



BAROMETRU POLITIC NAȚIONAL

SONDAJ DE OPINIE PUBLICĂ

finanțat de

Marsh Copsey + Associates, Inc. – Washington DC, SUA

6 – 14 aprilie 2009

BIROUL DE CERCETĂRI SOCIALE

Str. Dreptății Nr. 10, Sector 6, București ■ Tel./Fax: 021 430 0725 ■ Mobil: 0723 364 739

E-mail: bcs@sondaje.info, office@cercetari-sociale.ro ■ www.sondaje.info

- ✓ **Volumul eșantionului:** 1.095 persoane în vârstă de peste 18 ani
- ✓ **Tipul eșantionului:** probabilist-stratificat, format din 48 straturi, rezultate din intersecția a 8 zone geografice cu 6 tipuri de localități urbane și rurale. Au fost efectuate interviuri în 74 orașe și sate din 40 județe
- ✓ **Selecția subiecților:** persoanele intervievate au fost alese prin paș statistic, din 4 în 4 apartamente sau case, pornind de la numărul 4 al fiecărei străzi. În acest fel s-a păstrat principiul probabilist, fiind nulă probabilitatea ca oamenii domiciliați la apartamente care se termină cu numere pare (4, 8, 2, 6, 0) să aibă opinii semnificativ diferite de cei care domiciliază la apartamente cu numere impare (1, 5, 9, 3, 7). În cadrul fiecărei case a fost interviuată, de regulă, acea persoană care urmează să-și sărbătorească prima ziua de naștere.
- ✓ **Reprezentativitate:** eșantionul este reprezentativ pentru populația adultă a României, cu o eroare de +/-3%. Datele prezentate sunt cele culese din teren, neponderate. Verificarea corectitudinii lor s-a făcut de către echipa coordonatoare. Astfel, un număr de 102 subiecți au fost recontactați să confirme participarea la sondaj (telefonic, prin corespondență și prin vizite la domiciliu efectuate de către supervizori).
- ✓ **Ancheta de teren:** 6 – 14 aprilie 2009.
- ✓ **Finanțator:** Marsh Copsey + Associates, Inc., Washington DC, SUA
- ✓ **Echipa coordonatoare:**
 - ✓ **Bruno Ștefan** – Președinte BCS, Universitatea Politehnica București
 - ✓ **Gina Ștefan** – Biroul de Cercetări Sociale
 - ✓ **Sorin Adam Matei** – Purdue University, Indiana, SUA
 - ✓ **Manuela Lătăianu** – Estrella Mountain Community College, Arizona, SUA
 - ✓ **Gabriel Lătăianu** - Estrella Mountain Community College, Arizona, SUA



O pseudozoologie a spiritului românesc

de Sorin Adam Matei

profesor la Purdue University, SUA

Un insolit studiu sociologic relevă atât slăbiciunea etică a lui Bănescu, cât și a spiritualității românești. Metempsihoza face ravagii între români, Bănescu pierde capital spiritual, Marian Vanghelie e un proverbial câine maidanez. La rigoare, o maimuță, dar nu mai puțin decât un vulpoi. Bănescu e un animal perfid și periculos, un leu în blană de vulpe. O surprinzătoare proporție din români crede în astrologie și reîncarnare. Bănescu, crede aceasta, se va reîncarna ca un animal sălbatic. Mentalul colectiv uman e format de milioanele de ani petrecute de speța umană în păduri și stepe, vânând sau fiind vânat. Nu e de mirare dacă, așa cum ne arată un surprinzător și neconvențional sondaj al Biroului de Cercetări Sociale, imaginarul colectiv românesc demonstrează o capacitate unică de a defini cele mai abstracte probleme în termeni foarte concreți. Rugați să identifice variatele personalități politice ale momentului cu animalele, românii au reacționat cu aplomb, și involuntar umor, punând punctul pe „i” și relevând o întârziere spirituală românească ce nu putea fi bănuită la prima vedere.

Sondajul a selecționat cu rigoare științifică un eșantion reprezentativ de peste 1000 de români, aleși din 74 de localități de toate mărimile, din toate provinciile, clasele sociale și straturile de educație, ce au fost intervievați în persoană. Aceștia au fost invitați să își exprime liber părerile, uneori și neconvenționale, despre politicieni. Ca să le stimuleze imaginația, sociologii au pus problema mai întâi în termenii unui exercițiu mental, de tipul asocierii libere freudiene. Întrebați cu ce animal l-ar asocia pe Bănescu, unul dintre cele mai controversate personaje politice românești postrevoluționare, românii îi găsesc un loc în regnul animal, între fiarele viclene. Ei îi adaugă, însă, și unele caracteristici de mare animal de pradă. Bănescu ar fi, conform imaginarului colectiv a nu mai puțin de un sfert din români, un amestec de vulpe, câine, hienă, șacal, lup, sau cameleon. Pe de altă parte, o cincime din români spun că Bănescu e un personaj din galeria animalelor eroice: leu, lup, tigr, taur, panteră sau rechin. Bănescu este, pe scurt, o himeră, un sfinx cu cap de vulpe și corp de leu.



O pseudozoologie a spiritului românesc

de Sorin Adam Matei

profesor la Purdue University, SUA

Acest exercițiu, deși exprimat în termeni fantastici, exprimă o realitate foarte concretă. Forța vitală a lui Băsescu îi fascinează pe români. Ei manifestă, însă, și teamă față de ceea ce mulți au descoperit a fi un caracter duplicitar, manipulator, gata oricând să exploateze cea mai mică slăbiciune a adversarului sau a publicului larg. Aceste subtile judecăți ale caracterului lui Băsescu nu sunt fără consecințe. Ele se traduc direct în erodarea poziției sale de astru de primă mărime în sistemul solar (metaforic vorbind) al politicii românești. Multă vreme Băsescu, deși nu iubit de majoritatea românilor, nu a fost urât în aceeași măsură ca Iliescu sau Constantinescu. El era până de curând, cum se spunea în America despre un celebru șef mafiot ce nu putea fi prins de nimeni, cu nimic, un președinte de teflon. Puteai găti pe el orice. Cu puțină apă și ceva săpun, totul se spăla. De obicei, Băsescu era urât cu patimă numai de 15% din populație, spre deosebire de Iliescu, ce era urât de cel puțin 30% din români.

Acum, Băsescu este în urma lui Crin Antonescu sau Sorin Opreșcu când vine vorba de încredere. Viclenia lui îl trage în jos; virtutea a devenit un viciu. Ca și Vadim Tudor, o aparentă abilitate publică de a se adresa publicului obișnuit pe limba acestuia (nu întotdeauna onorabilă), a devenit dintr-un avantaj, un dezavantaj. Românii iubesc șmecheria; îi urăsc însă pe șemecheri.

Exercițiul de sondare a adâncurilor subconștientului românesc întreprins de BCS a continuat cu o întrebare aparent jucăușă: „Credeti în reîncarnare?”, continuată cu (și mai aparent) ghidușele întrebări „În ce formă credeți că vă veți reîncarna dumneavoastră” ori „se vor reîncarna următorii lideri politici: Geoană, Crin Antonescu, Iliescu, Boc sau Băsescu?”. Miezul mai adânc al întrebării era acela de a depista judecățile morale și etice pe care românii le vor proiecta asupra liderilor lor, comparate cu cele pe care ei și le-ar aplica lor înșiși.

În primul rând, și oarecum surprinzător pentru un popor ce se adună cu sutele de mii la procesiunile moaștelor diferiților sfinți (sau poate chiar de aceea), aproape 30% din români cred onest în reîncarnare. Și mai interesante sunt, apoi, diferențele ce apar între modul în care își imaginează românii adepții ai metempsihozei, propria reîncarnare și cel al acelor care îi conduc.



O pseudozoologie a spiritului românesc

de Sorin Adam Matei

profesor la Purdue University, SUA

Majoritatea românilor ce cred în reîncarnare (două treimi din 30% din români, adică o cincime din total) cred că se vor întoarce pe pământ ca oameni. Întrebați despre soarta liderilor lor, însă, ei sunt mult mai înclinați să îi vadă pe aceștia revenind ca animale. Aceasta este o judecată în primul rând morală, ce indică o încercare de răzbunare metafizică asupra unor personaje ce au înșelat încrederea publică.

Judecata este însă nuanțată, pentru că unii politicieni sunt imaginați a reveni pe pământ ca fiare sălbatice, în timp ce alții ca animale domestice, relative inofensive (deși pedepsite și ele de Karma pentru relele făcute în viață). În acest sugestiv tablou al suferinței postume, Băsescu este, din nou, un campion al alienării. 22% din români cred că se va reîntoarce ca un animal sălbatic, forma variind de la albină sau muscă, la cioară sau măgar. Numai 11.5% îl văd reîntorcându-se ca om și 10.6% ca animal domestic. Cifrele sunt remarcabile pentru că numai 2.5% din românii cred că ei înșiși se vor întoarce ca animale sălbatice. Diferența indică o devaluare clară a demnității spirituale și umane a lui Băsescu. Cât despre alți politicieni, deși și ei sunt dezumanizați, ei sunt imaginați a se reîntoarce cel mai frecvent cu animale domestice (Boc: 16% domestic, 9% sălbatic, 11% om; Iliescu: 10% domestic, 9% sălbatic, 11.5% om; Antonescu, cel mai umanizat dintre cei trei, cu 17% om, s-ar reîncarna ca animal sălbatic numai pentru 7% din români, și ca animal domestic pentru 9% din ei). Băsescu are, deci, parte de cel mai mare oprobriu spiritual românesc.

Sondajul BCS a explorat în același mod creativ și crevasele mai adânci ale subconștientului religios românesc. În ajun de Paști, ei au fost rugați să răspundă la întrebări despre viața lor spirituală. Un lucru surprinzător a fost descoperirea faptului că sunt extrem de superstițioși, credințele lor fiind de multe ori foarte departe de creștinismul pe care mulți afirmă că îl practică. Există, de fapt, în România, un abis între modul în care românii vor să fie văzuți de lumea dinafară—evlavioși precucernici dreptmăritori ai ortodoxismului cel mai pur, a la părintele Papacioc—și ce cred ei, de fapt, în sufletul lor. Paradoxal, sau nu, pentru o națiune ce pretinde că a primit crucea de la apostolul Andrei, 50% din românii cred într-unul dintre eresurile cele mai disprețuite de teologia creștină, păgâna astrologie, ei consultându-și horoscopul cel puțin o dată pe săptămână.



O pseudozoologie a spiritului românesc

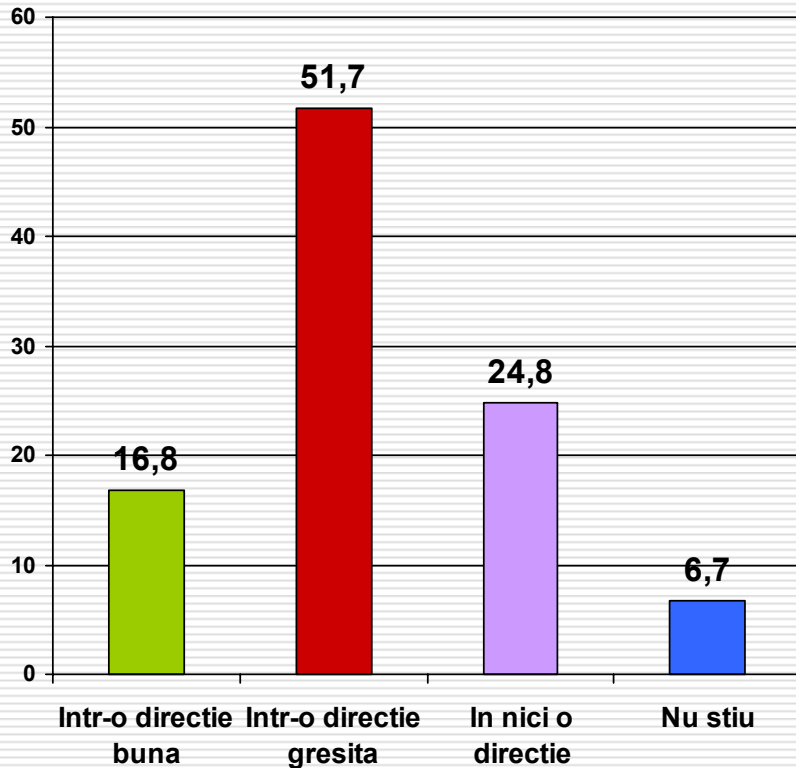
de Sorin Adam Matei

profesor la Purdue University, SUA

Mai mult, 27% din români cred, cum spuneam, de parcă ar fi hinduiști, în reîncarnare (în frunte aflându-se PDL-știi și PRM-iștii). În schimb, numai 9% din românii au ținut postul Paștelui, în timp ce 40% nu l-au ținut deloc. Modul în care se definesc ca fiind creștini e vag, numai o cincime numind credința în Cristos-esența creștinismului-ca o parte esențială pentru definirea lor ca ființe religioase.

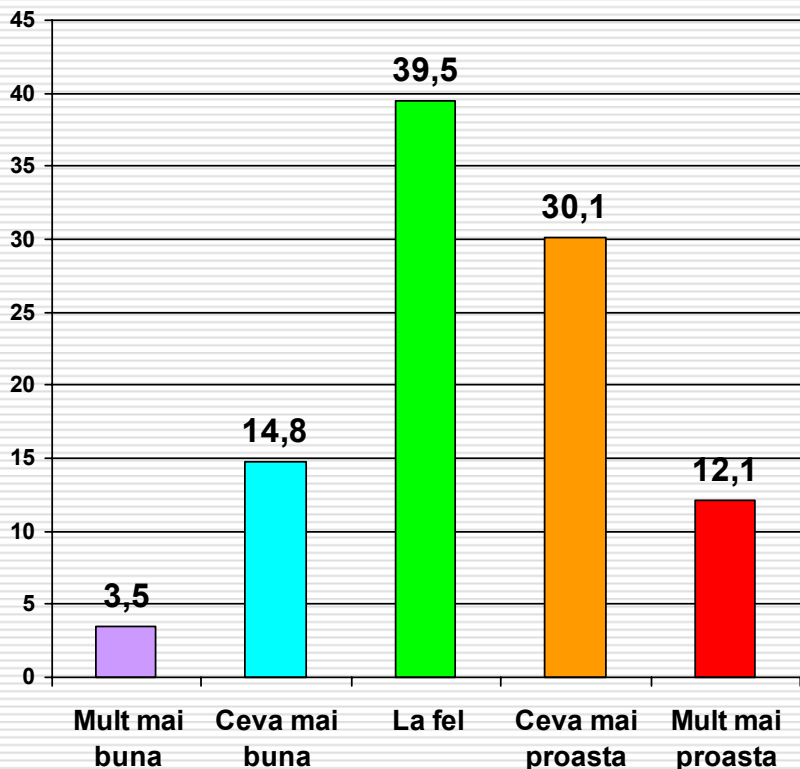
Sondajul BCS relevă, deci, o lume mai degrabă arhaică, cu un imaginar puternic dominat de simboluri rurale. Acesta mai relevă că imaginea liderului dominator, de care se plâng mulți, e totuși erodată de teama față de instabilitatea sa etică. Pe plan religios, vedem o lume dominată de credințe aflate la marginea ortodoxiei. Avem aici de-a face cu o puternică luptă sufletească între modernitate, uneori puțin înțeleasă, și un tradiționalism aproape păgân. Cercetarea BCS vine la un moment oportun, invitându-ne să medităm la soarta lumii interioare românești într-un mod mai profund și diferit. Sondajul cuprinde și alte întrebări fascinante, pe care vă invităm să le explorați în cele ce urmează.

În general credeți că în țara noastră lucrurile merg într-o direcție bună sau într-o direcție greșită?



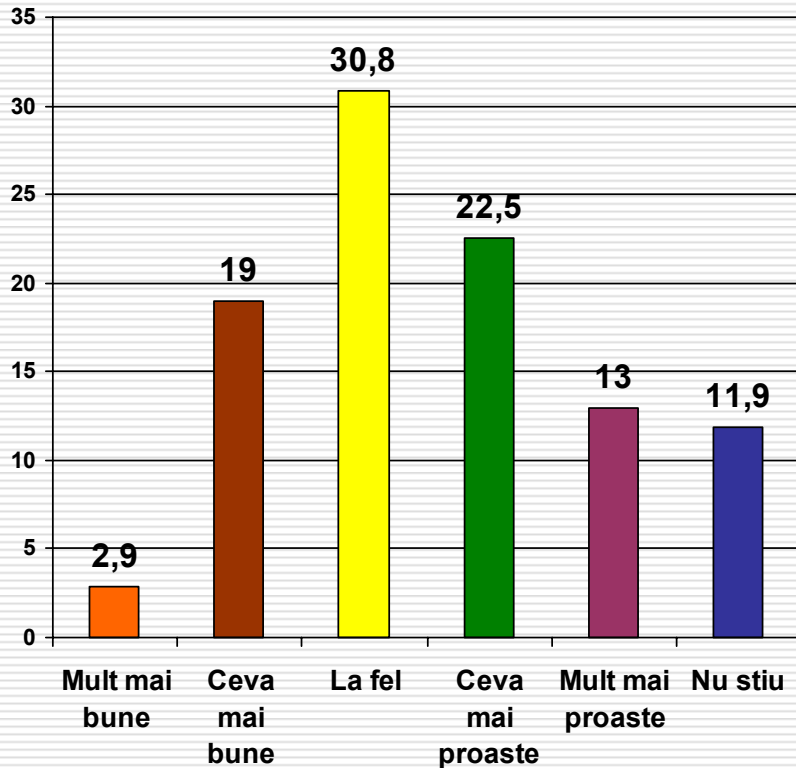
La alegerile europarlamentare cu cine intenționați să votați?	Intr-o direcție bună	Intr-o direcție greșită	In nici o direcție	Nu știu
PNL	15	63	18	4
PDL	30	35	29	6
PSD+PC	19	54	20	7
PNG-CD	9	34	47	10
PRM	10	56	31	2
UDMR	13	54	31	2
PNTCD	25	13	38	24
Alt partid	40	40	20	
Elena Băsescu – independent	3	45	42	10
Nu m-am hotărât	13	57	24	6
Nu voi vota	8	62	20	10

Referitor la situația materială a familiei dvs. ați spune că ea este acum mult mai bună, mai bună, la fel, mai proastă sau mult mai proastă decât în timpul guvernării PNL?



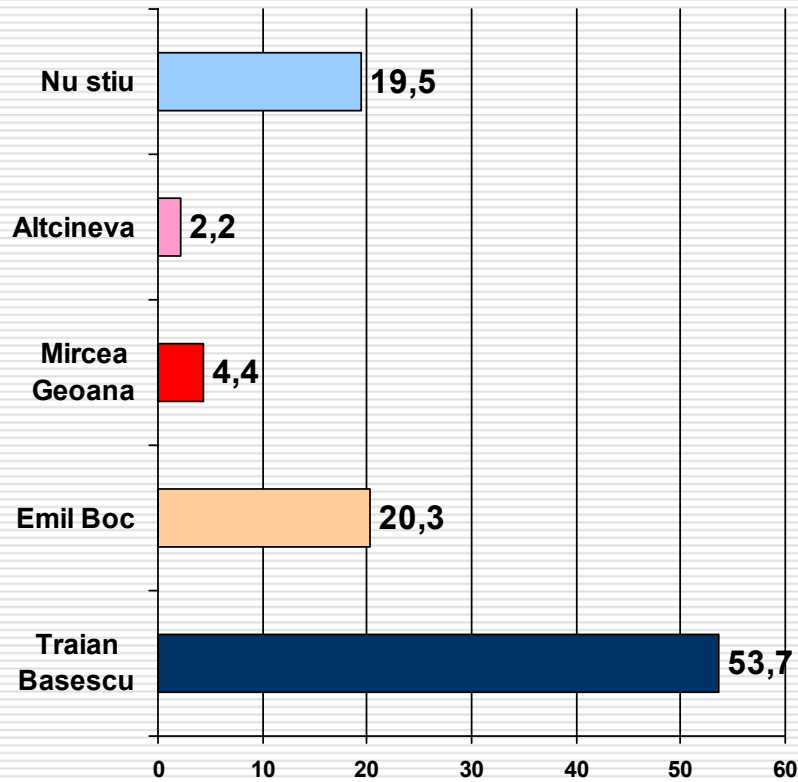
La alegerile europarlamentare cu cine intenționați să votați?	Mult mai bună	Ceva mai bună	La fel	Ceva mai proastă	Mult mai proastă
PNL	6	5	38	36	15
PDL	7	24	45	20	4
PSD+PC	3	18	40	27	12
PNG-CD		13	34	40	13
PRM		15	25	45	15
UDMR		26	26	38	10
PNTCD		13	74	13	
Alt partid		20	40	40	
Elena Băsescu – independent		23	32	39	6
Nu m-am hotărât	2	10	45	30	13
Nu voi vota	2	8	31	36	23

Credeți că actuala coaliție PSD+PDL are rezultate la guvernare mai bune sau mai proaste decât guvernul PNL?



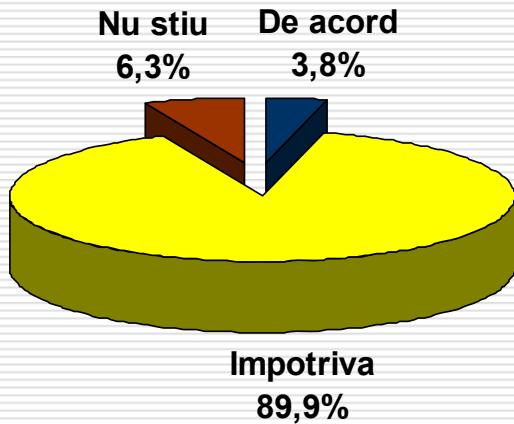
La alegerile europarlamentare cu cine intenționați să votați?	Mult mai bune	Ceva mai bune	La fel	Ceva mai proaste	Mult mai proaste	Nu știu
PNL	3	3	20	40	26	8
PDL	7	34	27	17	4	11
PSD+PC	5	29	31	17	9	9
PNG-CD		19	22	38	9	12
PRM		13	29	31	19	8
UDMR		8	41	26	10	15
PNTCD		13	87			
Alt partid			80		20	
Elena Băsescu – independent		23	31	26	10	10
Nu m-am hotărât	1	16	39	17	11	16
Nu voi vota	1	7	27	28	25	12

Cine conduce, în opinia dvs. guvernul: Traian Băsescu, Emil Boc sau Mircea Geoană?



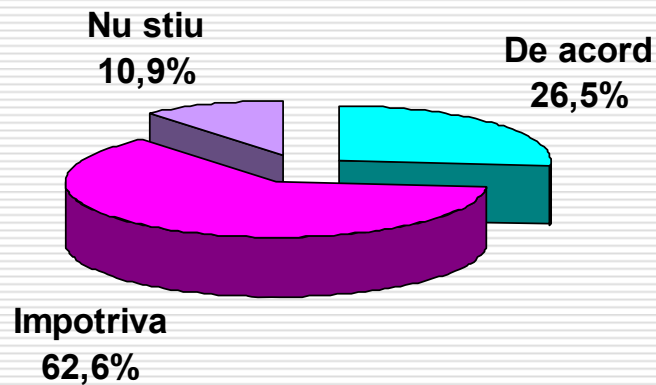
La alegerile europarlamentare cu cine intenționați să votați?	Traian Băsescu	Emil Boc	Mircea Geoană	Altceeva	Nu știu
PNL	76	8	3	2	11
PDL	45	36	3	2	14
PSD+PC	60	13	9	1	17
PNG-CD	56	22			22
PRM	63	13	6		18
UDMR	28	36		13	23
PNTCD	38	25	13		24
Alt partid	40	60			
Elena Băsescu – independent	55	29		3	13
Nu m-am hotărât	46	19	6	1	28
Nu voi vota	59	11	1	5	24

Sunteți de acord cu intenția guvernului de a crește taxele și TVA-ul?



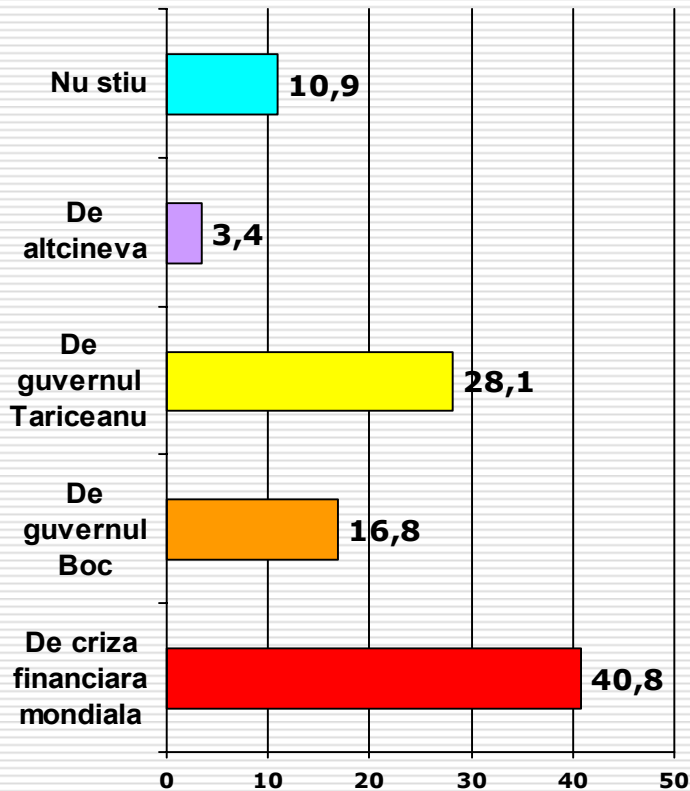
La alegerile europarlamentare cu cine intenționați să votați?	De acord	Impotrivă	Nu știu
PNL	3	94	3
PDL	10	83	7
PSD+PC	4	93	3
PNG-CD	3	91	6
PRM	2	98	
UDMR		90	10
PNTCD		63	37
Alt partid		100	
Elena Băsescu – independent		81	19
Nu m-am hotărât	2	91	7
Nu voi vota	1	92	7

Sunteți de acord cu refuzul guvernului de a mări salariile profesorilor, chiar dacă au promis acest lucru în campania electorală?



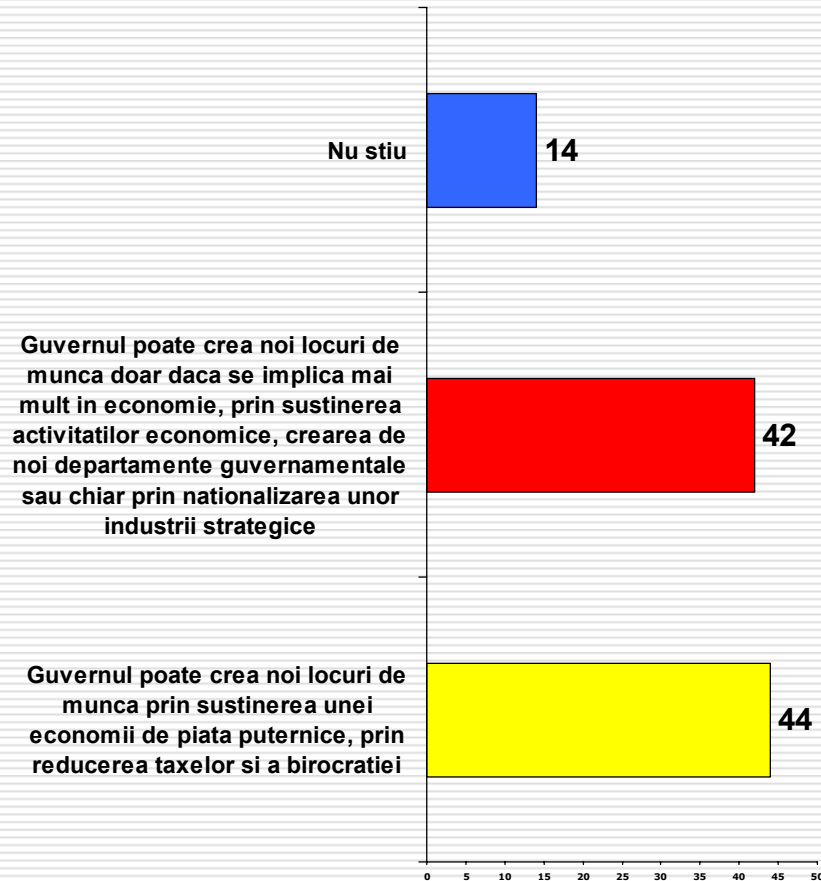
La alegerile europarlamentare cu cine intenționați să votați?	De acord	Impotrivă	Nu știu
PNL	14	77	9
PDL	32	57	11
PSD+PC	28	64	8
PNG-CD	28	53	19
PRM	31	56	13
UDMR	41	54	5
PNTCD	13	38	49
Alt partid	40	60	
Elena Băsescu – independent	29	61	10
Nu m-am hotărât	22	64	14
Nu voi vota	28	64	8

În opinia dvs, situația economică din România este cauzată în principal de criza financiară mondială sau de greșelile făcute de guvern? Dacă de guvern – de care guvern?



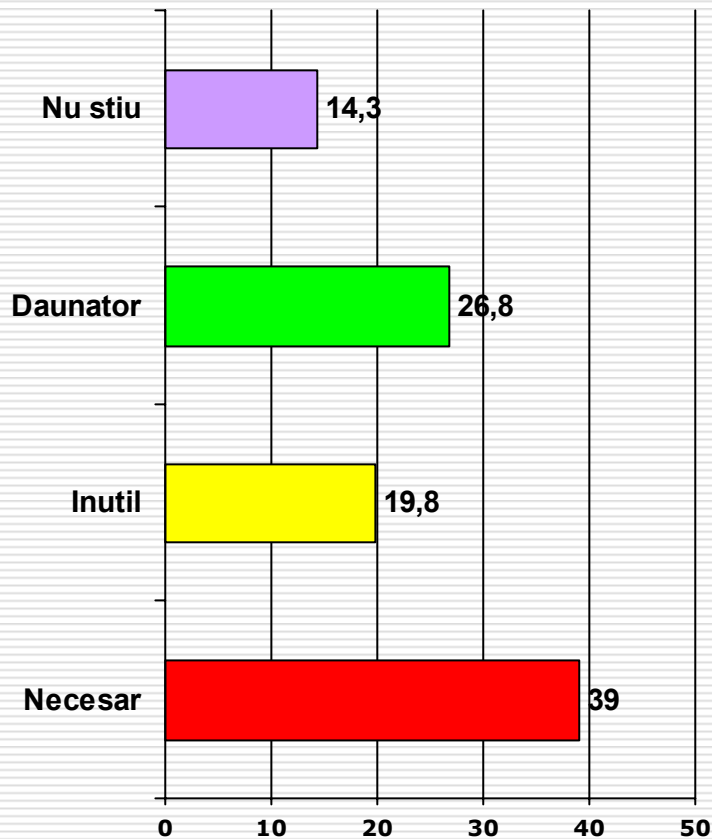
La alegerile europarlamentare cu cine intenționați să votați?	De criza financiară mondială	De guvernul Boc	De guvernul Tariceanu	De altcineva	Nu stiu
PNL	47	29	14	2	8
PDL	53	7	31	2	7
PSD+PC	47	29	14	2	8
PNG-CD	53	7	32	2	6
PRM	39	21	34	1	5
UDMR	43	16	25	6	10
PNTCD	17	38	35	4	6
Alt partid	41	3	33	13	10
Elena Băsescu – independent	30	38	13	13	6
Nu m-am hotărât	60		40		
Nu voi vota	42	13	39		6

Cu care din următoarele păreri sunteți de acord?



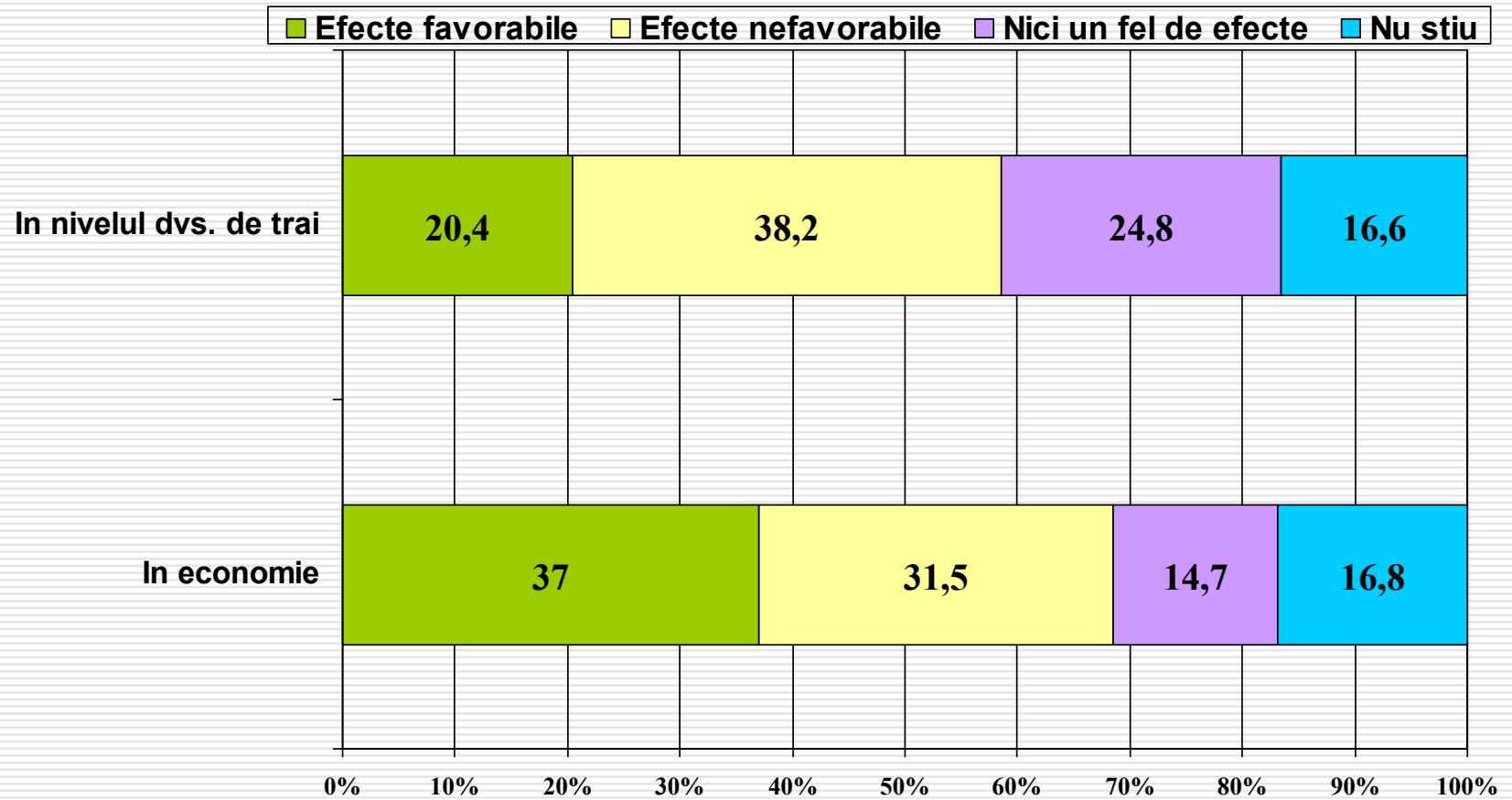
La alegerile europarlamentare cu cine intenționați să votați?	Guvernul să susțină economia de piață, reducerea taxelor și a birocrației	Guvernul să susțină activitățile economice prin crearea de noi departamente și naționalizarea unor industrii strategice	Nu știu
PNL	40	46	14
PDL	44	44	12
PSD+PC	44	46	10
PNG-CD	38	59	3
PRM	42	54	4
UDMR	59	28	13
PNTCD	25	38	37
Alt partid	80	20	
Elena Băsescu – independent	58	23	19
Nu m-am hotărât	41	41	18
Nu voi vota	46	34	20

Credeți că împrumutul de la FMI este pentru România:



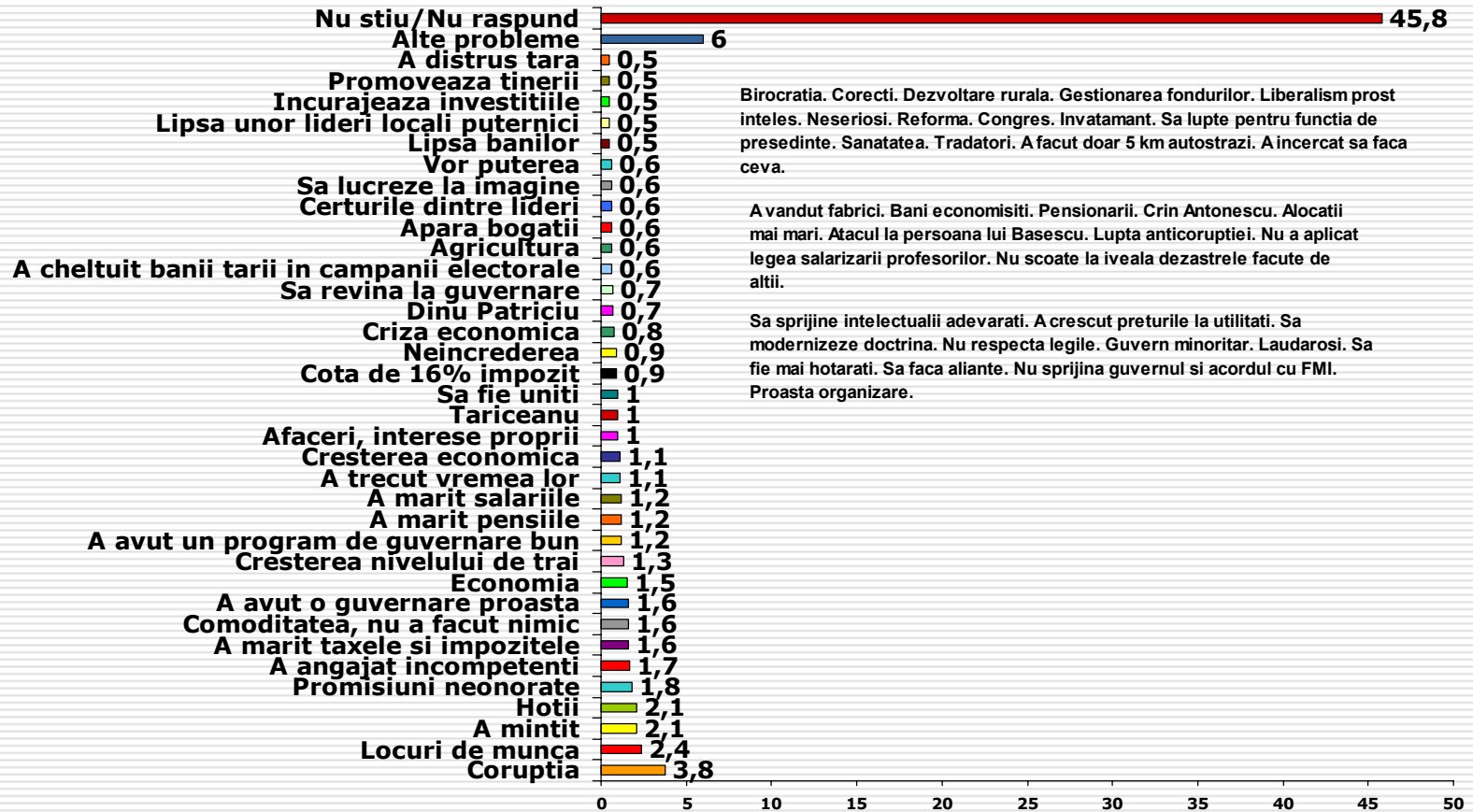
La alegerile europarlamentare cu cine intenționați să votați?	Necesar	Inutil	Dăunător	Nu știu
PNL	33	24	31	12
PDL	56	16	17	11
PSD+PC	46	17	27	10
PNG-CD	25	9	44	22
PRM	25	21	35	19
UDMR	44	18	28	10
PNTCD		25	50	25
Alt partid	60	20	20	
Elena Băsescu – independent	39	32	26	3
Nu m-am hotărât	34	19	24	23
Nu voi vota	25	28	34	13

Împrumutul de la FMI va avea efecte favorabile sau defavorabile:



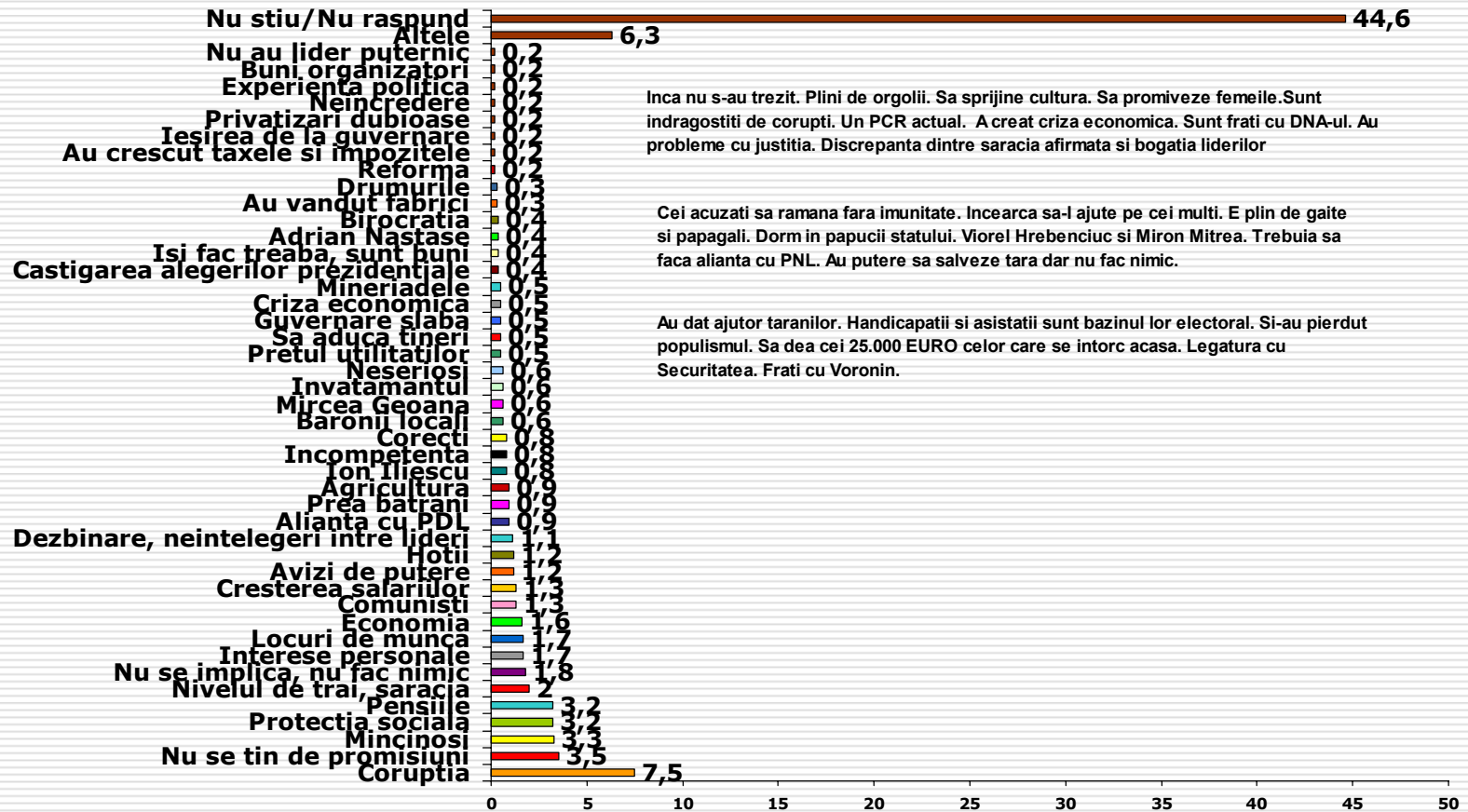
Care este cea mai importantă problemă pe care o asociați cu PNL?

întrebare liberă, fără variante de răspuns



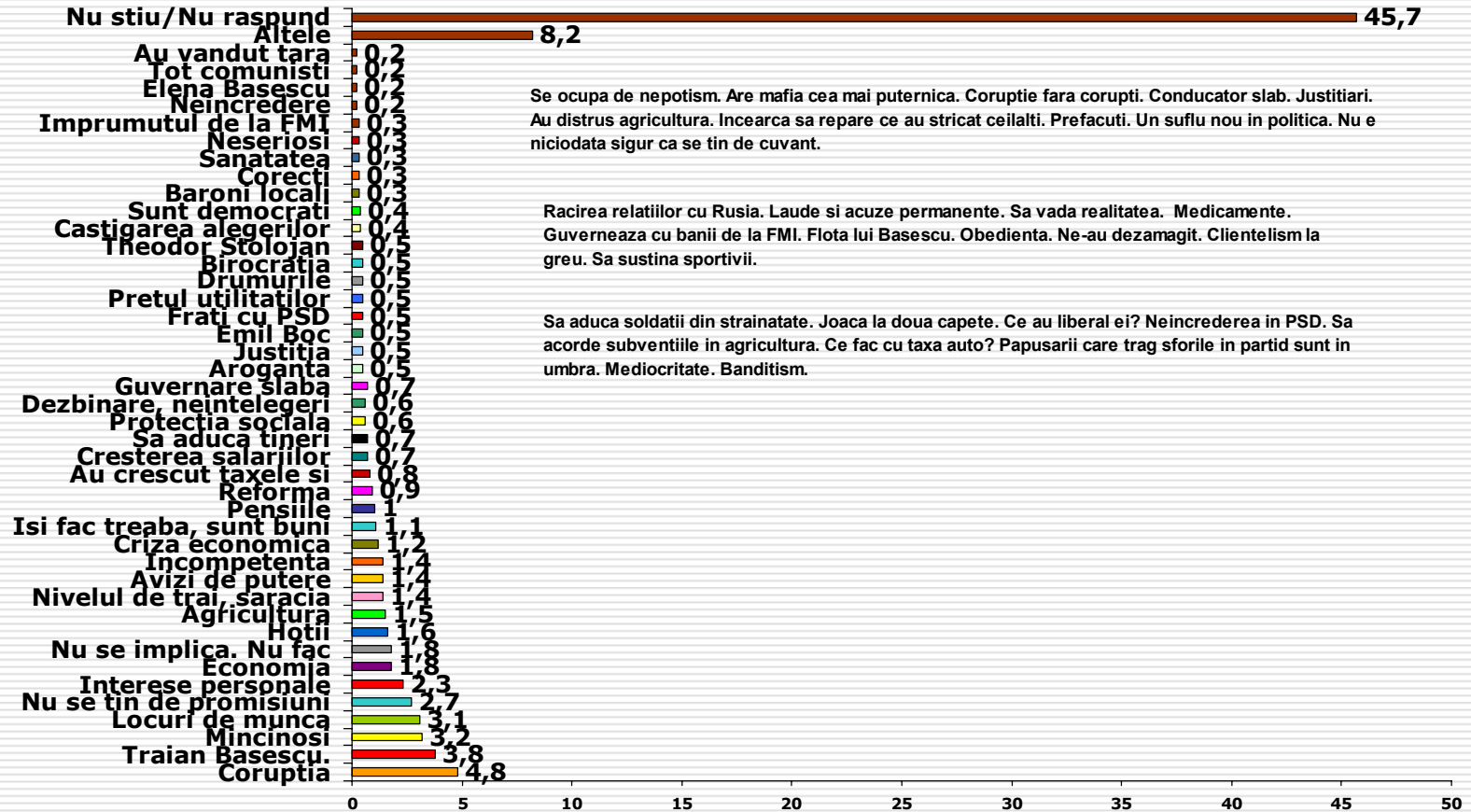
Care este cea mai importantă problemă pe care o asociați cu PSD?

întrebare liberă, fără variante de răspuns

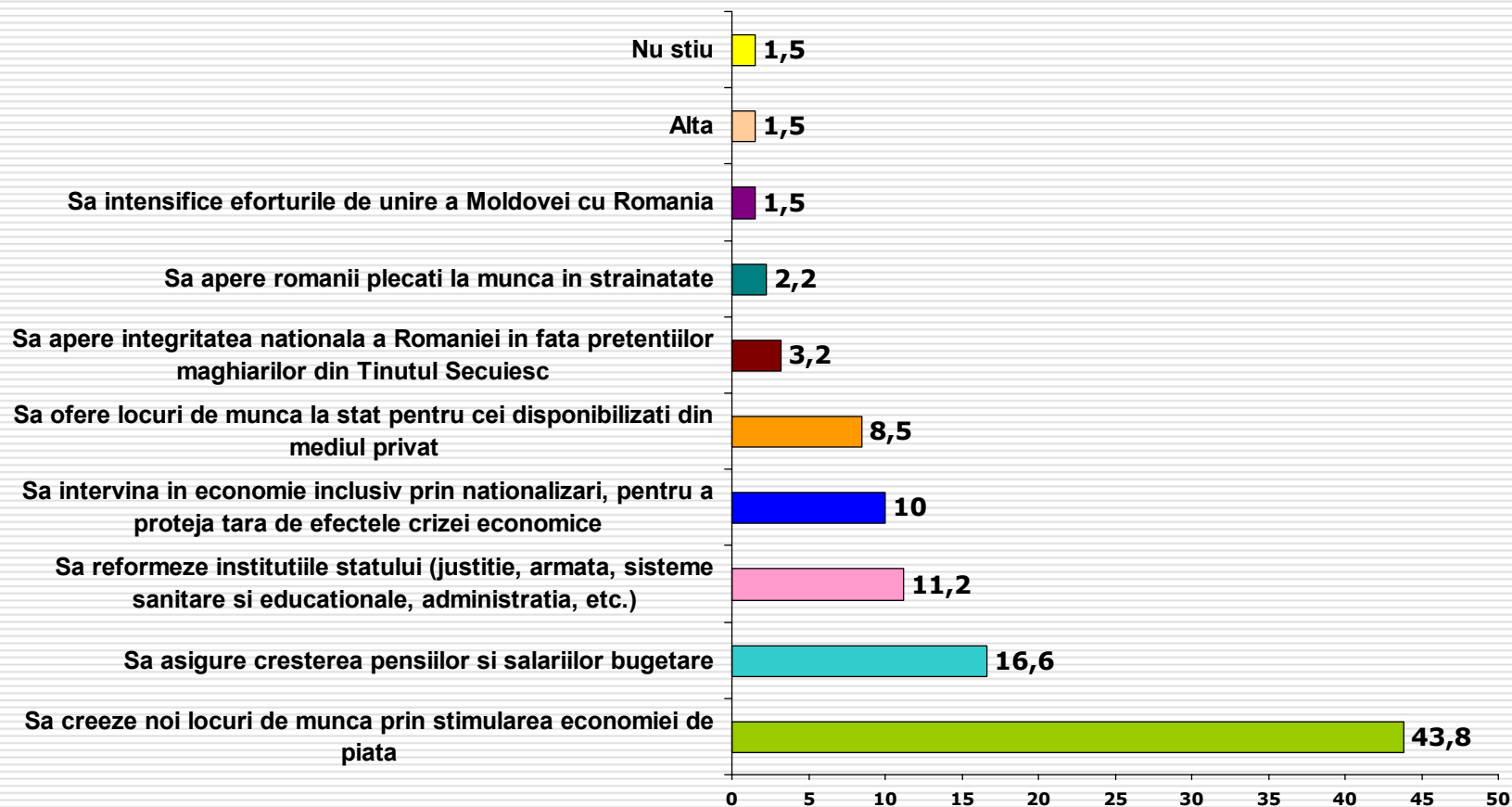


Care este cea mai importantă problemă pe care o asociați cu PDL?

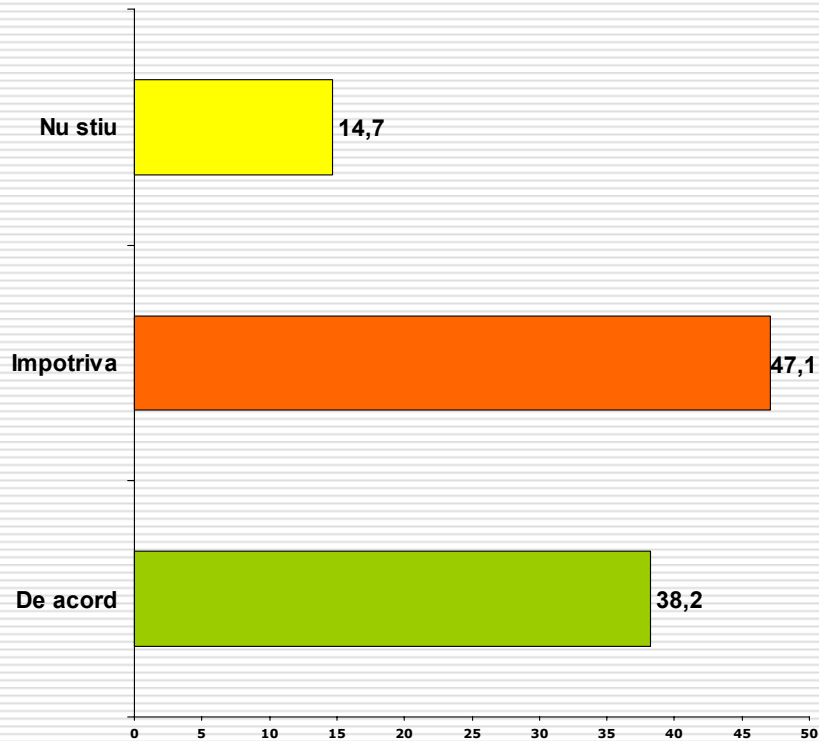
întrebare liberă, fără variante de răspuns



Care din următoarele probleme credeți că trebuie să fie principala preocupare a guvernului?

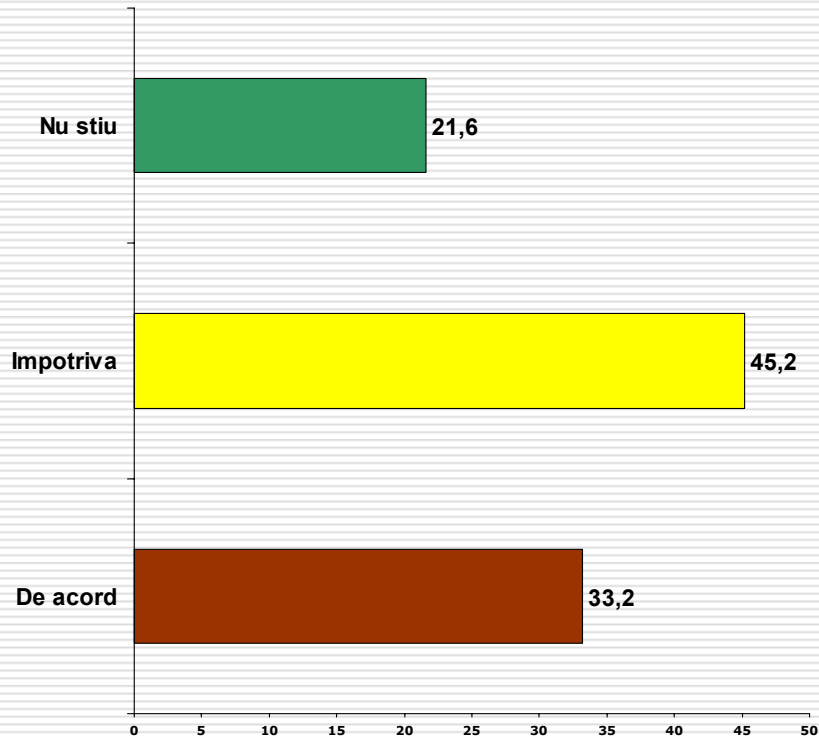


Sunteți de acord sau nu cu modul în care își exercită Traian Băsescu funcția de președinte?



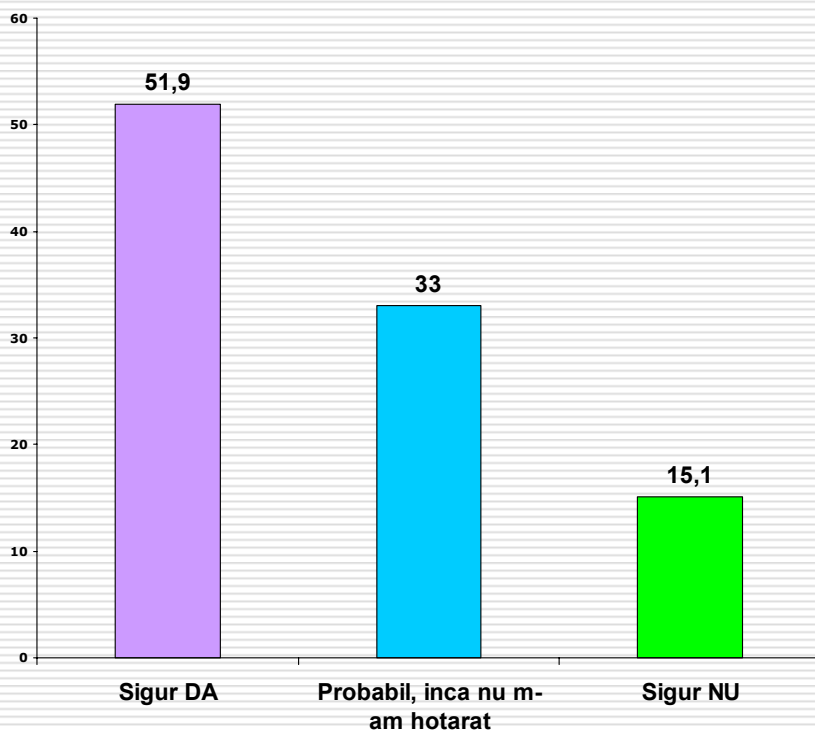
La alegerile europarlamentare cu cine intenționați să votați?	De acord	Impotrivă	Nu știu
PNL	22	74	4
PDL	70	20	10
PSD+PC	29	59	12
PNG-CD	34	53	13
PRM	17	67	16
UDMR	54	31	15
PNTCD	13	87	
Alt partid	40	40	20
Elena Băsescu – independent	68	19	13
Nu m-am hotărât	33	45	22
Nu voi vota	21	57	22

Sunteți de acord sau nu cu modul în care își exercită Emil Boc funcția de premier?



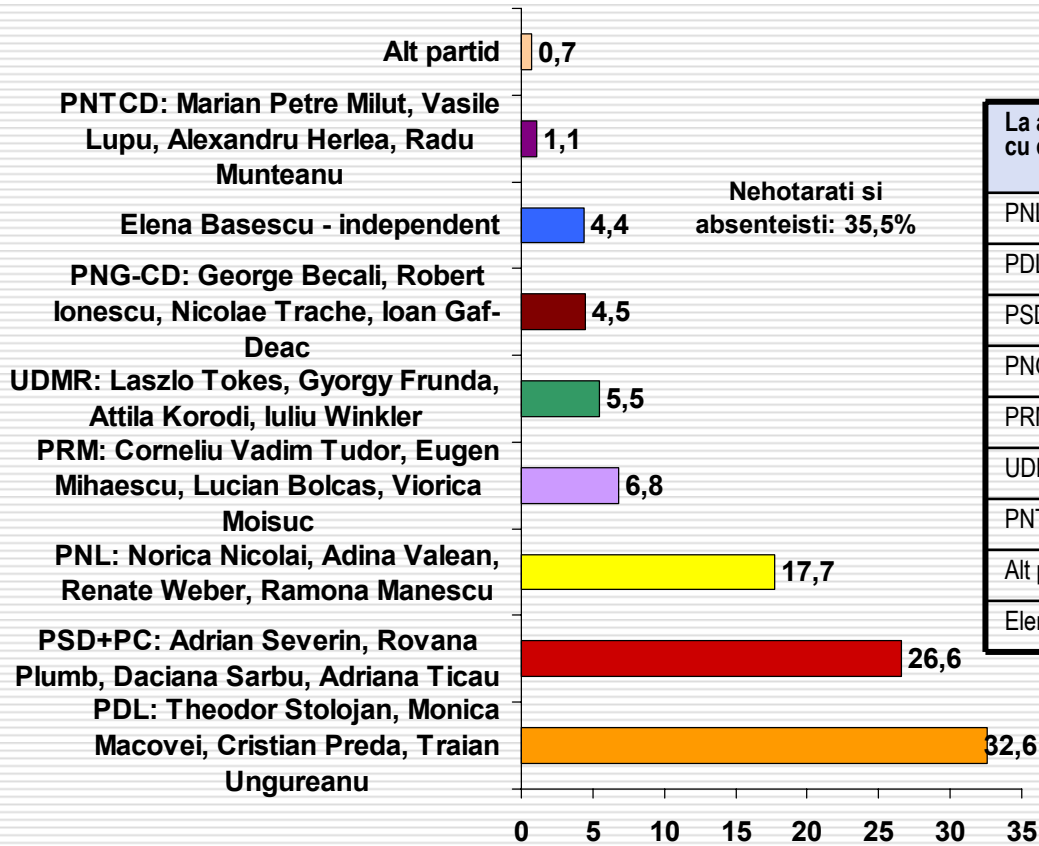
La alegerile europarlamentare cu cine intenționați să votați?	De acord	Impotrivă	Nu știu
PNL	16	74	10
PDL	63	16	21
PSD+PC	30	54	16
PNG-CD	31	53	16
PRM	13	71	16
UDMR	38	33	29
PNTCD		88	12
Alt partid	60	20	20
Elena Băsescu – independent	45	35	20
Nu m-am hotărât	27	41	32
Nu voi vota	19	56	25

La alegerile europarlamentare din 7 iunie vă veți prezenta la vot?



La alegerile europarlamentare cu cine intenționați să votați?	Sigur DA	Probabil, încă nu m-am hotărât	Sigur NU
PNL	74	23	3
PDL	61	37	2
PSD+PC	63	34	3
PNG-CD	53	44	3
PRM	60	30	10
UDMR	72	28	
PNTCD	50	50	
Alt partid	40	60	
Elena Băsescu – independent	81	19	
Nu m-am hotărât	44	53	3
Nu voi vota		1	99

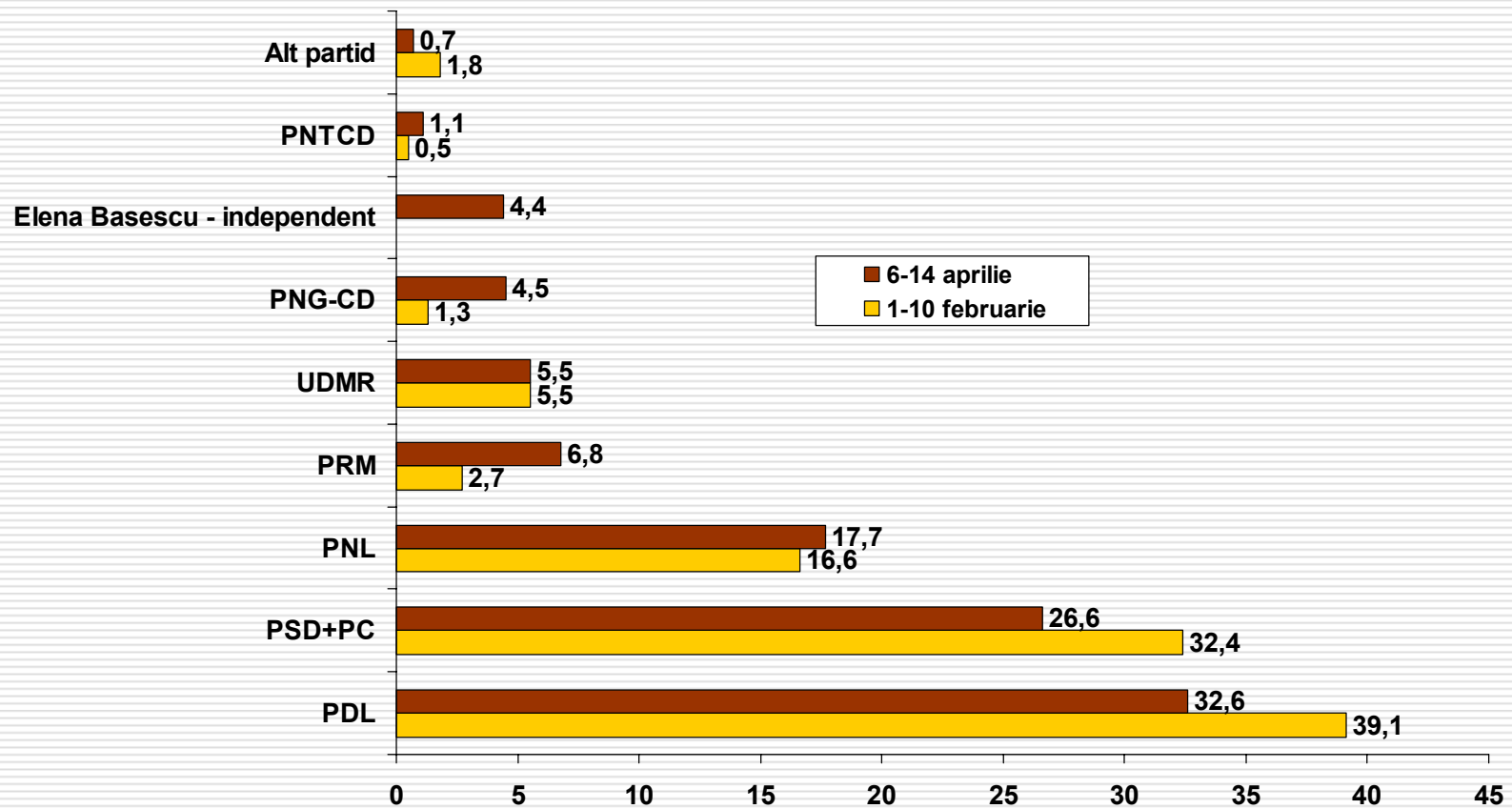
La alegerile europarlamentare din 7 iunie cu ce partid veți vota dacă în fruntea listelor electorale vor fi următoarele personalități?



La alegerile europarlamentare cu cine intenționați să votați?	Sigur DA	Probabil, încă nu m-am hotărât	Sigur NU
PNL	20,4	12,7	14,3
PDL	30,9	36,8	23,8
PSD+PC	25,8	27,6	33,3
PNG-CD	3,7	6,1	4,8
PRM	6,3	6,1	23,8
UDMR	6,1	4,8	
PNTCD	,9	1,8	
Alt partid	,4	1,3	
Elena Băseșcu – independent	5,5	2,6	

Intențiile de vot ale celor ferm hotărâți să se prezinte la vot

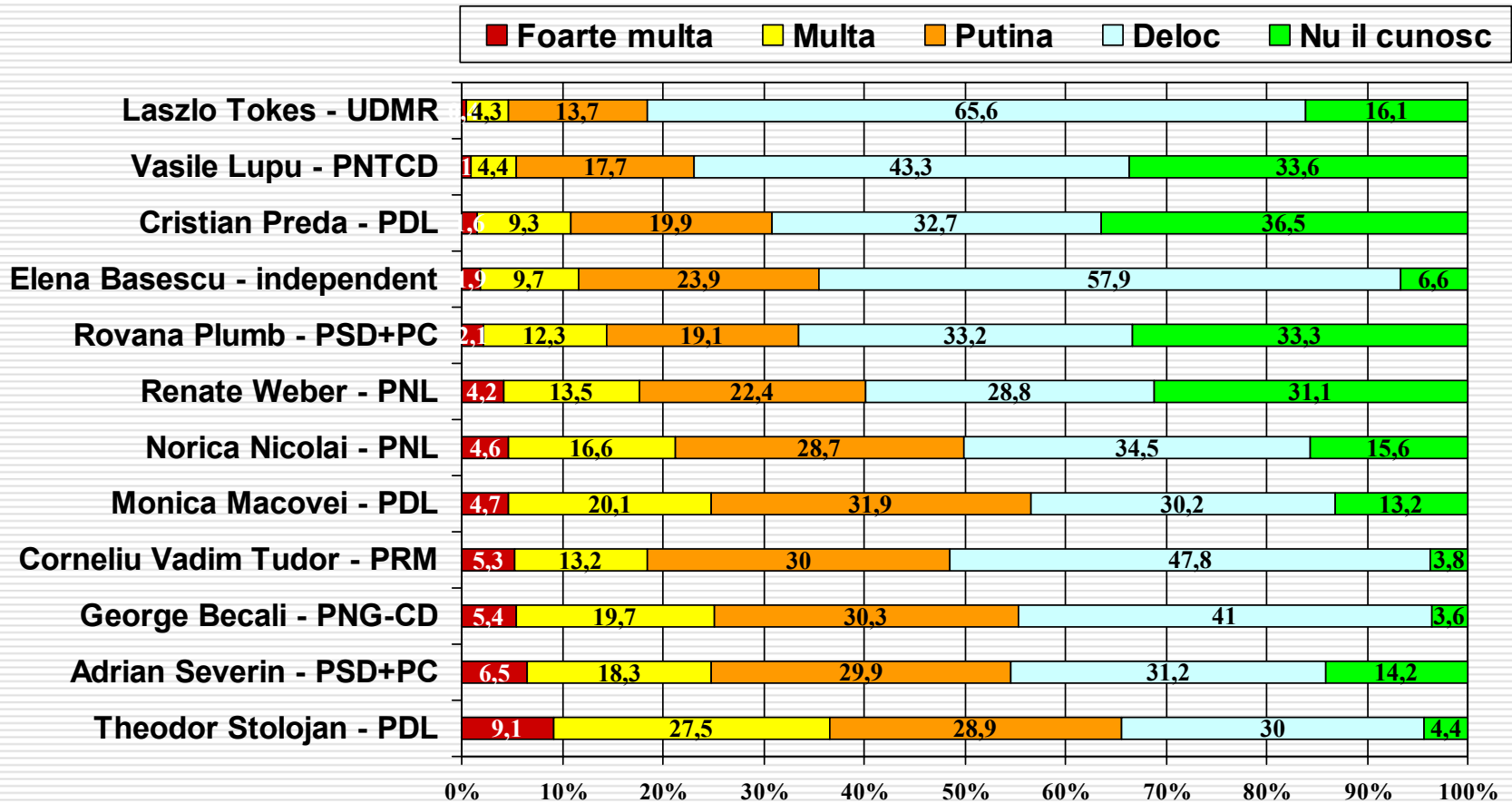
Evoluția intențiilor de vot la alegerile europarlamentare februarie – aprilie 2009



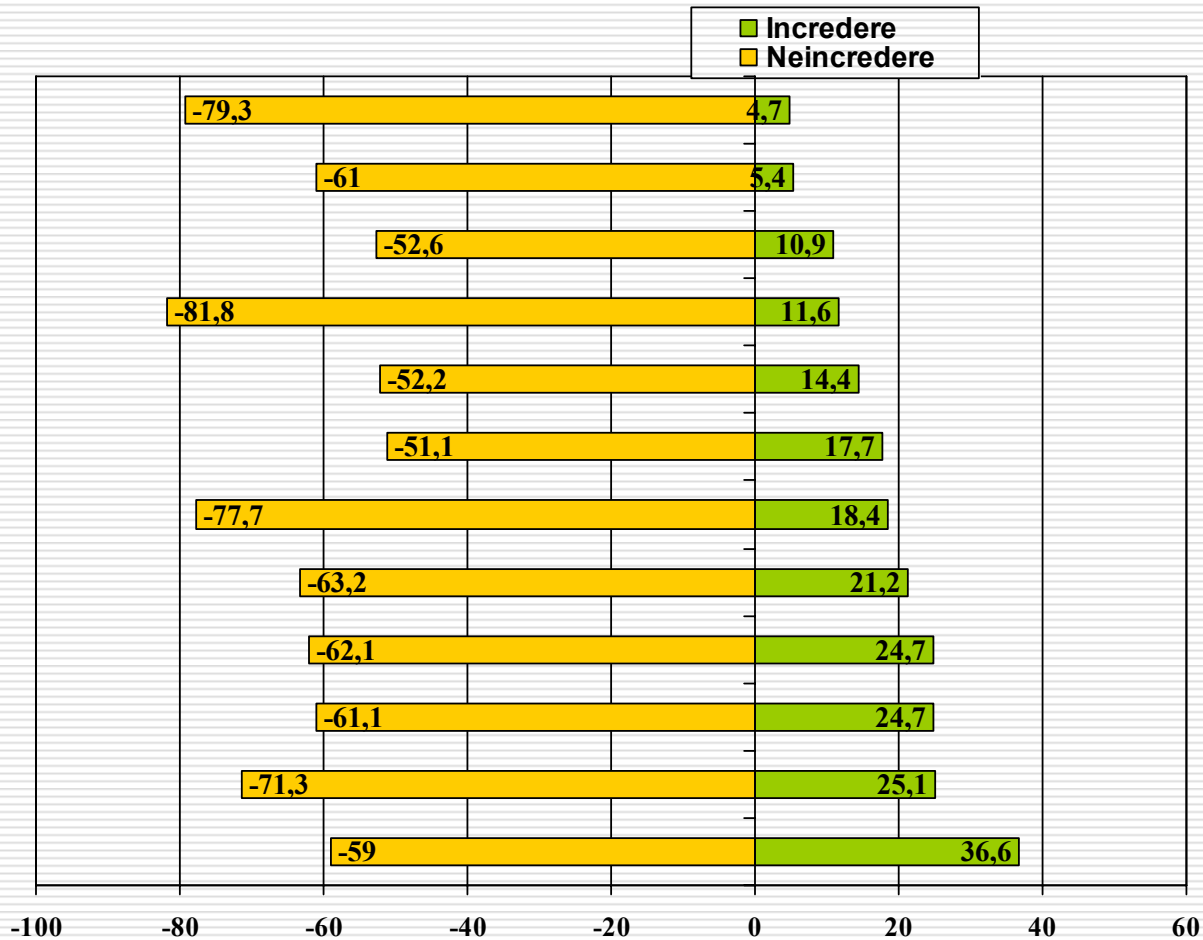
Repartiția intențiilor de vot la alegerile europarlamentare pe zone geografice, medii de rezidență și grupe de vârstă

Zona geografică	PNL	PDL	PSD+PC	PNG-CD	PRM	UDMR	PNTCD	Alt partid	Elena Băsescu
Moldova	11,4	39,3	33,6	5,0	6,4		,7		3,6
Muntenia	19,4	32,1	29,9	6,0	6,0		1,5		5,2
Transilvania	11,9	26,7	17,8	2,2	5,2	25,2		2,2	8,9
Oltenia	16,9	26,0	32,5	5,2	13,0		3,9	1,3	1,3
Crisana Maramures	29,2	35,4	20,0	1,5	3,1	4,6			6,2
Dobrogea	17,6	32,4	32,4	8,8	5,9				2,9
Banat	18,5	44,4	3,7	14,8	7,4	3,7	7,4		
Bucuresti	25,5	31,9	28,7	2,1	8,5	1,1		1,1	1,1
Mediul de rezidență									
Oras cu peste 200.000 locuitori	18,7	41,2	23,1	2,7	9,3	2,7	,5	,5	1,1
Oras cu 100.000 - 200.000 loc.	23,0	23,0	34,4	4,9	6,6	4,9			3,3
Oras cu 50.000 – 100.000 loc.	14,3	48,6	25,7	8,6	2,9				
Oras cu 30.000 - 50.000 locuitori	22,2	22,2	40,0	2,2	6,7	2,2	2,2		2,2
Oras cu mai puțin de 30.000 loc.	20,0	25,3	13,3	4,0	10,7	12,0	1,3	2,7	10,7
Comuna sau sat	15,3	30,8	28,6	5,5	4,9	6,8	1,6	,6	5,8
Vârsta									
18-29 ani	18,6	40,4	17,4	6,8	6,8	1,2	3,1		5,6
30-39 ani	15,0	37,6	26,3	5,3	4,5	6,0			5,3
40-49 ani	16,5	31,6	26,3	4,5	7,5	5,3		,8	7,5
50-59 ani	20,4	31,4	28,5	2,2	6,6	8,0	,7		2,2
60-69 ani	17,2	18,3	38,7	3,2	5,4	9,7	2,2	3,2	2,2
Peste 70 ani	18,4	26,5	30,6	4,1	14,3	4,1		2,0	

Câtă încredere aveți în următorii candidați la Parlamentul European?



În următorii candidați la Parlamentul European aveți mai degrabă încredere sau neîncredere?



Laszlo Tokes - UDMR
 Vasile Lupu - PNTCD
 Cristian Preda - PDL
 Elena Basescu - independent
 Rovana Plumb - PSD+PC
 Renate Weber - PNL
 Corneliu Vadim Tudor - PRM
 Norica Nicolai - PNL
 Monica Macovei - PDL
 Adrian Severin - PSD+PC
 George Becali - PNG-CD
 Theodor Stolojan - PDL

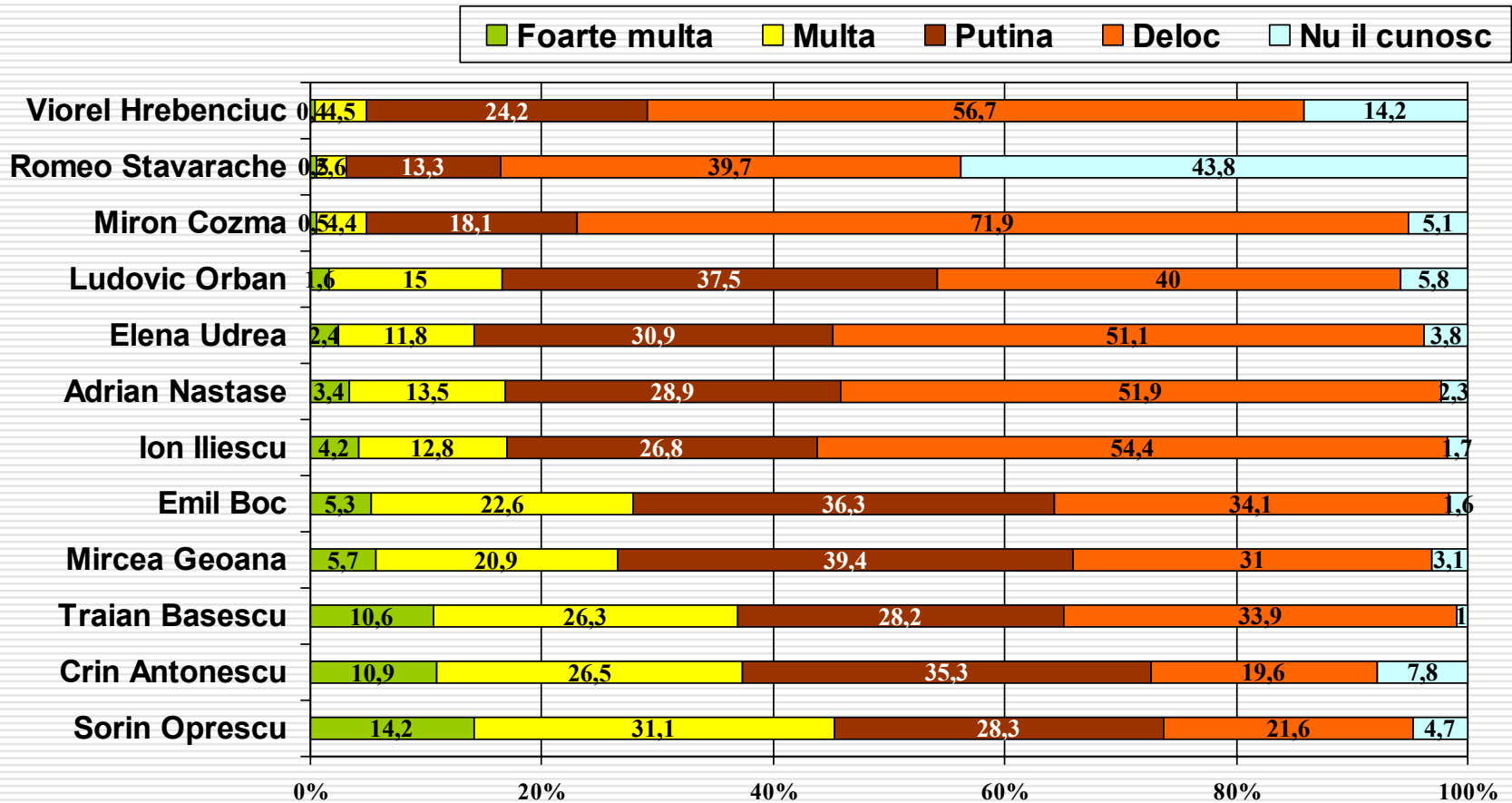
Corelarea încrederii în candidații la alegerile europarlamentare cu intenția de vot (I)

La alegerile europarlamentare cu cine intenționați să votați?	PNL	PDL	PSD-PC	PNG-CD	PRM	UDMR	PNTCD	Alt partid	Elena Băsescu	Nu m-am hotărât	Nu aş vota
Monica Macovei											
Încredere	31	57	16	16	4	13	25	40	39	14	5
Neîncredere	62	33	77	72	79	51	75	60	51	65	81
Necunoaştere	7	10	7	12	17	36			10	21	14
Norica Nicolai											
Încredere	71	13	22	9	15	10	25	40	23	16	6
Neîncredere	27	72	70	72	69	67	75	60	61	57	78
Necunoaştere	2	15	8	19	16	23			16	27	16
Elena Băsescu											
Încredere	9	19	7	9	6	18			87	6	1
Neîncredere	88	78	88	91	86	72	100	100	13	83	86
Necunoaştere	3	3	5		8	10				11	13
Corneliu Vadim Tudor											
Încredere	18	17	21	28	96	5	38		23	9	9
Neîncredere	82	80	77	69	4	87	62	100	71	84	84
Necunoaştere		3	2	3		8			6	7	7
Cristian Preda											
Încredere	4	31	10	3	8		25	40		5	1
Neîncredere	66	39	58	66	56	36	75	60	39	48	67
Necunoaştere	30	30	32	31	36	64			61	47	32
Vasile Lupu											
Încredere	8	6	6	3	2	5	63	40	6	4	1
Neîncredere	64	61	68	72	63	54	37	40	46	53	69
Necunoaştere	28	33	26	25	35	41		20	48	44	30

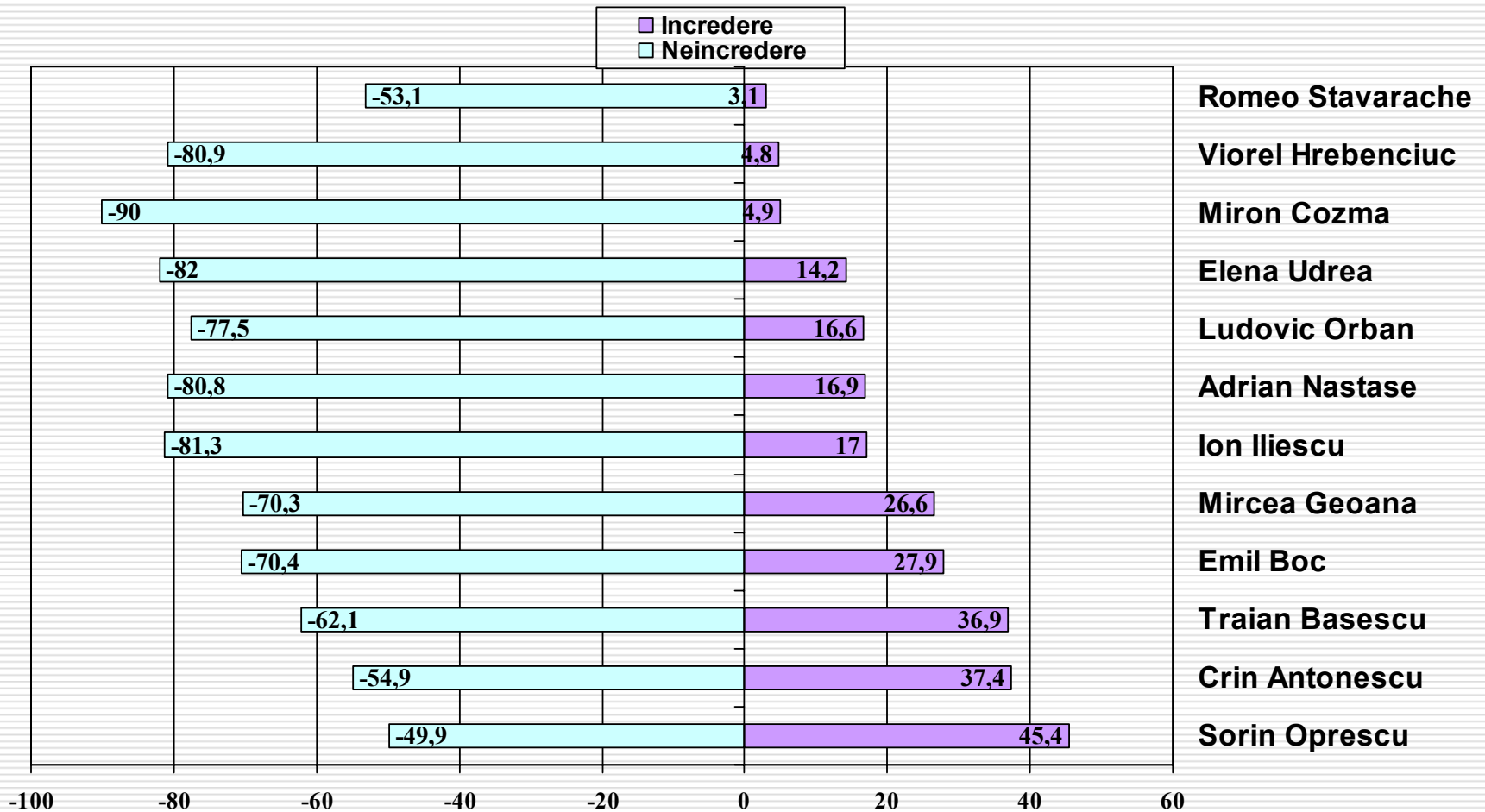
Corelarea încrederii în candidații la alegerile europarlamentare cu intenția de vot (II)

La alegerile europarlamentare cu cine intenționați să votați?	PNL	PDL	PSD+PC	PNG-CD	PRM	UDMR	PNTCD	Alt partid	Elena Băsescu	Nu m-am hotărât	Nu aş vota
George Becali											
Încredere	23	17	30	81	54	49	38	40	39	18	13
Neîncredere	76	81	66	19	46	46	62	60	55	76	80
Necunoaștere	1	2	4			5			6	6	7
Adrian Severin											
Încredere	22	17	63	13	19	28	50	40	23	14	10
Neîncredere	66	69	29	66	69	49	50	60	64	66	78
Necunoaștere	12	14	8	21	12	23			13	20	12
Laszlo Tokes											
Încredere	2	1	6	3		67			3	2	
Neîncredere	86	80	80	75	83	28	100	100	87	77	86
Necunoaștere	12	19	14	22	17	5			10	21	14
Theodor Stolojan											
Încredere	18	75	31	34	25	54	13	40	48	25	16
Neîncredere	80	23	66	66	73	36	87	60	48	67	77
Necunoaștere	2	2	3		2	10			2	8	7
Renate Weber											
Încredere	53	13	20	6	6	18		60	13	11	10
Neîncredere	29	57	52	56	60	46	100	40	39	47	64
Necunoaștere	18	30	28	38	34	36			48	42	26
Rovana Plumb											
Încredere	14	7	44	19	6	5		40	3	10	4
Neîncredere	65	60	33	53	56	36	75	40	58	45	67
Necunoaștere	21	33	23	28	38	59	25	20	39	45	29

Câtă încredere aveți în următorii lideri politici?



În următorii lideri politici aveți mai degrabă încredere sau neîncredere?



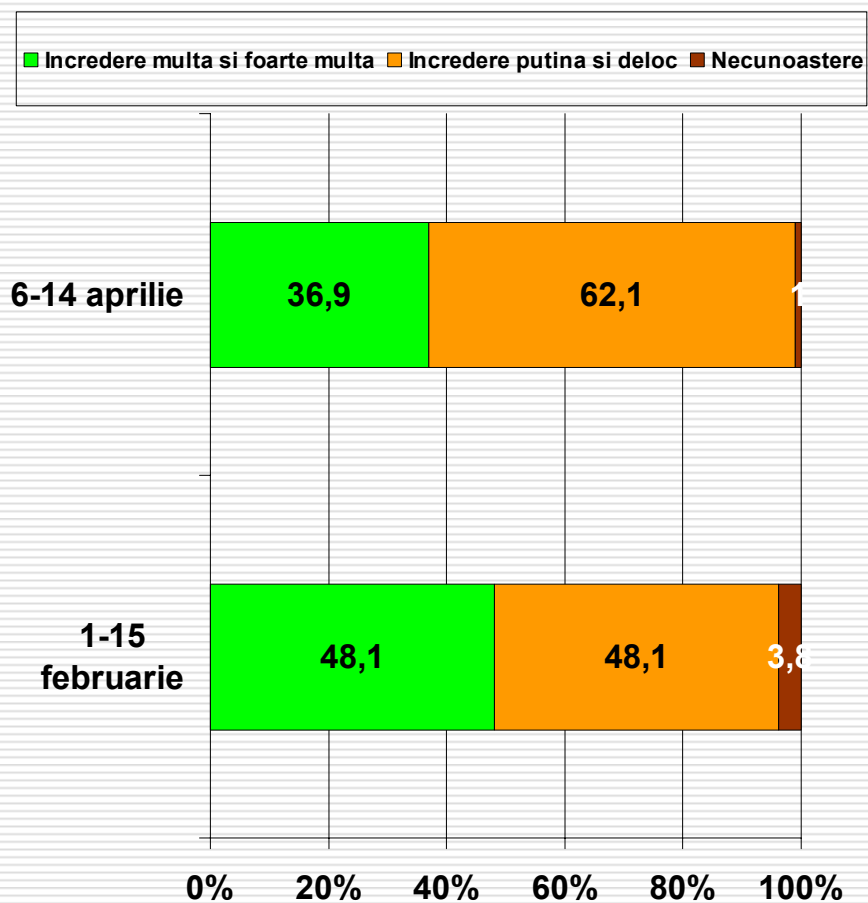
Corelarea încrederii în liderii politici cu intenția de vot la alegerile europarlamentare (I)

La alegerile europarlamentare cu cine intenționați să votați?	PNL	PDL	PSD+PC	PNG-CD	PRM	UDMR	PNTCD	Alt partid	Elena Băsescu	Nu m-am hotărât	Nu aș vota
Crin Antonescu											
Încredere	82	27	43	22	35	31		60	32	31	27
Neîncredere	11	69	51	75	60	54	100	40	58	55	67
Necunoaștere	7	4	6	3	5	15			10	14	6
Mircea Geoana											
Încredere	25	23	63	22	17	21	13	40	6	17	14
Neîncredere	74	76	35	75	79	74	87	60	88	77	83
Necunoaștere	1	1	2	3	4	5			6	6	3
Emil Boc											
Încredere	12	59	22	13	8	41		40	48	24	8
Neîncredere	86	40	76	84	92	59	100	60	52	73	89
Necunoaștere	2	1	2	3						3	3
Traian Basescu											
Încredere	18	71	27	22	19	62	38	40	71	32	14
Neîncredere	81	29	72	75	81	38	63	60	29	66	84
Necunoaștere	1		1	3						2	2
Ludovic Orban											
Încredere	37	16	17	16	15	31	13	40	19	11	5
Neîncredere	61	81	78	75	77	66	87	60	74	78	89
Necunoaștere	2	3	5	9	8	3			7	11	6
Sorin Oprea											
Încredere	50	44	60	38	46	44	25	40	61	40	33
Neîncredere	45	53	38	56	48	56	75	60	32	51	62
Necunoaștere	5	3	2	6	6				7	9	5

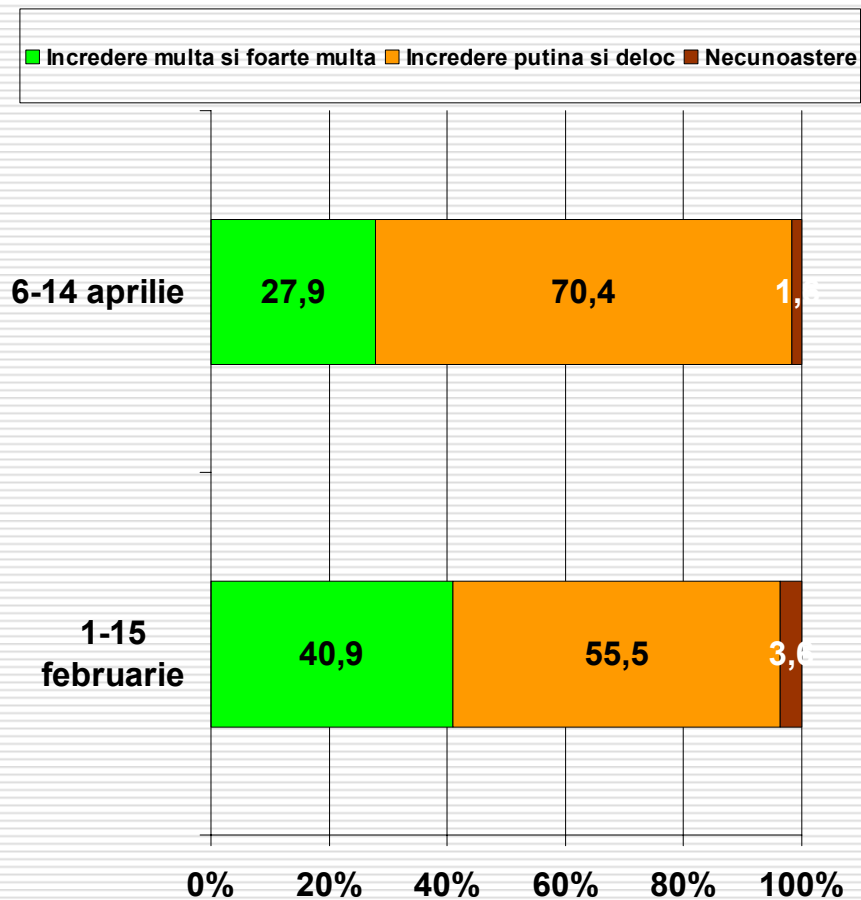
Corelarea încrederii în liderii politici cu intenția de vot la alegerile europarlamentare (II)

La alegerile europarlamentare cu cine intenționați să votați?	PNL	PDL	PSD+PC	PNG-CD	PRM	UDMR	PNTCD	Alt partid	Elena Băsescu	Nu m-am hotărât	Nu aş vota
Ion Iliescu											
Încredere	19	7	46	6	17	3	38	40	6	11	9
Neîncredere	80	92	53	91	83	92	62	60	87	87	87
Necunoaştere	1	1	1	3		5			7	2	4
Elena Udrea											
Încredere	11	22	12	19	4	23	25	40	29	13	4
Neîncredere	87	76	85	78	94	72	75	60	68	81	88
Necunoaştere	2	2	3	3	2	5			3	6	8
Adrian Nastase											
Încredere	18	11	42	10	17	5	25	40	13	12	6
Neîncredere	81	88	56	84	79	95	75	60	81	85	91
Necunoaştere	1	1	2	6	4				6	3	4
Miron Cozma											
Încredere	8	3	5	9	8	5	13		3	4	4
Neîncredere	90	91	90	84	90	90	87	100	87	88	91
Necunoaştere	2	6	5	7	2	5			10	8	5
Viorel Hrebenciuc											
Încredere	8	3	13	3				40	3	3	
Neîncredere	86	83	72	84	92	82	100	60	84	76	88
Necunoaştere	6	14	15	13	8	18			13	21	12
Romeo Stavarache											
Încredere	7	3	6		2			40		2	
Neîncredere	55	53	49	59	46	31	100	60	39	51	68
Necunoaştere	38	44	45	41	52	69			61	47	32

Încrederea în Traian Băsescu

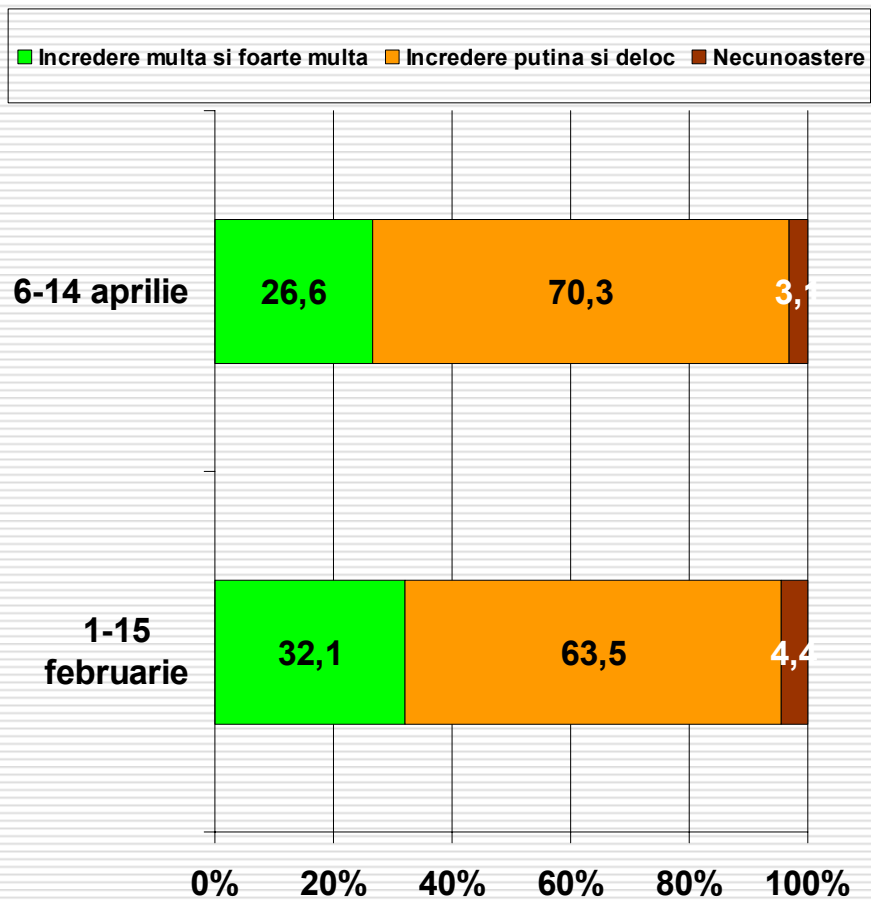


Zona geografică	Încredere	Neîncredere	Necunoaştere
Moldova	37	61	1
Muntenia	33	66	1
Transilvania	48	51	1
Oltenia	29	71	
Crişana Maramureş	40	59	1
Dobrogea	37	60	3
Banat	34	66	
Bucureşti	30	68	2
Vârsta			
18-29 ani	41	58	1
30-39 ani	40	59	1
40-49 ani	35	63	2
50-59 ani	38	62	
60-69 ani	30	69	1
Peste 70 ani	31	69	
Sex			
Masculin	41	59	
Feminin	33	65	2



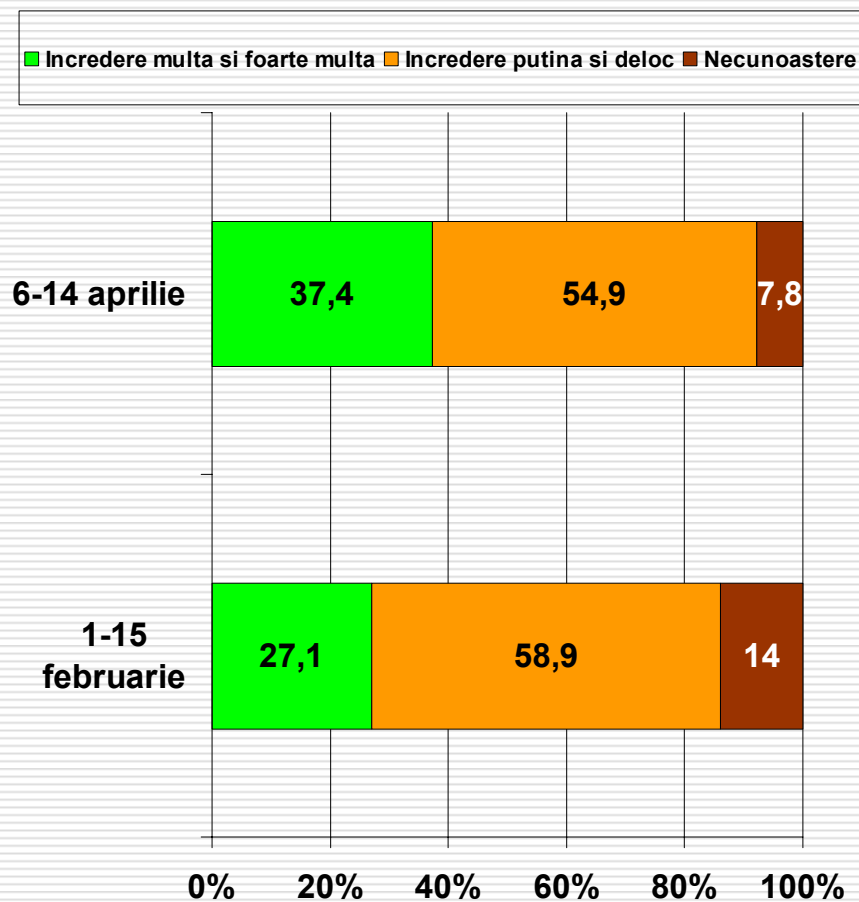
Zona geografică	Încredere	Neîncredere	Necunoastere
Moldova	26	73	1
Muntenia	31	67	2
Transilvania	36	63	1
Oltenia	17	82	1
Crișana Maramureș	38	61	1
Dobrogea	23	69	8
Banat	21	79	
București	20	78	2
Vârsta			
18-29 ani	28	70	2
30-39 ani	30	69	1
40-49 ani	30	67	3
50-59 ani	25	74	1
60-69 ani	28	71	1
Peste 70 ani	22	78	
Sex			
Masculin	31	68	1
Feminin	25	73	2

Încrederea în Mircea Geoană



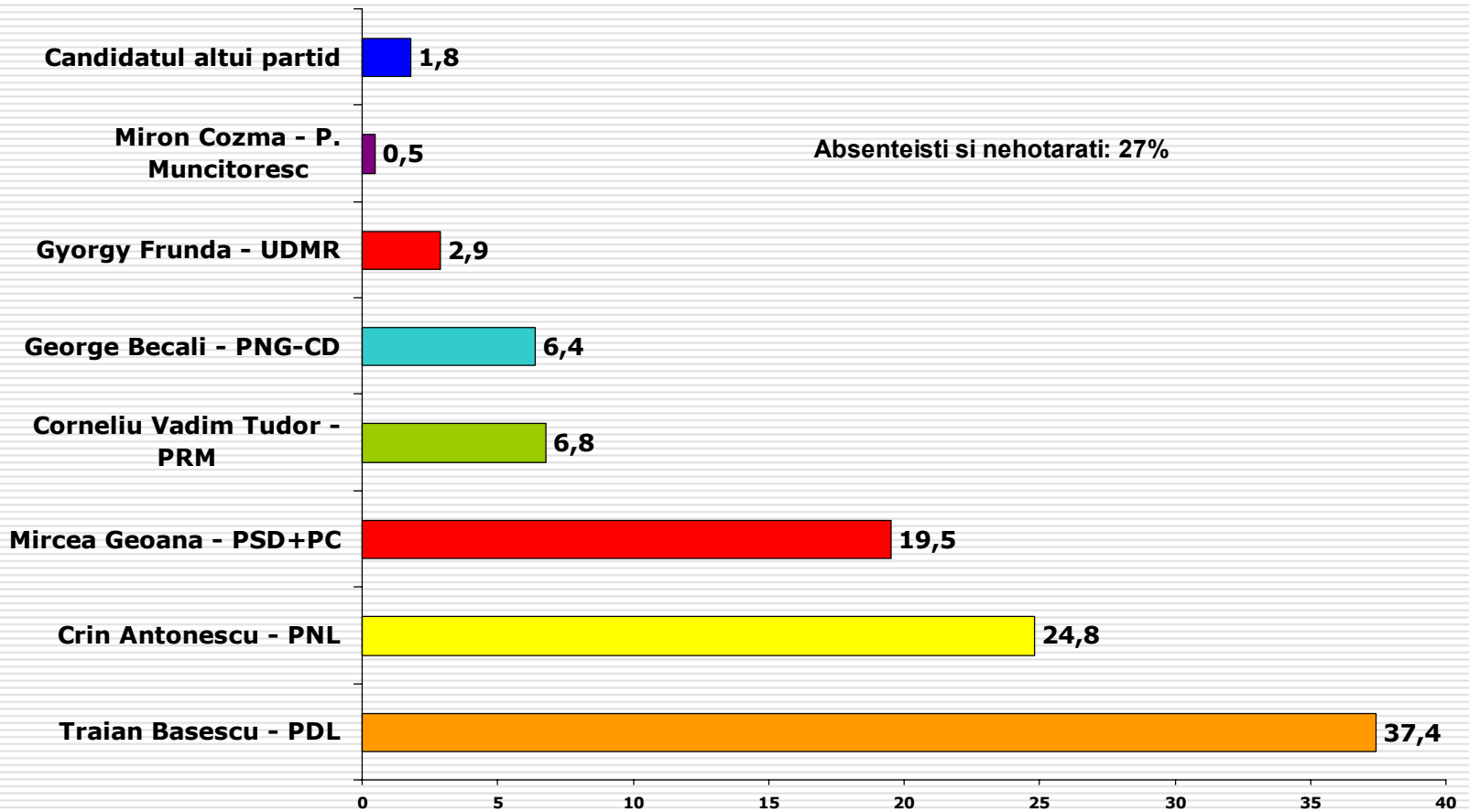
Zona geografică	Încredere	Neîncredere	Necunoastere
Moldova	37	62	1
Muntenia	25	73	2
Transilvania	19	76	5
Oltenia	30	68	2
Crișana Maramureș	30	61	9
Dobrogea	19	71	10
Banat	28	72	
București	19	79	2
Vârsta			
18-29 ani	26	69	5
30-39 ani	24	74	2
40-49 ani	22	75	3
50-59 ani	28	71	1
60-69 ani	42	56	2
Peste 70 ani	21	72	7
Sex			
Masculin	27	71	2
Feminin	27	70	3

Încrederea în Crin Antonescu

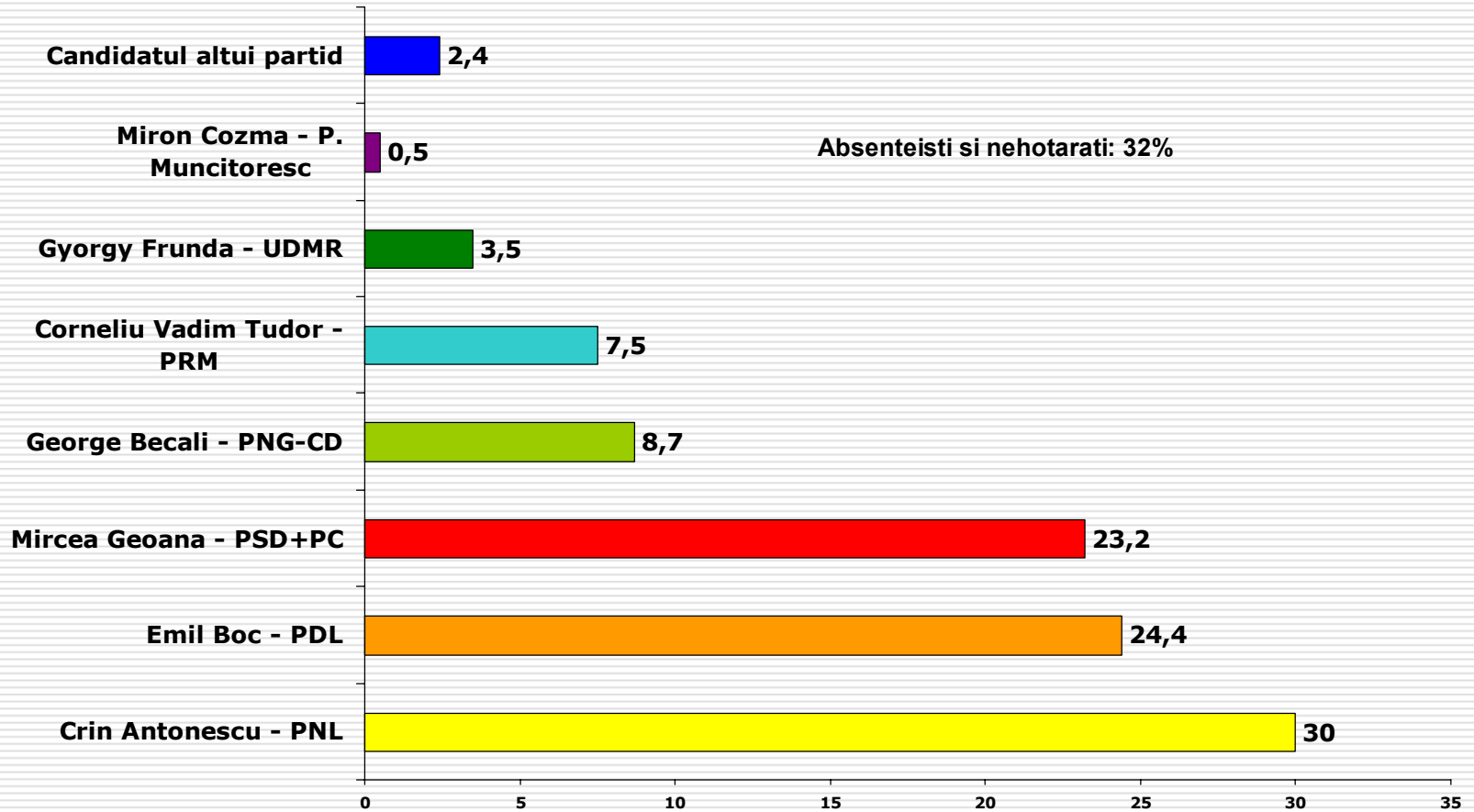


Zona geografică	Încredere	Neîncredere	Necunoastere
Moldova	37	58	5
Muntenia	41	54	6
Transilvania	31	59	10
Oltenia	54	43	3
Crișana Maramureș	37	38	25
Dobrogea	37	46	17
Banat	28	69	3
București	34	64	2
Vârsta			
18-29 ani	30	58	12
30-39 ani	36	57	7
40-49 ani	37	57	6
50-59 ani	42	54	4
60-69 ani	47	45	8
Peste 70 ani	36	52	12
Sex			
Masculin	39	56	6
Feminin	36	54	10

Cu ce candidat intenționați să votați la alegerile prezidențiale, dacă ar candida următorii? (varianta 1)



Cu ce candidat intenționați să votați la alegerile prezidențiale, dacă ar candida următorii? (varianta 2)



Corelarea intenției de vot la Președinție cu intenția de vot la alegerile europarlamentare

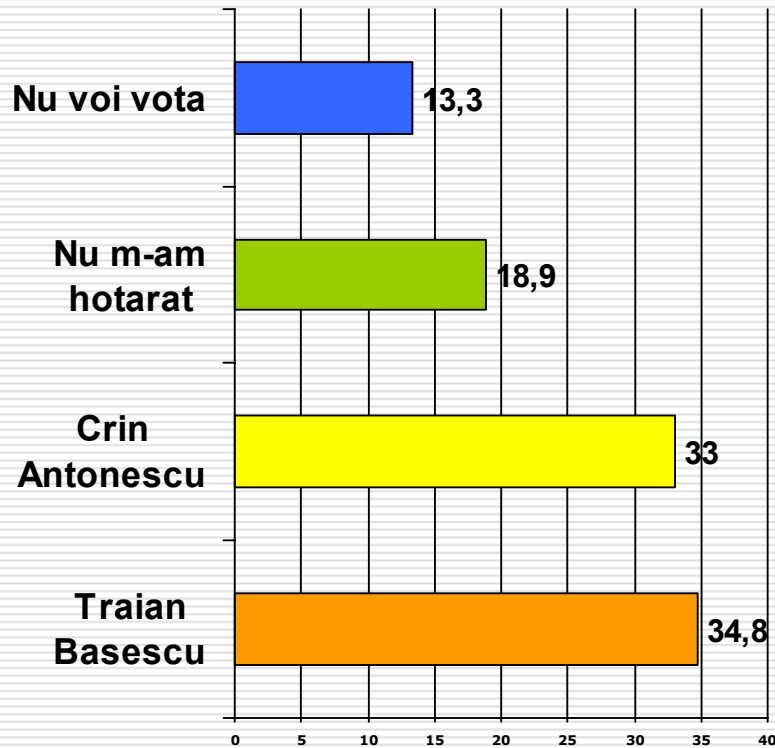
La alegerile europarlamentare cu cine intenționați să votați?	PNL	PDL	PSD+PC	PNG-CD	PRM	UDMR	PNTCD	Alt partid	Elena Băsescu	Nu m-am hotărât	Nu aș vota
Traian Basescu – PDL	10,4	70,0	8,5	15,6	8,3	28,2	12,5	40,0	64,5	22,7	6,5
Mircea Geoana – PSD+PC	2,4	3,5	64,4		6,3	2,6				6,4	2,9
Crin Antonescu – PNL	72,8	9,6	10,6	12,5	2,1	5,1		20,0	9,7	13,1	15,2
Corneliu Vadim Tudor – PRM		,9	1,6	6,3	70,8				6,5	2,0	4,3
Gyorgy Frunda – UDMR						59,0					
George Becali – PNG-CD	1,6	,4	3,7	43,8	8,3		25,0		9,7	6,0	2,2
Miron Cozma – P.Muncitoresc			,5					20,0		,4	,7
Candidatul altui partid	3,2	,4	,5		2,1		25,0		3,2	1,6	
Nu m-am hotarat	7,2	14,3	9,0	21,9	2,1	5,1	37,5	20,0	6,5	43,4	14,5
Nu voi vota	2,4	,9	1,1							4,4	53,6
Emil Boc – PDL	3,2	51,7	3,2	3,1	6,3	15,4		40,0	29,0	11,6	2,9
Mircea Geoana – PSD+PC	5,6	8,3	62,8	3,1	8,3	2,6	12,5			7,6	2,9
Crin Antonescu – PNL	73,6	13,0	13,8	15,6	2,1	10,3			32,3	15,1	13,8
Corneliu Vadim Tudor – PRM	1,6	1,3	1,1	3,1	66,7				6,5	2,4	5,8
Gyorgy Frunda – UDMR						64,1			3,2		
George Becali – PNG-CD	,8	2,6	4,3	59,4	8,3		25,0		9,7	7,2	2,9
Miron Cozma – P.Muncitoresc			1,1					20,0		,4	
Candidatul altui partid	3,2	,9	1,1		2,1		25,0	20,0	3,2	1,6	,7
Nu m-am hotarat	9,6	20,0	11,2	15,6	6,3	7,7	37,5	20,0	16,1	49,0	15,2
Nu voi vota	2,4	2,2	1,6							5,2	55,8

Repartiția intențiilor de vot la Președinție pe zone geografice, medii de rezidență și grupe de vârstă

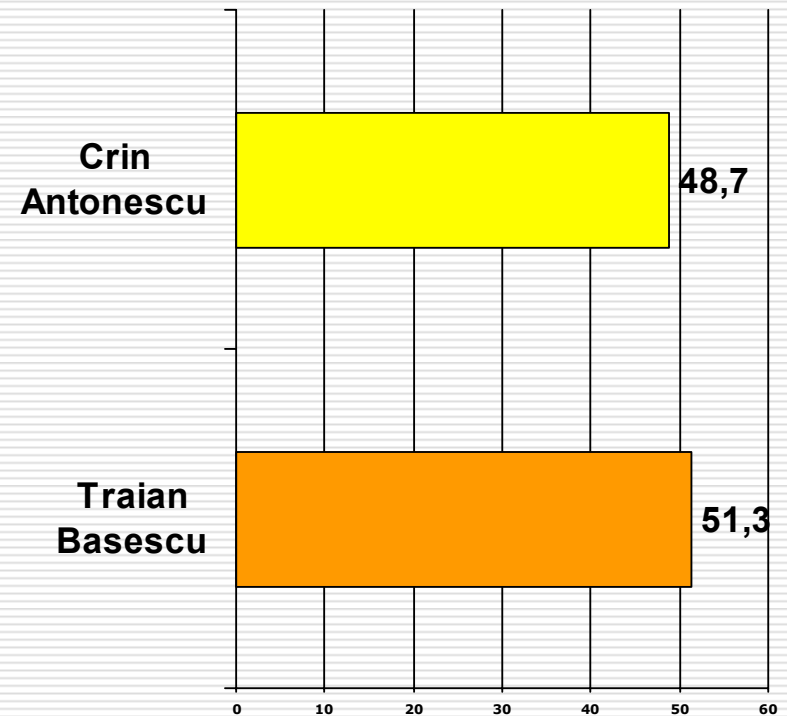
Zona geografică	Traian Basescu – PDL	Mircea Geoana – PSD+PC	Crin Antonescu – PNL	Corneliu Vadim Tudor – PRM	Gyorgy Frunda – UDMR	George Becali – PNG-CD	Miron Cozma – PMR	Candidatul altui partid
Moldova	38,1	24,4	21,9	8,8		3,8	1,3	1,9
Muntenia	35,2	25,5	23,4	6,9		6,9	,7	1,4
Transilvania	48,3	11,9	17,9	5,3	12,6	2,6	,7	,7
Oltenia	24,7	22,6	30,1	14,0		7,5		1,1
Crisana Maramures	36,6	16,9	29,6	1,4	2,8	11,3		1,4
Dobrogea	30,8	20,5	25,6	10,3		10,3		2,6
Banat	38,5	10,3	28,2	2,6	2,6	15,4		2,6
Bucuresti	37,6	16,8	31,7	3,0	1,0	5,9		4,0
Mediul de rezidență								
Oras cu peste 200.000 locuitori	42,2	14,7	27,0	4,9	2,5	5,9		2,9
Oras cu 100.000 - 200.000 loc.	32,8	21,9	28,1	9,4	3,1	1,6		3,1
Oras cu 50.000 – 100.000 loc.	35,4	22,9	25,0	10,4		4,2	2,1	
Oras cu 30.000 - 50.000 locuitori	15,4	36,5	26,9	11,5		5,8	1,9	1,9
Oras cu mai putin de 30.000 loc.	39,1	8,7	28,3	12,0	2,2	6,5	1,1	2,2
Comuna sau sat	38,6	21,8	21,5	4,7	4,1	8,0	,3	,9
Vârsta								
18-29 ani	48,0	11,9	20,9	5,6	1,1	11,9		,6
30-39 ani	40,0	17,4	28,4	5,2	3,9	4,5		,6
40-49 ani	35,3	22,2	23,5	7,2	1,3	8,5	,7	1,3
50-59 ani	35,6	22,1	24,2	8,7	2,7	2,7	1,3	2,7
60-69 ani	24,5	27,4	27,4	6,6	7,5	4,7		1,9
Peste 70 ani	32,2	20,3	27,1	8,5	1,7	1,7	1,7	6,8

Dacă în turul II al alegerilor prezidențiale ar candida următorii, dvs. cu cine ați vota?

Procente din totalul populației

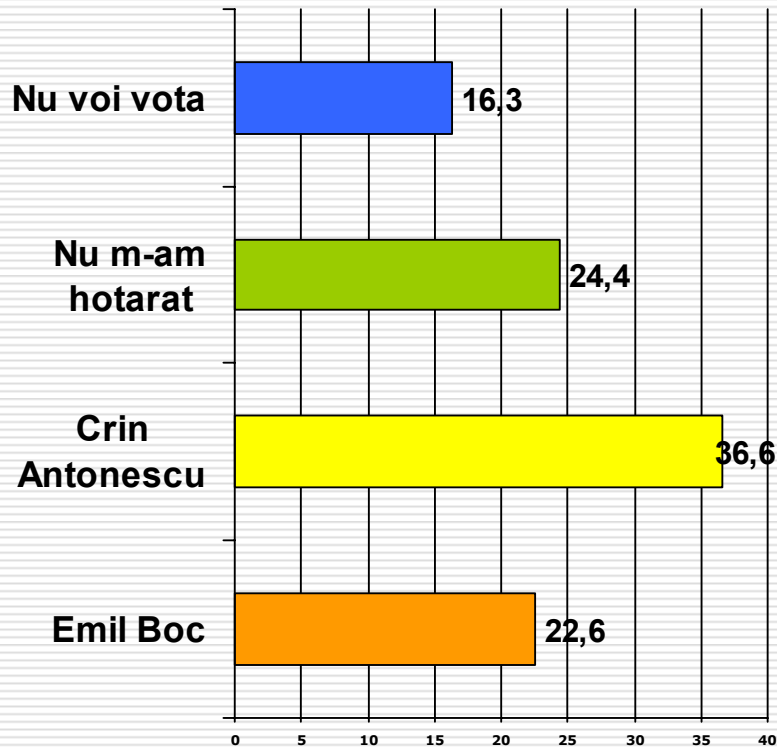


Procente din totalul celor care se prezinta la vot

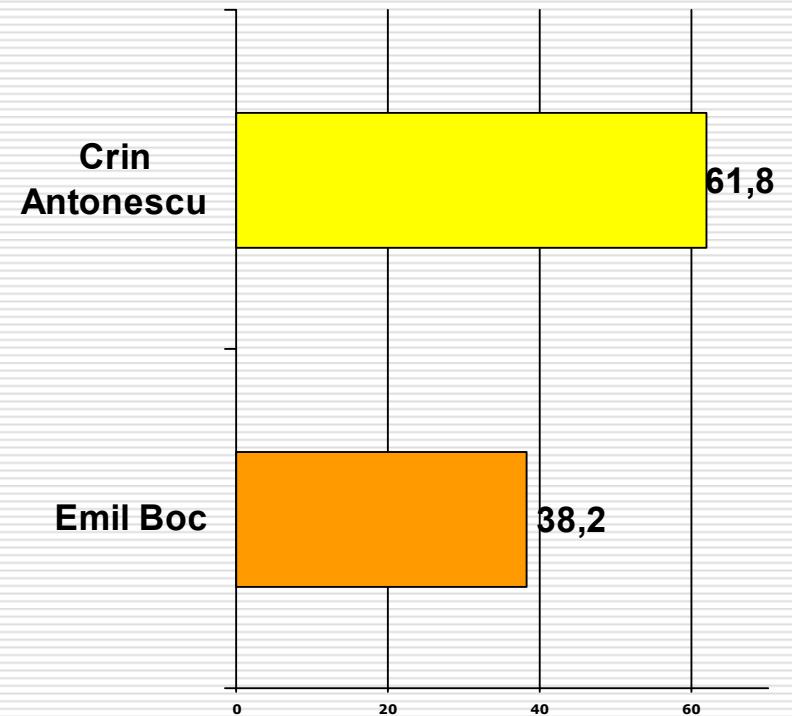


Dacă în turul II al alegerilor prezidențiale ar candida următorii, dvs. cu cine ați vota?

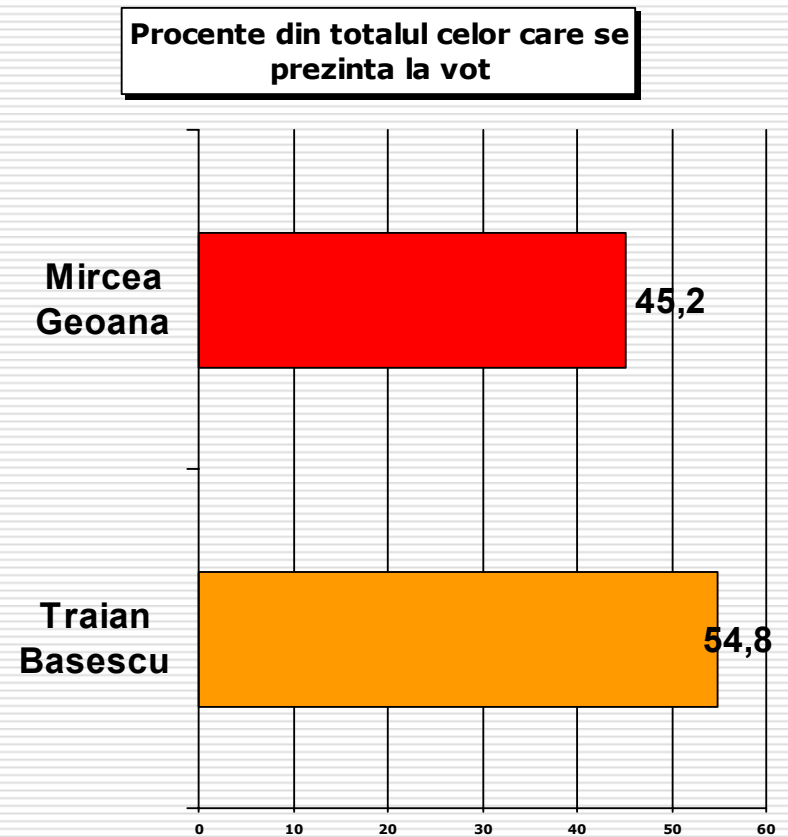
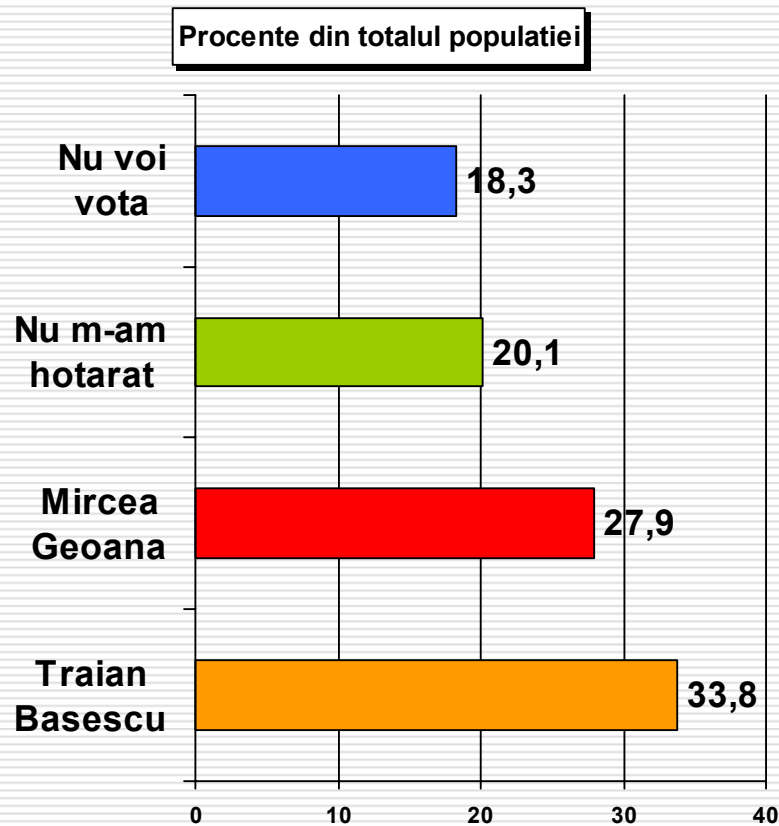
Procente din totalul populației



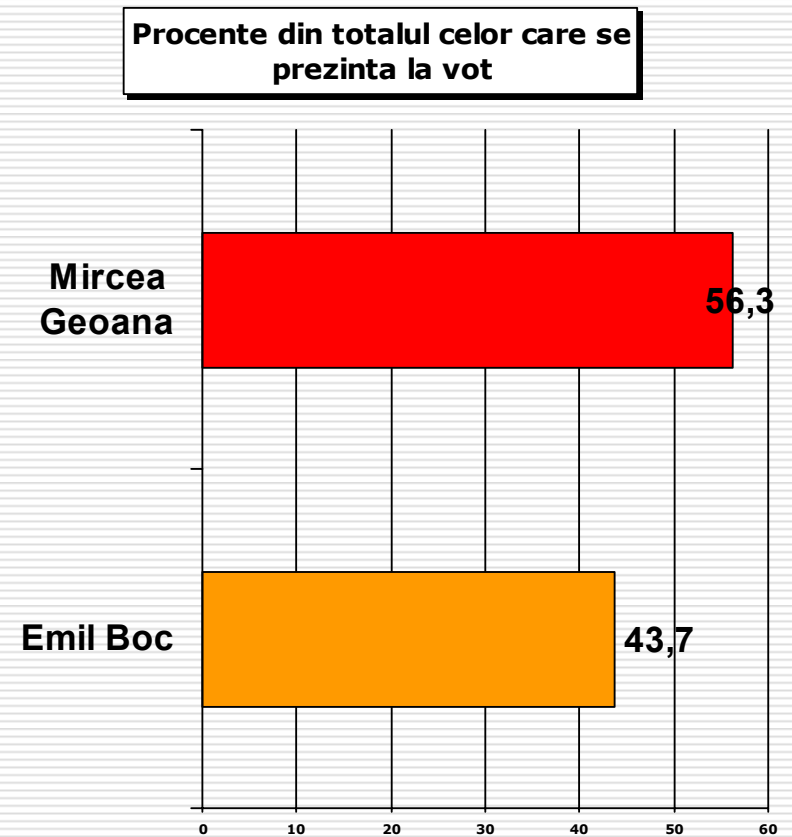
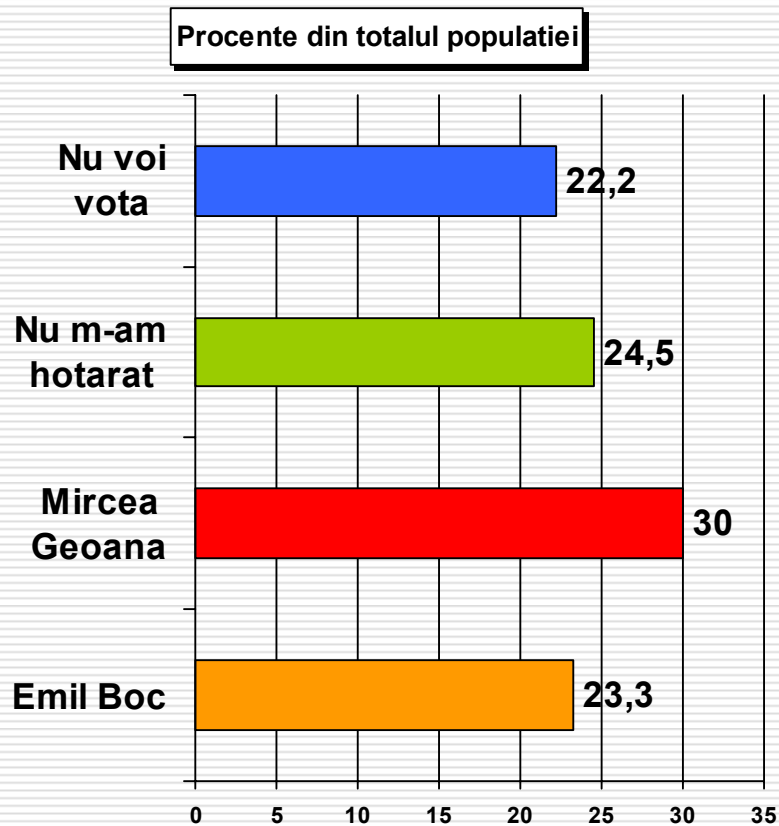
Procente din totalul celor care se prezinta la vot



Dacă în turul II al alegerilor prezidențiale ar candida următorii, dvs. cu cine ați vota?



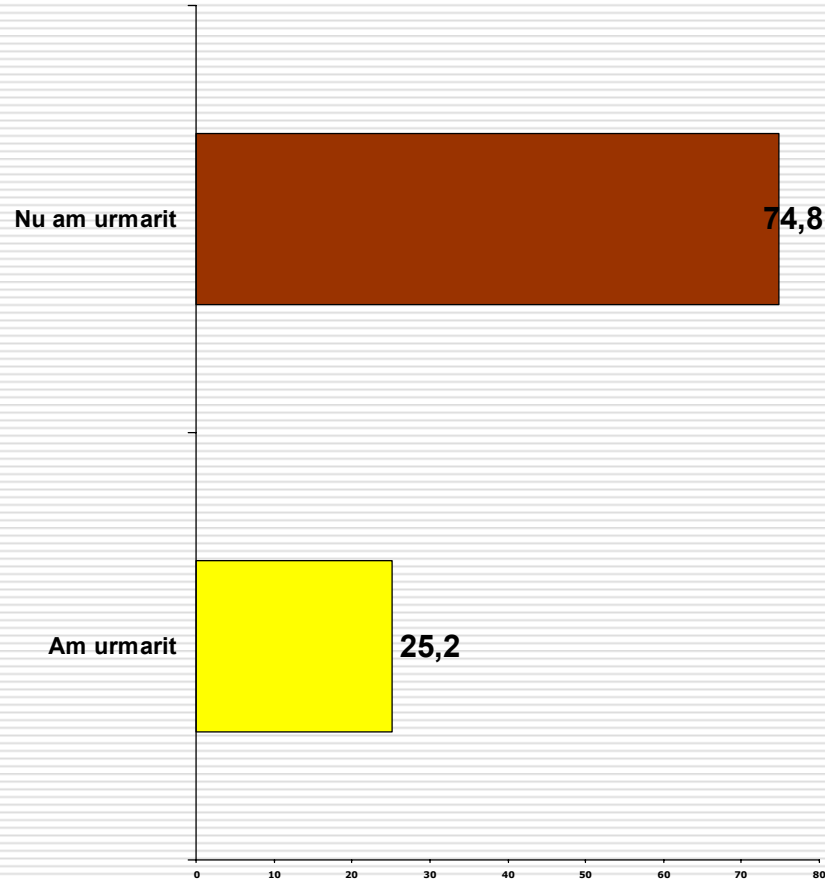
Dacă în turul II al alegerilor prezidențiale ar candida următorii, dvs. cu cine ați vota?



Corelarea intențiilor de vot din primul tur de scrutin cu cele pentru turul II

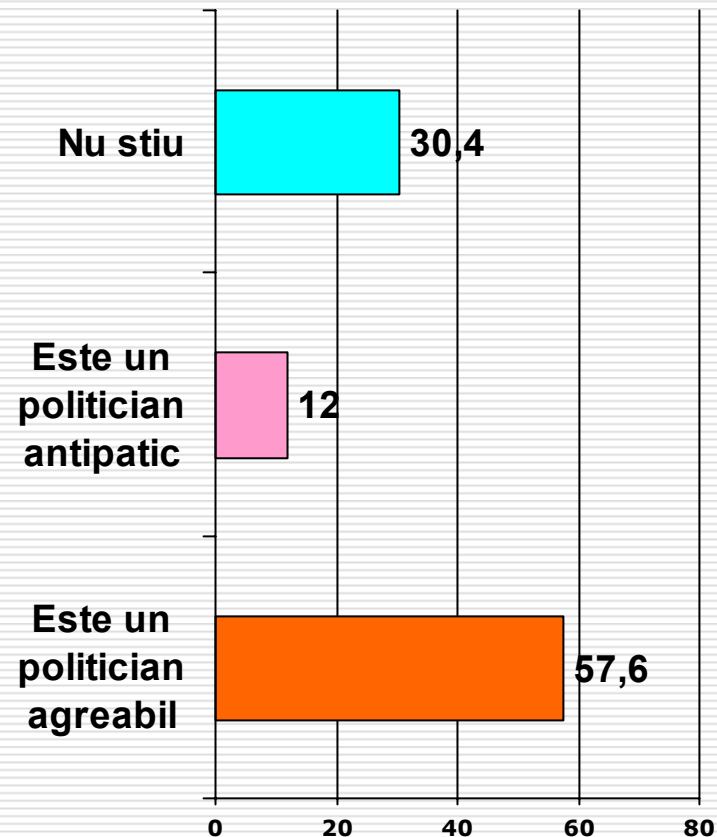
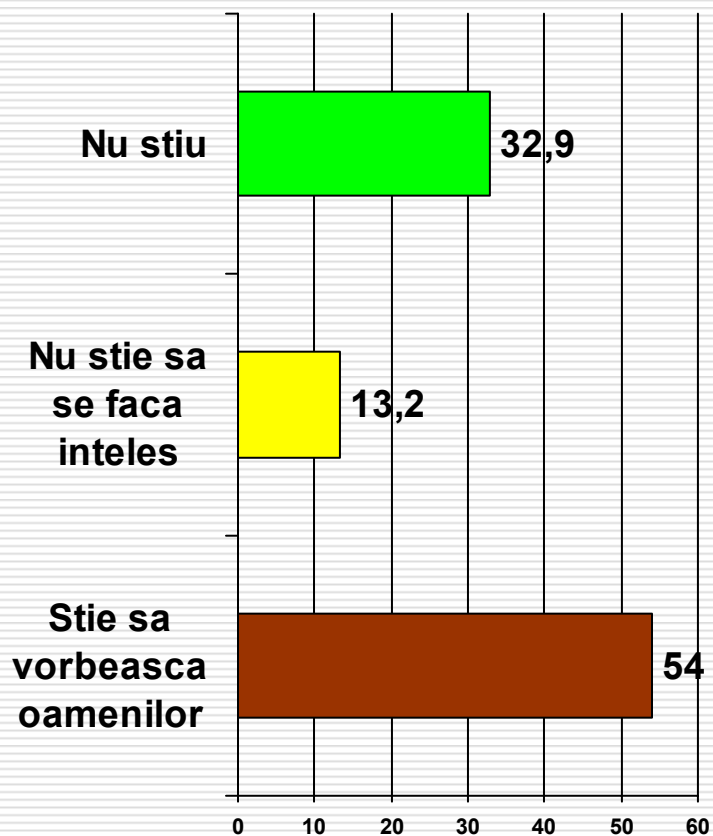
	Traian Basescu – PDL	Mircea Geoana – PSD+PC	Crin Antonescu – PNL	Corneliu Vadim Tudor – PRM	Gyorgy Frunda – UDMR	George Becali – PNG-CD	Miron Cozma – PMR	Candidatul altui partid	Nu m-am hotărât	Nu voi vota
Traian Basescu	72,2	7,1	2,4	1,3	2,6	5,0		,8	8,1	,5
Crin Antonescu	2,2	22,2	51,0	7,8	1,1	2,5	,6	1,1	7,8	3,9
Nu m-am hotarat	7,2	15,0	1,9	4,3	2,4	5,3	,5	1,9	60,4	1,0
Nu voi vota	,7	12,3	,7	8,2	2,7	8,2	,7	2,1	13,7	50,7
Traian Basescu	71,1	1,9	8,6	1,6	2,4	3,8		,8	9,2	,5
Mircea Geoana	5,2	46,2	25,6	5,9	1,3	3,3	,3	1,0	8,9	2,3
Nu m-am hotarat	7,3	2,7	17,3	6,8	2,3	6,4	,5	,9	55,5	,5
Nu voi vota	2,0	1,0	25,0	7,5	2,5	6,5	1,0	3,0	10,5	41,0
Emil Boc	66,1	10,5	2,0	2,0	2,4	5,2	,4	,8	8,1	2,4
Crin Antonescu	13,5	19,7	43,6	6,7	,7	2,5	,5	1,0	8,7	3,0
Nu m-am hotarat	20,6	13,1	4,9	2,6	3,0	4,9		2,2	47,6	1,1
Nu voi vota	14,5	8,9	2,8	8,4	3,4	8,4	,6	1,1	12,3	39,7
Emil Boc	68,2	2,0	8,2	1,6	3,1	5,1	,4	,4	9,0	2,0
Mircea Geoana	12,5	40,1	25,5	6,1	,9	2,7	,3	,9	8,8	2,1
Nu m-am hotarat	17,9	5,2	13,8	4,9	1,9	5,6		1,5	48,5	,7
Nu voi vota	14,8	2,1	23,0	7,0	2,9	5,8	,8	2,5	9,1	32,1

Ați urmărit lucrările Congresului PNL?

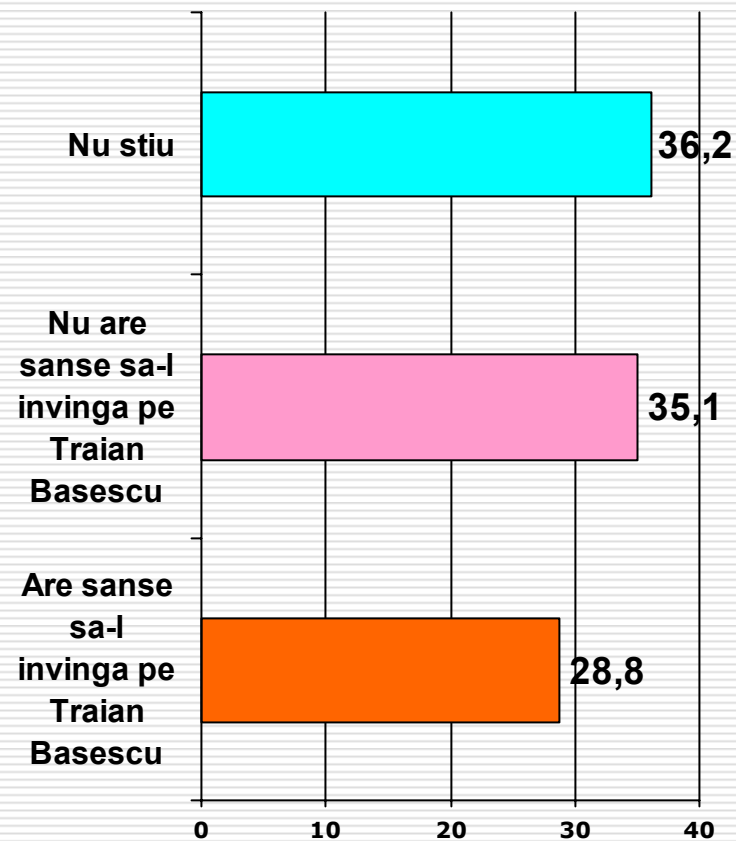
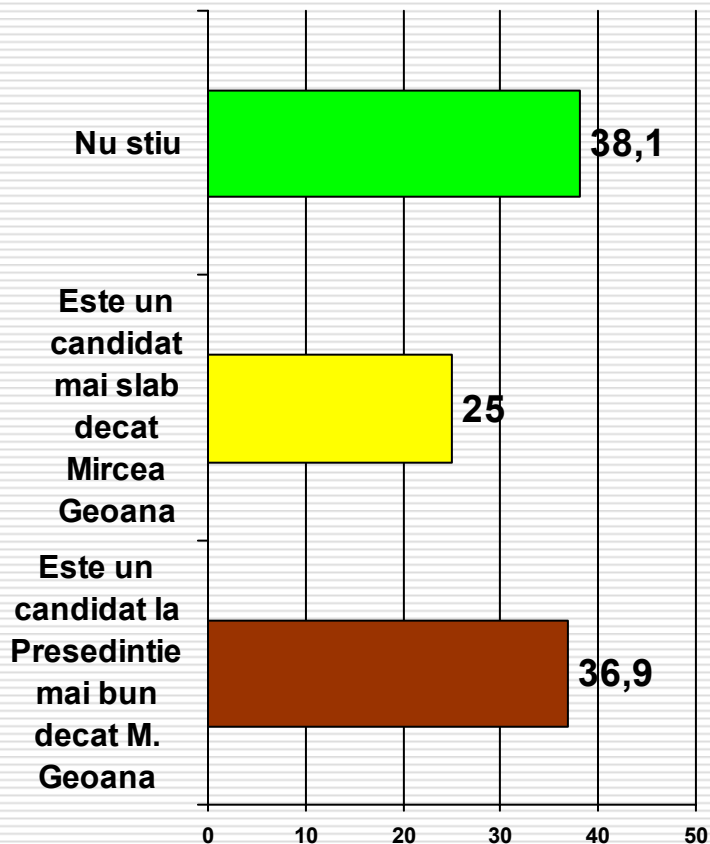


La alegerile europarlamentare cu cine intenționați să votați?	Am urmărit	Nu am urmărit
PNL	57	43
PDL	20	80
PSD+PC	27	73
PNG-CD	28	72
PRM	19	81
UDMR	38	62
PNTCD	25	75
Alt partid	40	60
Elena Băsescu – independent	26	74
Nu m-am hotărât	17	83
Nu voi vota	17	83

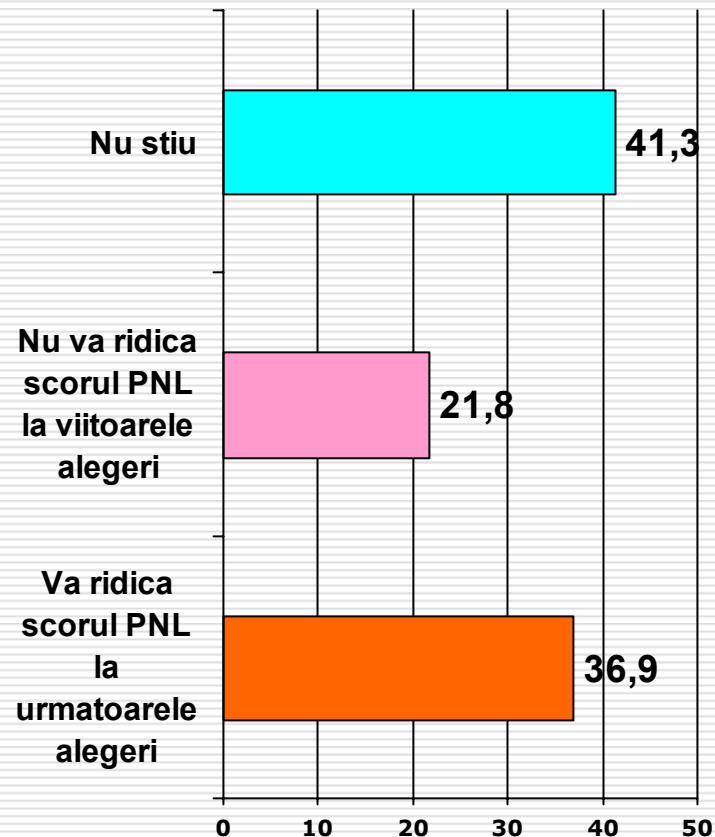
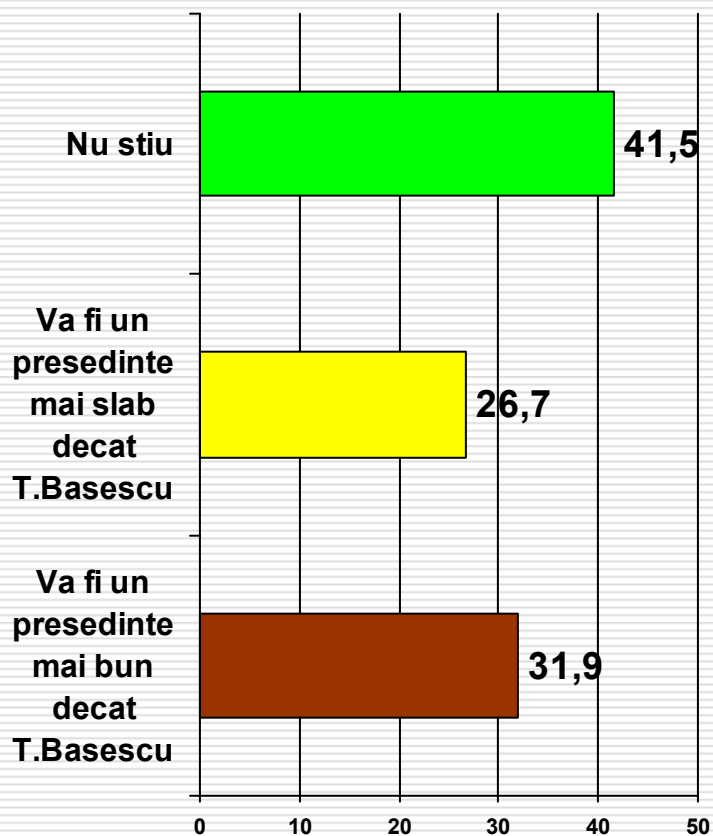
În opinia dvs. noul președinte PNL Crin Antonescu: I



În opinia dvs. noul președinte PNL Crin Antonescu: II

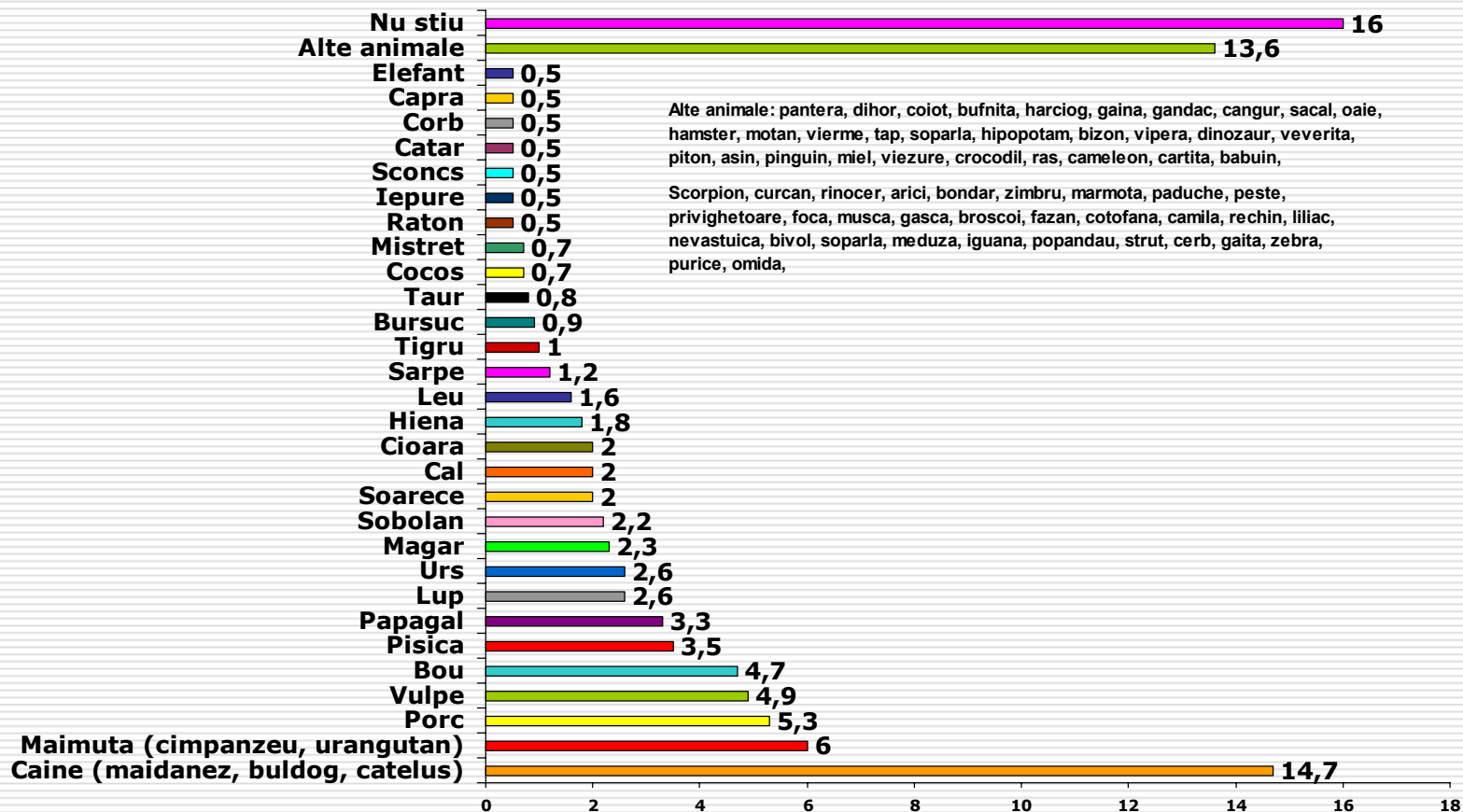


În opinia dvs. noul președinte PNL Crin Antonescu: III



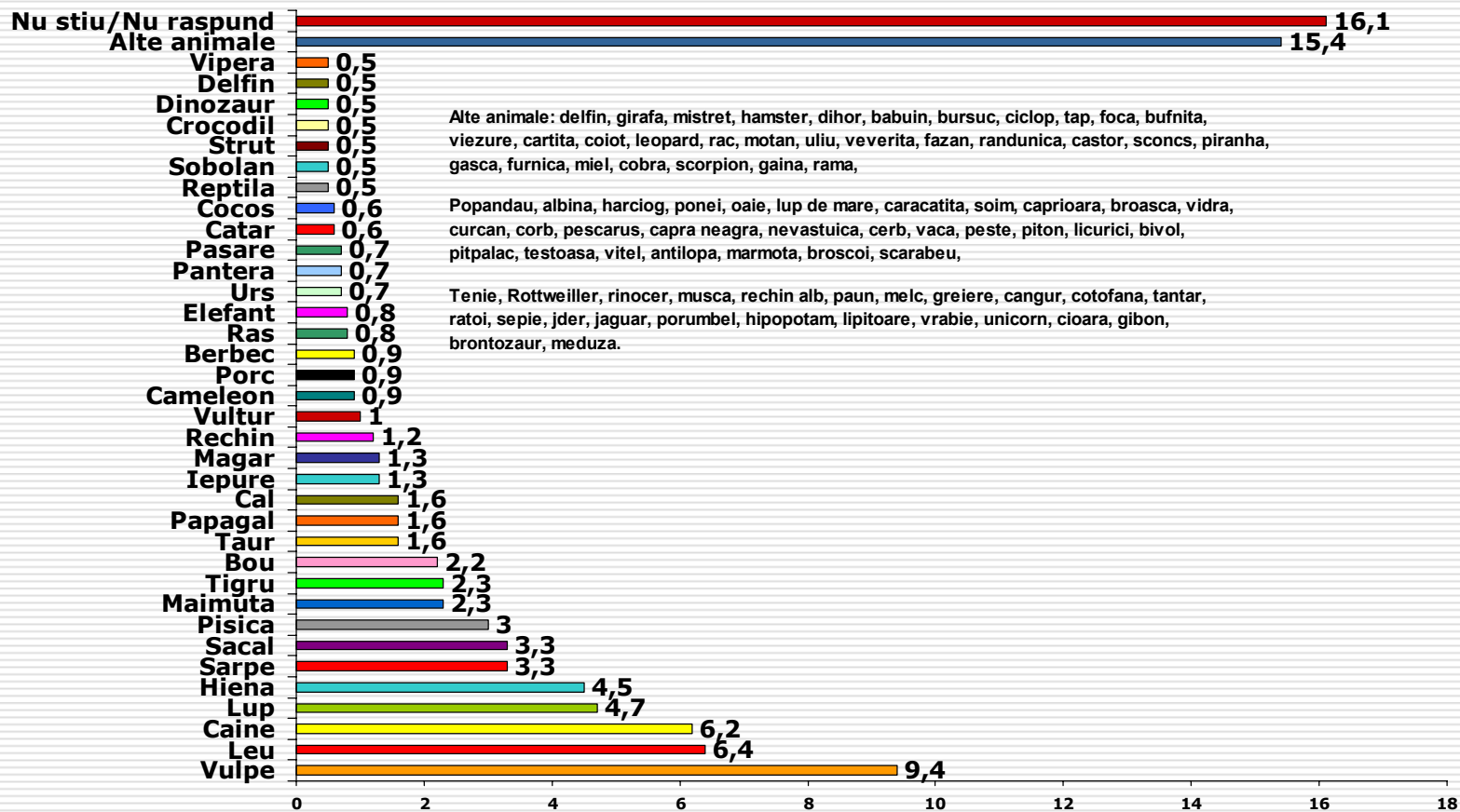
Marian Vanghelie a afirmat despre sine că are “simț de animal”. Cu ce animal îl asociați pe Marian Vanghelie?

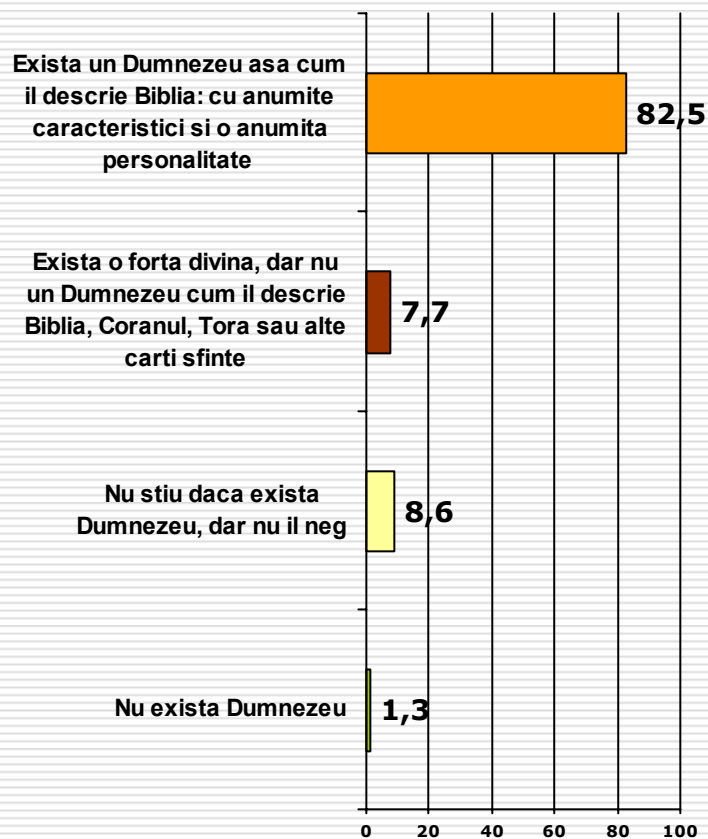
întrebare liberă, fără variante de răspuns



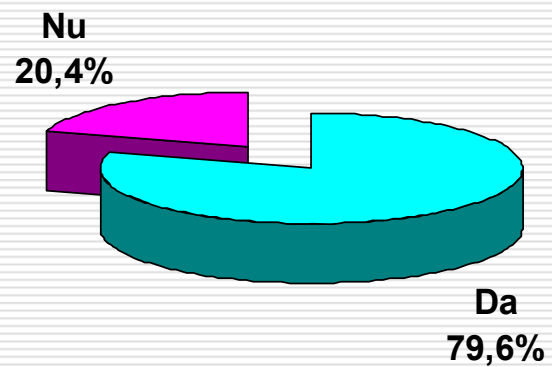
Dar cu ce animal îl asociați pe Traian Băsescu?

întrebare liberă, fără variante de răspuns

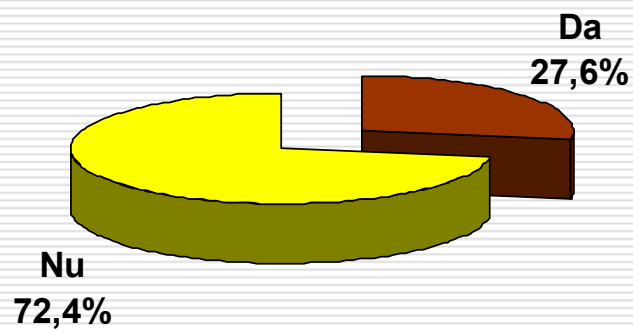




La alegerile europarlamentare cu cine intenționați să votați?	Nu există Dumnezeu	Nu știu dacă există Dumnezeu, dar nu îl neg	Există o forță divină, dar nu un Dumnezeu cum îl descrie Biblia	Există un Dumnezeu așa cum îl descrie Biblia
PNL	2	5	14	79
PDL	1	7	9	83
PSD+PC	1	10	6	83
PNG-CD		9	6	85
PRM	2	4	8	84
UDMR		26	8	66
PNTCD		13		87
Alt partid		40		60
Elena Băsescu – independent		13	6	81
Nu m-am hotărât	2	7	5	86
Nu voi vota	3	10	8	79

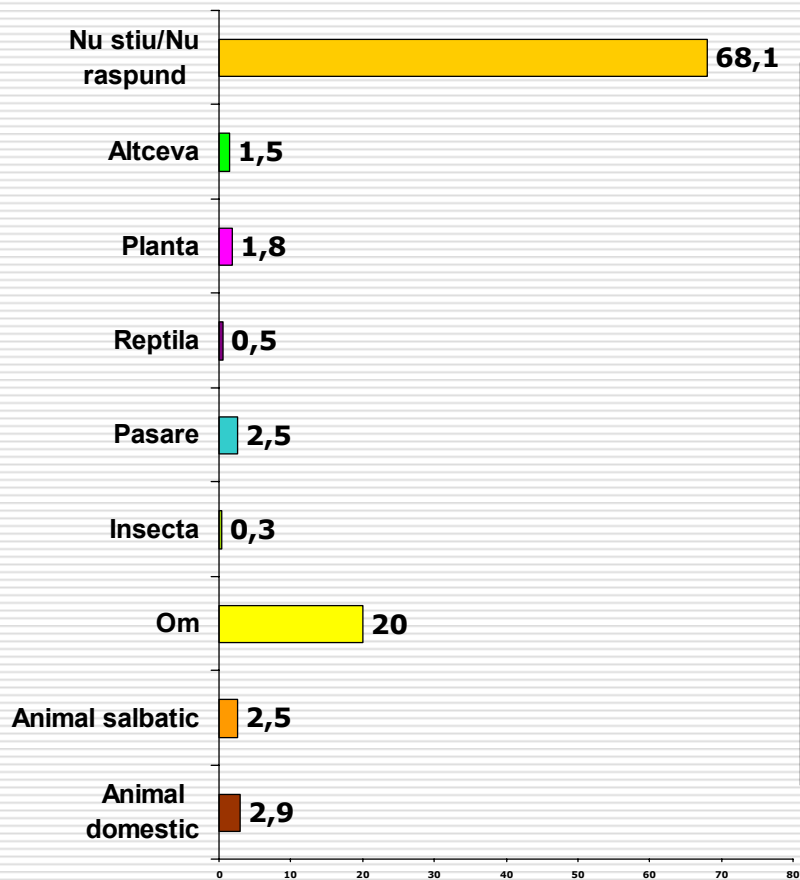


La alegerile europarlamentare cu cine intenționați să votați?	Da	Nu
PNL	78	22
PDL	81	19
PSD+PC	78	22
PNG-CD	88	12
PRM	81	19
UDMR	77	23
PNTCD	100	
Alt partid	60	40
Elena Băsescu – independent	71	29
Nu m-am hotărât	83	17
Nu voi vota	74	26



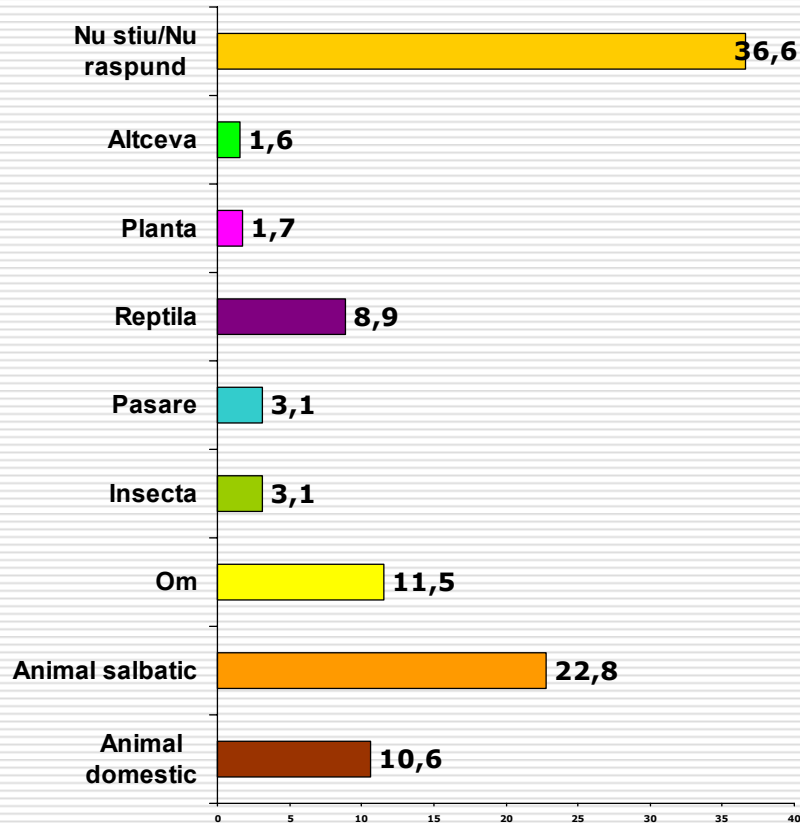
La alegerile europarlamentare cu cine intenționați să votați?	Da	Nu
PNL	28	72
PDL	30	70
PSD+PC	23	77
PNG-CD	19	81
PRM	31	69
UDMR	49	51
PNTCD	38	62
Alt partid	40	60
Elena Băsescu – independent	42	58
Nu m-am hotărât	27	73
Nu voi vota	21	79

În ce formă credeți că vă veți reîncarna după moarte?



La alegerile europarlamentare cu cine intenționați să votați?	Animal domestic	Animal sălbatic	Om	Insecta	Pasare	Reptilă	Plantă	Altceva	Nu stiu
PNL	2	7	22	1	3		1	2	62
PDL	4	1	27	1	2	1	1	3	60
PSD+PC	3	2	19		3		3	2	68
PNG-CD	6	6	19						69
PRM	6	4	19		6	2			63
UDMR	3		33		5				59
PNTCD			25						75
Alt partid			20						80
Elena Băsescu – independent		6	23	3	3		3	1	61
Nu m-am hotărât	2	2	11	1	2	1	3	1	77
Nu voi vota	1	1	19		2		3	1	73

În ce formă credeți că se va reîncarna într-o nouă viață Traian Băsescu?

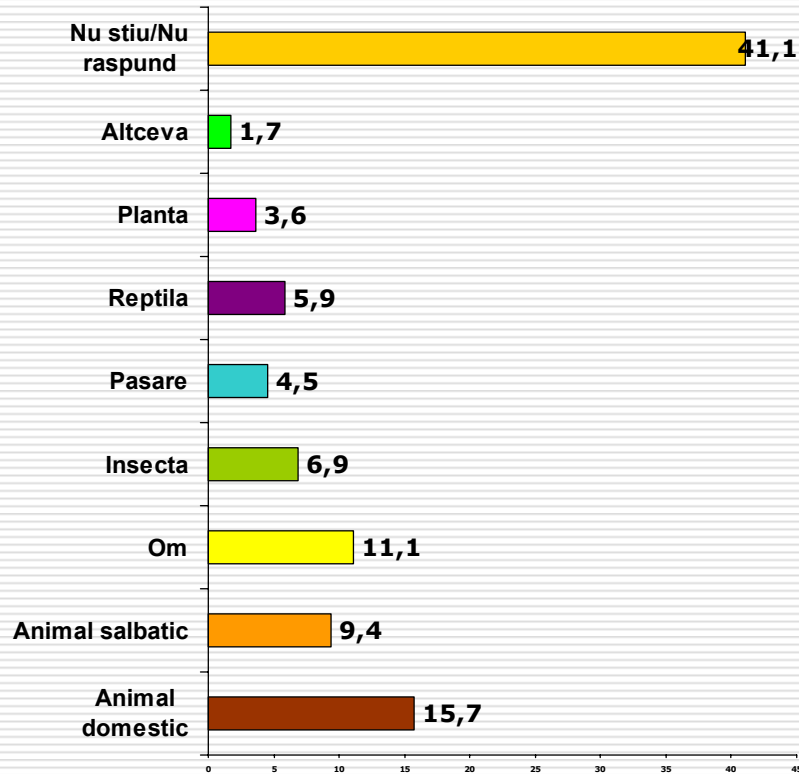


La alegerile europarlamentare cu cine intenționați să votați?	Animal domestic	Animal sălbatic	Om	Insecta	Pasare	Reptilă	Plantă	Altceva	Nu stiu
PNL	10	30	8	5	2	11	2	2	30
PDL	12	21	24	3	4	5		1	30
PSD+PC	11	25	11	2	4	9	2	2	34
PNG-CD	13	25	13	3	3	13		2	28
PRM	13	21	6	2	6	12			40
UDMR	10	13	18	5			5	5	44
PNTCD						50			50
Alt partid	40					40			20
Elena Băsescu – independent	16	29	13	6	3	3	3	3	24
Nu m-am hotărât	9	24	6	4	3	8	2	2	42
Nu voi vota	9	19	6	2	2	12	2	1	47

Caine (1,9), leu (1,8), sarpe (1,6), vulpe (1,6), lup (1,2), hiena (1,2), pisica (1), maimuta (,7), tigru (,6), bou (,5), sacal (,5), pantera (,5), vultur (,5), porc (,5), cal (,4), tantar (,4), cocos (,4)

Albina, musca, magar, caprioara, cameleon, vipera, taur, dinozaur, papagal, porumbel, fluture, cioara, bufnita, dragon, libelula, uliu, ras, crocodil, soarece, crin, brutozaur, urs, iguana, bursuc, iedera, viespe, urangutan, mar, rechin, pirat, asin, salamandra, sarpe de apa, barzoi, antilopa, cactus, strut, bivol, leopard, vidra, cucuvea, satana, tap, cimpanzeu, tenie, etc.

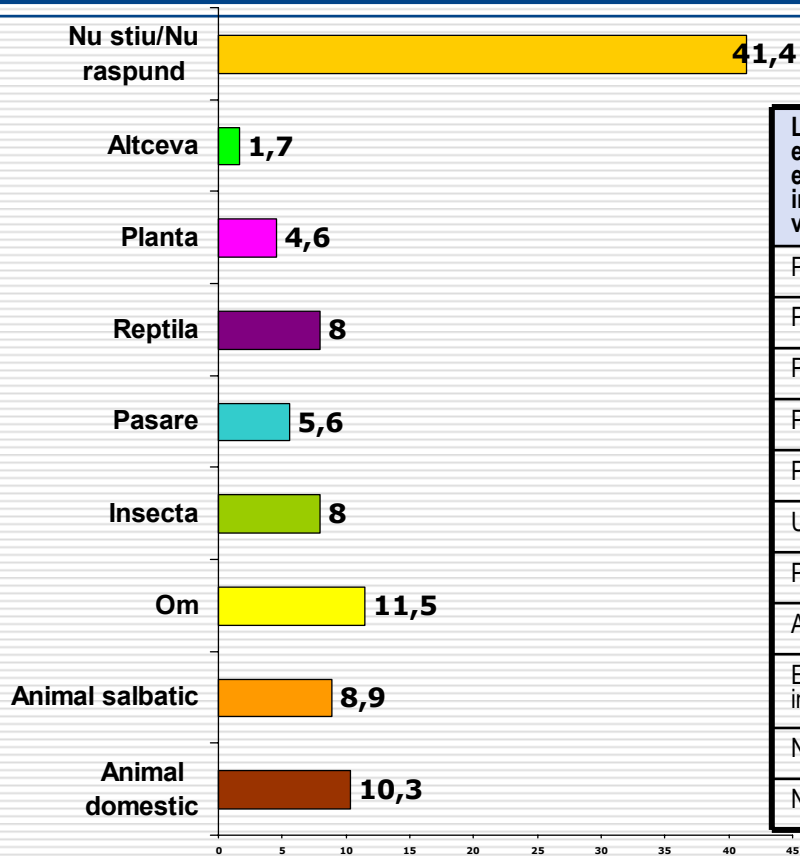
În ce formă credeți că se va reîncarna într-o nouă viață Emil Boc?



La alegerile europarlamentare cu cine intenționați să votați?	Animal domestic	Animal sălbatic	Om	Insecta	Pasare	Reptilă	Plantă	Altceva	Nu stiu
PNL	18	10	6	10	6	9	3	1	37
PDL	19	9	21	5	5	3	3	1	34
PSD+PC	17	8	12	8	3	10	2	3	37
PNG-CD	6	16	19	9	9		1	6	34
PRM	21	19	8	6	2	2	4		38
UDMR	8	10	13	10	5			3	51
PNTCD		37		13					50
Alt partid		20	40					20	20
Elena Băsescu – independent	13	19	13	10	6	6	6	4	23
Nu m-am hotărât	18	7	7	3	3	6	6	2	48
Nu voi vota	8	6	4	11	7	7	4	2	51

Caine (2), pisica (1,4), sarpe (1), soparla (1), bou (,6), urs (,5), gandac (,5), randunica (,5), porc (,5), papagal (,5), iepure (,5), cactus (,4), bursuc (,4), vulpe (,4), cal (,4), cocos (,4), furnica (,3), iguana (,3), vultur (,3), miel (,3), musca (,3), leu (,3), tantar, cioara, sobolan, veverita, cameleon, matraguna, soarece, mistret, cuc, rac, cerb, gaina, elefant, broasca, lacusta, oaie, popandau, hiena, ursoaica, bondar, melc, rata, omida, catar, trantor, pigmeu, pitigoi, porumbel, fluturas, sora satanei, pinochio, nutrie, iedera, suricata, fasole, nuc, fazan, palmier, rama, sluga, cala, molusca, rinocer, cocor, paianjan, girafa, uliu, etc.

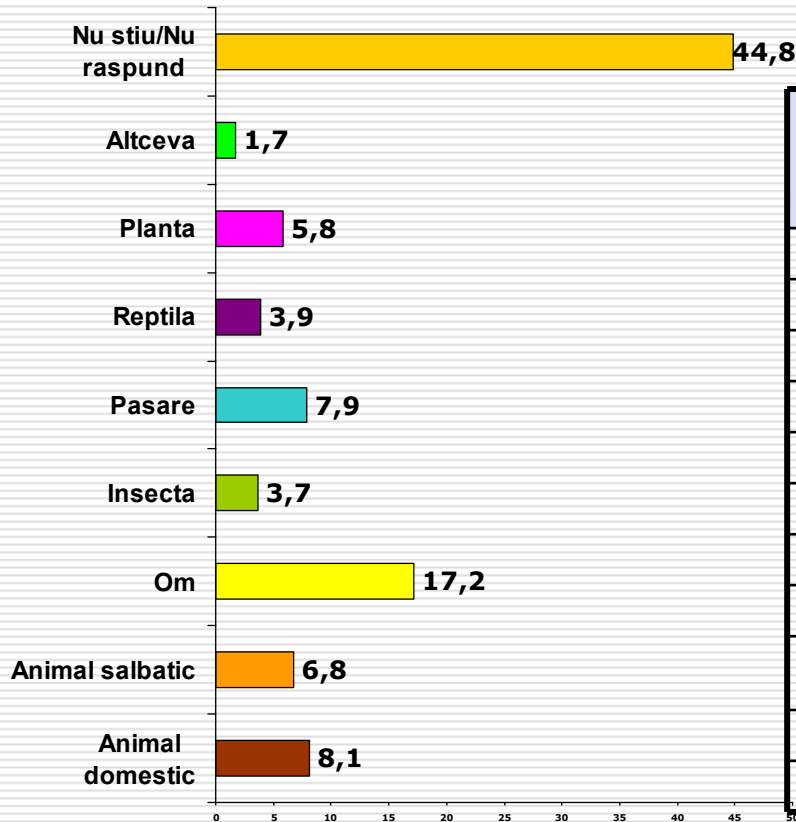
În ce formă credeți că se va reîncarna într-o nouă viață Ion Iliescu?



La alegerile europarlamentare cu cine intenționați să votați?	Animal domestic	Animal sălbatic	Om	Insecta	Pasare	Reptilă	Plantă	Altceva	Nu stiu
PNL	13	10	10	9	7	6	7	2	36
PDL	7	11	13	12	7	13	3	1	33
PSD+PC	15	6	18	7	7	3	4	3	37
PNG-CD	6	13	16	6	6	3	3		47
PRM	15	15	8	6	2	2	6	6	40
UDMR	5		23			10	8		54
PNTCD	13			24	13				50
Alt partid	40	40							20
Elena Băsescu – independent	10	6	13	3	6	19	16	4	23
Nu m-am hotărât	10	7	8	9	6	8	4	1	47
Nu voi vota	9	11	6	5	2	9	3	3	53

Caine (1,8), vulpe (1,5), sarpe (1,4), cal (,8), musca (,5), trandafir (,5), lup (,5), pisica (,5), bou (,5), soparla (,5), soarece (,5), urs (,5), vultur (,5), leu (,4), hiena (,4), cameleon (,4), porc (,4), rama (,4), cioara (,4), muscata (,4), fluture (,3), vipera (,3), broasca (,3), viespe, crocodil, mistret, corb, uliu, papadie, ciocanitoare, cucuvea, gandac, cuc, pinguin, maimuta, sobolan, sacal, camila, bondar, crin, vaca, baba, garioafa, miel, magar, jder, bufnita, salamandra, diplomat, spin, musetel, ghiocel, domnitor, vrabie, bivol, puma, omida, diavol, paduche, tigan, urzica, ogar, sconcs, palamida, cartof, graur, etc.

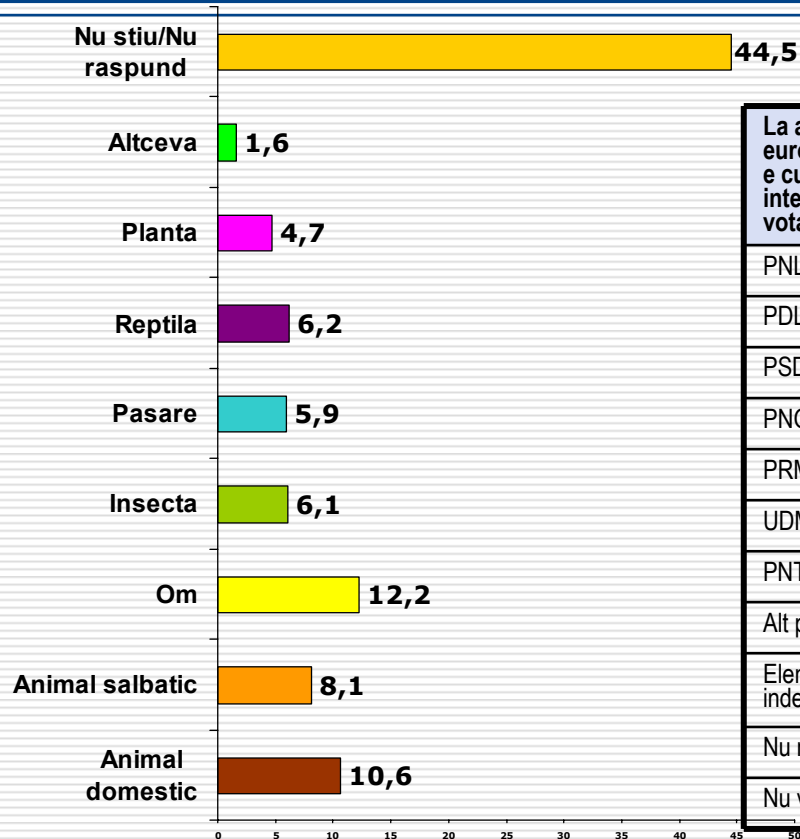
În ce formă credeți că se va reîncarna într-o nouă viață Crin Antonescu?



La alegerile europarlamentare cu cine intenționați să votați?	Animal domestic	Animal sălbatic	Om	Insecta	Pasare	Reptilă	Plantă	Altceva	Nu stiu
PNL	8	6	30	2	8	2	7		37
PDL	10	6	18	5	7	7	7	3	37
PSD+PC	10	4	20	4	10	4	5	2	41
PNG-CD	6	13	22		16	6	6		31
PRM		6	19	4	4	6	8	5	48
UDMR	10	3	15	3	10	5			54
PNTCD	13	13			24				50
Alt partid					40			20	40
Elena Băsescu – independent	4	13	16	6	10	3	16	6	26
Nu m-am hotărât	7	7	11	4	6	3	5	2	55
Nu voi vota	9	10	13	4	7	1	3	1	52

Crin (1,3), vultur (1,3), print (1,2), leu (1,2), caine (1,2), pisica (,8), porumbel (,5), papagal (,5), albina (,4), actor (,4), cal (,4), sarpe (,4), cocos (,4), urs (,4), vulpe (,4), barza (,3), floare (,3), tigru (,3), bou (,3), coiot (,3), crocodil (,3), ciocarlie (,3), cactus (,3), musca (,3), fazan, fat frumos, cocor, ras, lalea, lup, gandac, cameleon, pupaza, randunica, viezure, rechin, cangur, cuc, soparla, oaie, maimuta, caine Husky, iepure, privighetoare, caprioara, profesor, rege, melc, paltin, mac, harciog, tei, cocos de lupta, fluture, femeie, domnitor, caine lup, ciocanitoare, iedera, trestie, etc.

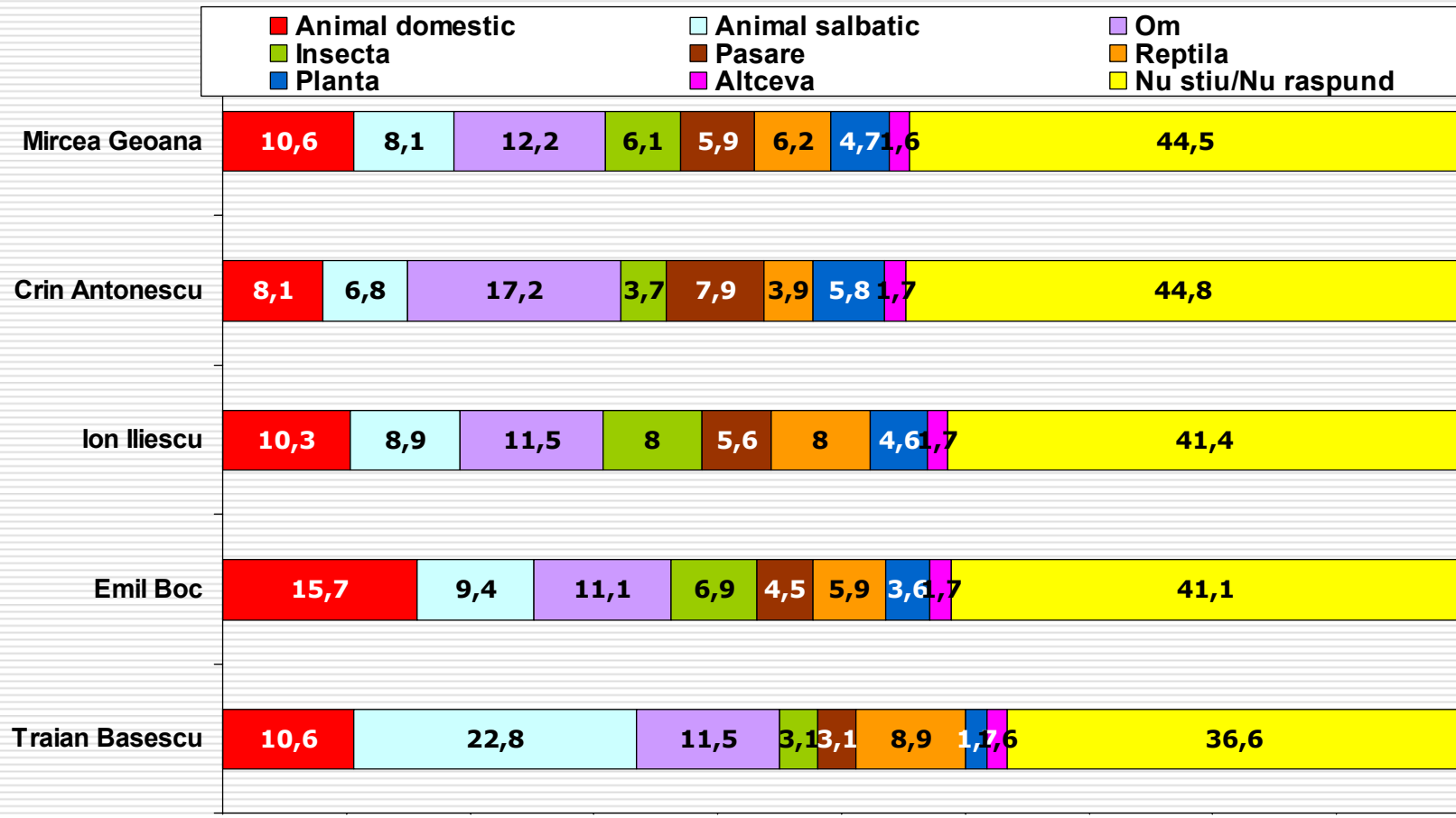
În ce formă credeți că se va reîncarna într-o nouă viață Mircea Geoană?



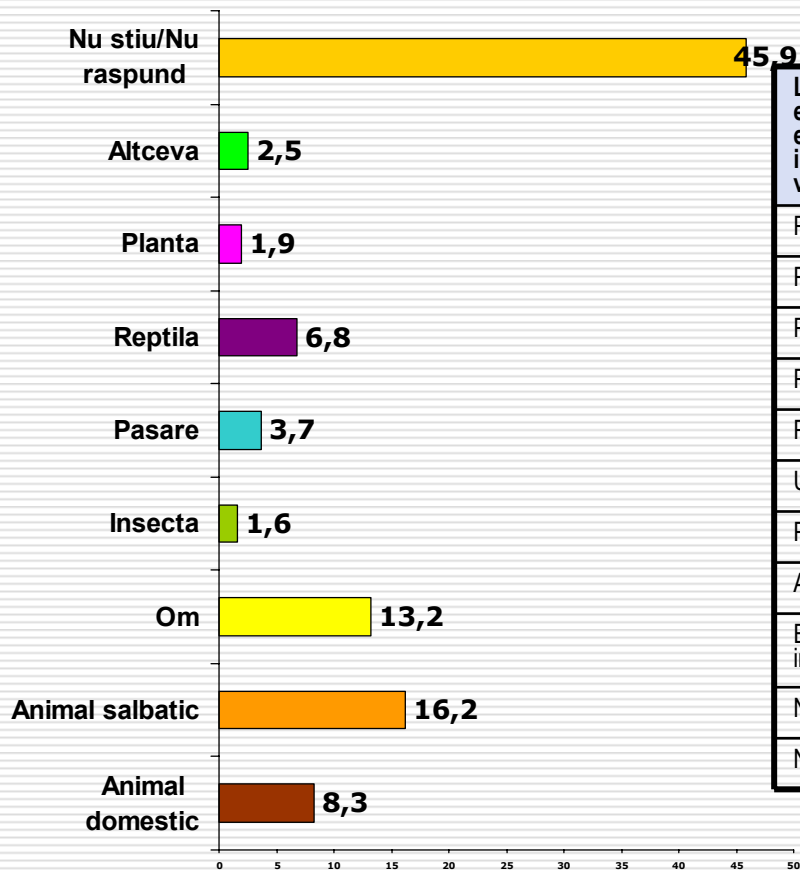
La alegerile europarlamentare cu cine intenționați să votați?	Animal domestic	Animal sălbatic	Om	Insecta	Pasare	Reptilă	Plantă	Altceva	Nu stiu
PNL	16	4	12	8	9	10	2	2	37
PDL	12	11	15	6	6	10	4		36
PSD+PC	16	7	19	3	4	3	5	3	40
PNG-CD	9	6	19	9	13	9		1	34
PRM	10	4	15	10	6	1	6	2	46
UDMR	5	10	10	5	3	15	1		51
PNTCD	13	25			12				50
Alt partid		20			40			20	20
Elena Băsescu – independent	6	19	13	16	3	13	6	1	23
Nu m-am hotărât	6	7	8	6	6	4	6	3	54
Nu voi vota	8	8	5	5	6	4	7	2	57

Caine (1,4), sarpe (1), cocos (,6), musca (,6), pisica (,5), porc (,5), leu (,5), soparla (,5), papagal (,4), gandac (,4), cioara (,4), cactus (,4), uliu (,4), lup (,4), trandafir (,3), libelula (,3), lalea (,3), maimuta (,3), cal (,3), motan (,3), vulpe (,3), tigru (,3), hiena (,3), ras (,3), tantar (,3), pizda tigancii, cameleon, vultur, corb, diavol, leopard, salata, elefant, ciocarlie, garoafa, iarba, broasca, greier, bou, liliac, muzician, magar, vaca, rama, crocodil, ghiocel, cucuta, vierme, albina, coiot, stejar, mistret, patrunjel, vitel, popandau, fazan, voievod, lacusta, mac, urs, bondar, fluture, brad, peste, soarece, barza, vierme, vrabie, curcan, loboda, cocostarc, pitigoi, omida, cobai, bivoli, etc.

În ce formă credeți că se vor reîncarna într-o nouă viață următorii lideri politici?

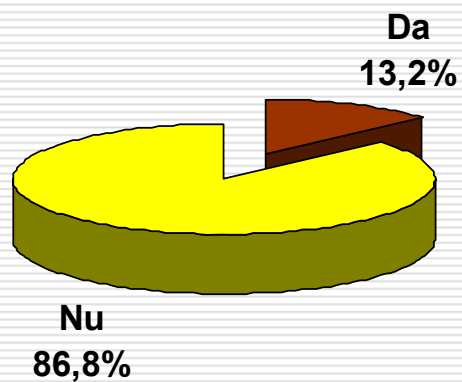


Ce credeți că a fost Traian Băsescu în viața anterioară?



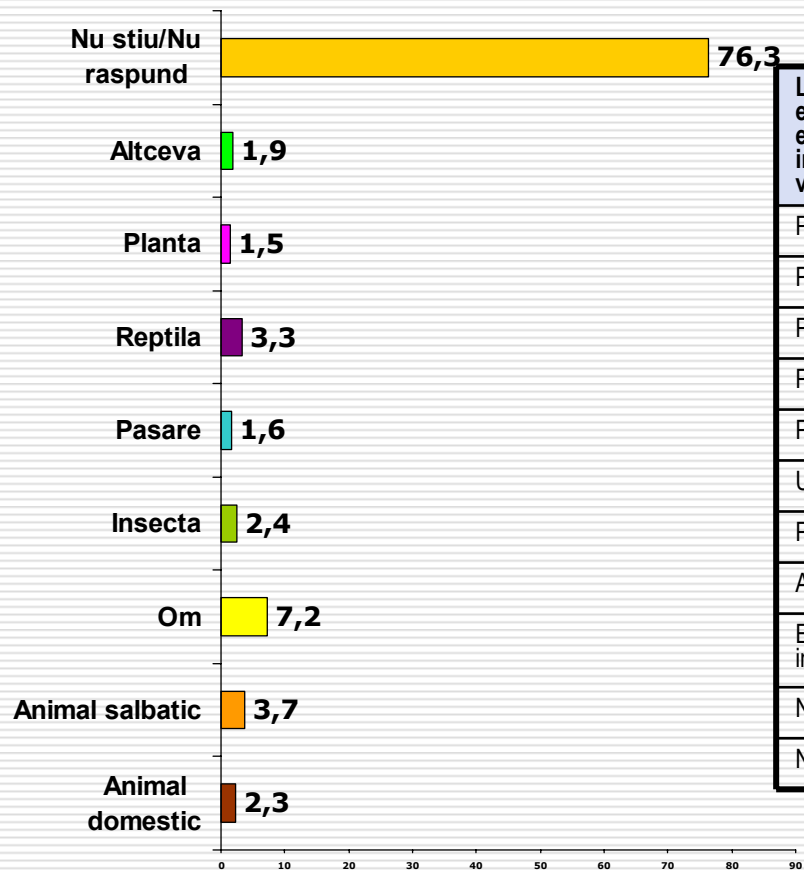
La alegerile europarlamentare cu cine intenționați să votați?	Animal domestic	Animal sălbatic	Om	Insecta	Pasare	Reptilă	Plantă	Altceva	Nu stiu
PNL	6	28	6	1	1	12	2	1	43
PDL	7	17	22	1	7	6	2	2	36
PSD+PC	7	14	13	3	5	7	1	2	48
PNG-CD	13	22	13		3	9	3		37
PRM	19	10	13	4	2	2	6	2	42
UDMR	13	10	8		15	3			51
PNTCD						13			87
Alt partid		20				20			60
Elena Băsescu – independent	10	26	23		6	3	6		26
Nu m-am hotărât	8	12	12	2	1	6	1	6	52
Nu voi vota	9	17	9	1	1	7	3	2	51

Credeți că Nicolae Ceaușescu s-a reîncarnat?



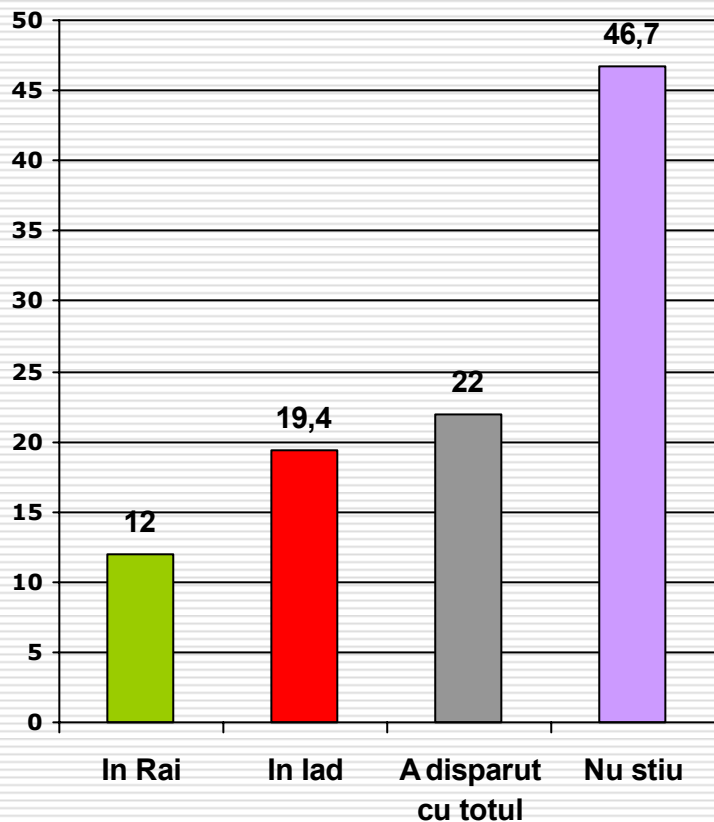
La alegerile europarlamentare cu cine intenționați să votați?	Da	Nu
PNL	12	88
PDL	16	84
PSD+PC	10	90
PNG-CD	9	91
PRM	17	83
UDMR	33	67
PNTCD		100
Alt partid		100
Elena Băsescu – independent	19	81
Nu m-am hotărât	12	88
Nu voi vota	11	89

În ce formă credeți că s-a reîncarnat Nicolae Ceaușescu?



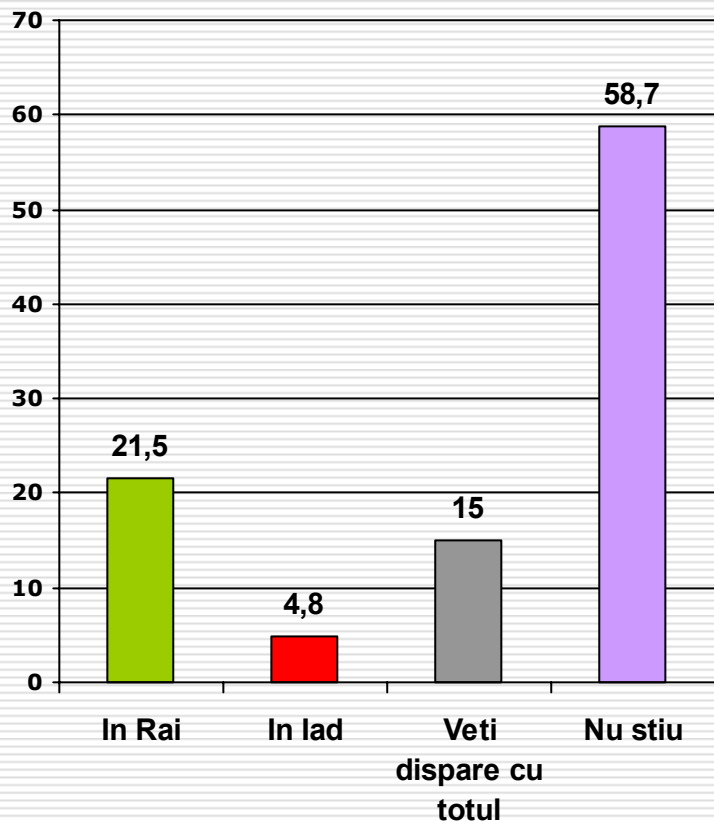
La alegerile europarlamentare cu cine intenționați să votați?	Animal domestic	Animal sălbatic	Om	Insecta	Pasare	Reptilă	Plantă	Altceva	Nu stiu
PNL	2	5	10	2	2	5	1	2	70
PDL	2	4	8	5	3	5	2	2	69
PSD+PC	2	3	7	1	1	1	1	3	81
PNG-CD	6	6	3		6		3	3	73
PRM	4	2	4	2	2	4	2	1	79
UDMR		5	5	8		15	5		62
PNTCD									100
Alt partid		20							80
Elena Băsescu – independent	6		16		1	3	3	10	61
Nu m-am hotărât	3	3	6	1	1	2	1	2	81
Nu voi vota	2	4	7	3	1	3	2		78

Credeți că Nicolae Ceaușescu este:



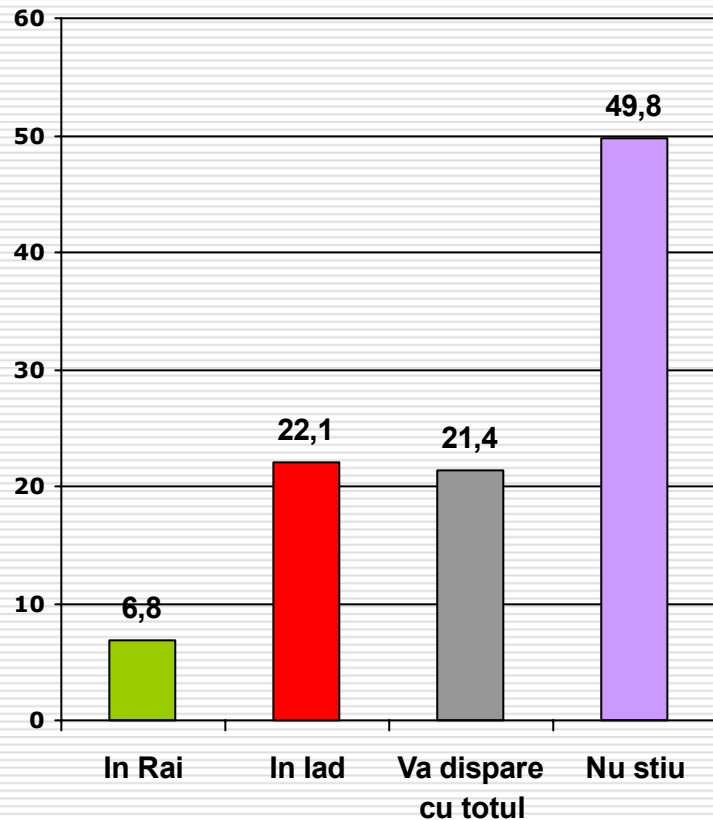
La alegerile europarlamentare cu cine intenționați să votați?	În Rai	În Iad	A disparut cu totul	Nu știu
PNL	12	19	24	45
PDL	11	28	21	40
PSD+PC	11	15	24	50
PNG-CD	13	16	19	52
PRM	17	17	26	40
UDMR	18	21	23	38
PNTCD		50	13	37
Alt partid		20	60	20
Elena Băsescu – independent	10	29	26	35
Nu m-am hotărât	15	15	16	54
Nu voi vota	9	17	26	48

Unde credeți că veți ajunge dvs. după moarte?



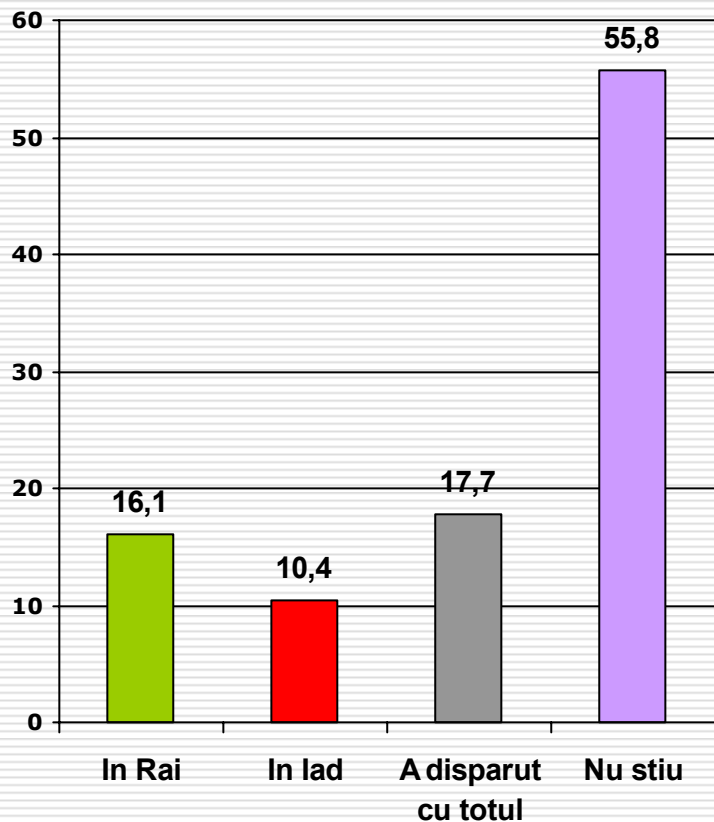
La alegerile europarlamentare cu cine intenționați să votați?	În Rai	În Iad	Veți dispere cu totul	Nu știu
PNL	23	6	24	47
PDL	23	6	13	58
PSD+PC	20	4	15	61
PNG-CD	25	3	3	69
PRM	38	8	17	37
UDMR	31		31	38
PNTCD		13	37	50
Alt partid	20		40	40
Elena Băsescu – independent	19	10	23	47
Nu m-am hotărât	18	4	7	71
Nu voi vota	17	6	17	60

Credeți că Ion Iliescu va merge:



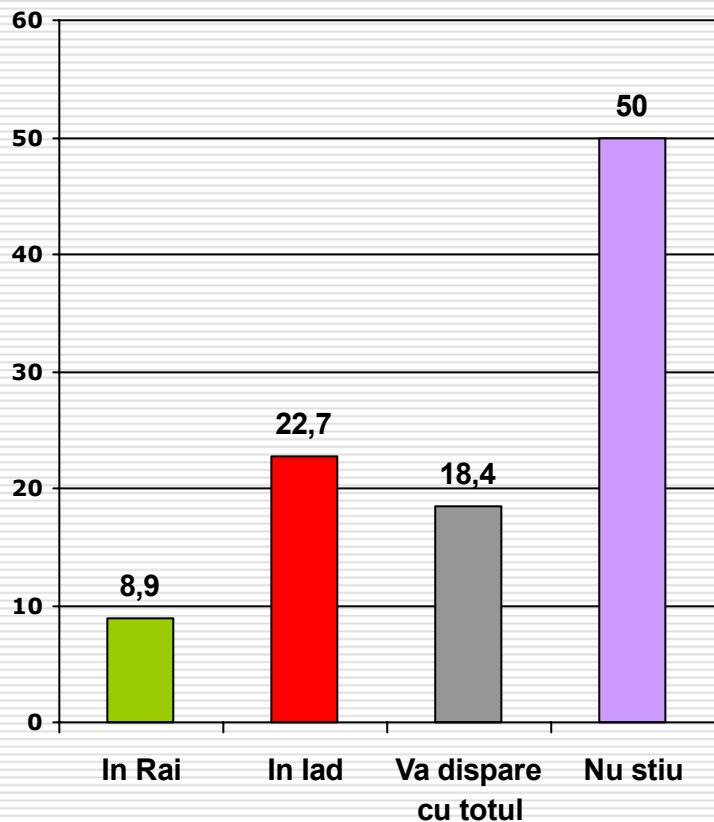
La alegerile europarlamentare cu cine intenționați să votați?	În Rai	În lad	Va dispare cu totul	Nu știu
PNL	6	23	34	37
PDL	7	34	15	44
PSD+PC	12	14	16	58
PNG-CD	3	28	16	53
PRM	4	29	23	44
UDMR	10	15	44	31
PNTCD		25	13	62
Alt partid		20	60	20
Elena Băsescu – independent	3	32	30	35
Nu m-am hotărât	6	15	16	63
Nu voi vota	4	20	29	47

Dar Corneliu Coposu credeți că este:



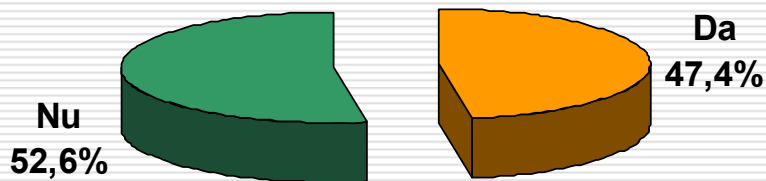
La alegerile europarlamentare cu cine intenționați să votați?	În Rai	În lad	A disparut cu totul	Nu știu
PNL	23	12	28	37
PDL	19	13	17	51
PSD+PC	12	6	18	64
PNG-CD	16	19	6	59
PRM	15	13	20	52
UDMR	28	8	8	56
PNTCD		13	13	76
Alt partid	20		40	40
Elena Băsescu – independent	19	3	26	52
Nu m-am hotărât	12	10	11	67
Nu voi vota	14	9	23	53

Traian Băsescu va merge după moarte:



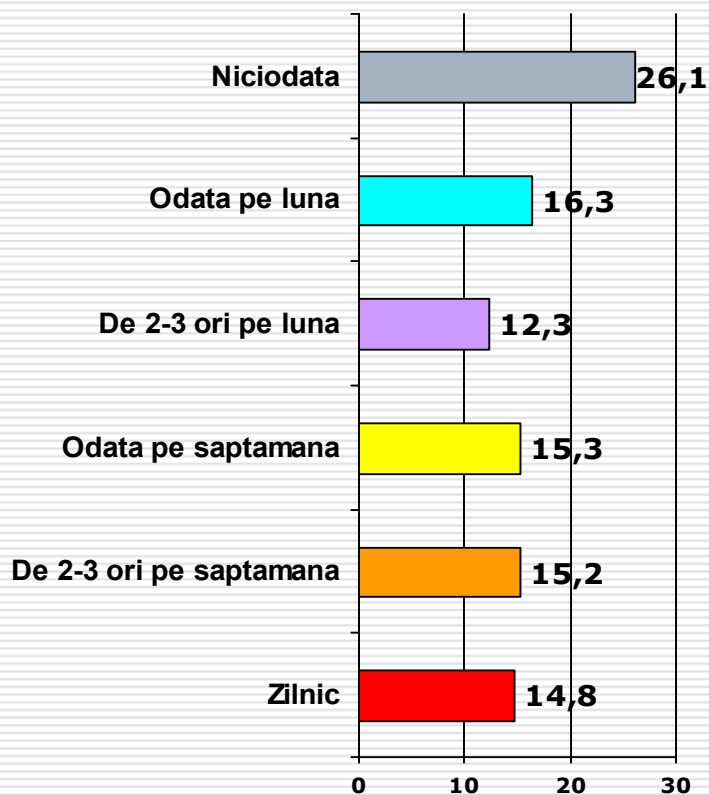
La alegerile europarlamentare cu cine intenționați să votați?	În Rai	În lad	Va dispare cu totul	Nu știu
PNL	2	39	25	34
PDL	18	14	15	53
PSD+PC	7	28	20	45
PNG-CD	9	31	7	53
PRM	4	40	21	35
UDMR	15	11	15	59
PNTCD		25	13	62
Alt partid		20	60	20
Elena Băsescu – independent	26	6	20	48
Nu m-am hotărât	6	17	16	61
Nu voi vota	4	25	22	49

Credeți în astrologie – în puterea astrelor de a vă influența destinul?



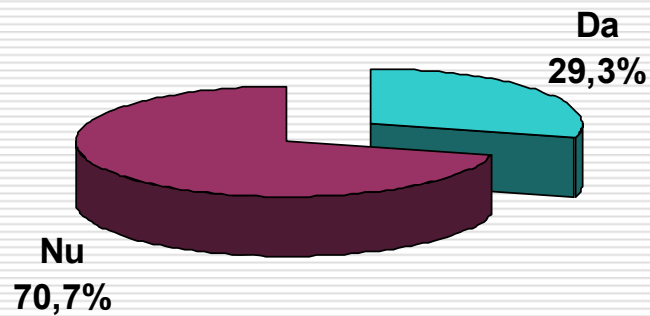
La alegerile europarlamentare cu cine intenționați să votați?	Da	Nu
PNL	45	55
PDL	50	50
PSD+PC	53	47
PNG-CD	38	62
PRM	52	48
UDMR	54	46
PNTCD	63	37
Alt partid	40	60
Elena Băsescu – independent	48	52
Nu m-am hotărât	47	53
Nu voi vota	37	63

De câte ori v-ați citit sau ascultat horoscopul în ultima lună?

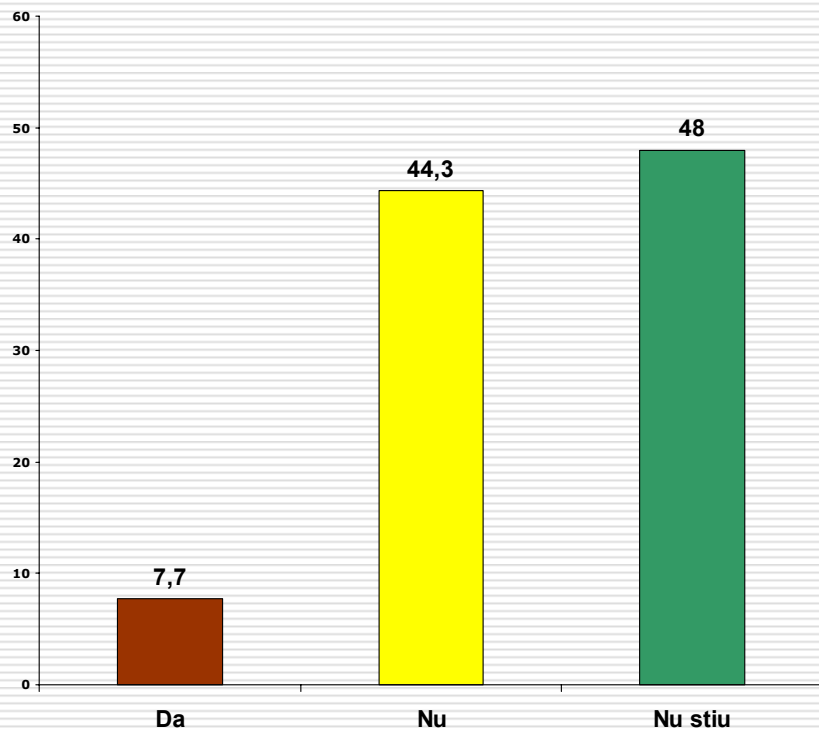


La alegerile europarlamentare cu cine intenționați să votați?	Zilnic	De 2-3 ori pe săptămână	Odată pe săptămână	De 2-3 ori pe lună	Odată pe lună	Nicio dată
PNL	11	12	20	14	22	21
PDL	16	19	15	13	15	22
PSD+PC	16	19	15	13	12	25
PNG-CD	22	9	13	6	19	31
PRM	21	13	4	15	19	28
UDMR	8	41	13	13	8	17
PNTCD		13		25		62
Alt partid	40	20			20	20
Elena Băsescu – independent	19	10	19	10	23	19
Nu m-am hotărât	13	13	17	11	18	28
Nu voi vota	14	7	15	12	15	37

Credeți în vrăjitorie – în puterea unor oameni de a face vrăji, farmece?

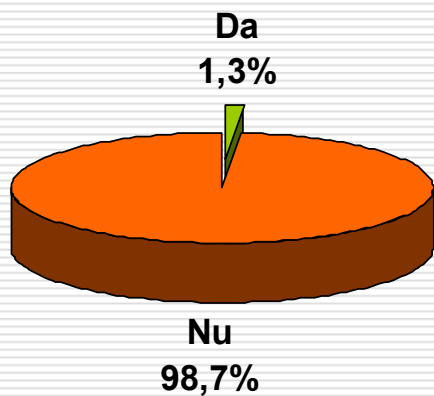


La alegerile europarlamentare cu cine intenționați să votați?	Da	Nu
PNL	26	74
PDL	34	66
PSD+PC	29	71
PNG-CD	31	69
PRM	19	81
UDMR	44	56
PNTCD	63	37
Alt partid	20	80
Elena Băsescu – independent	32	68
Nu m-am hotărât	27	73
Nu voi vota	24	76



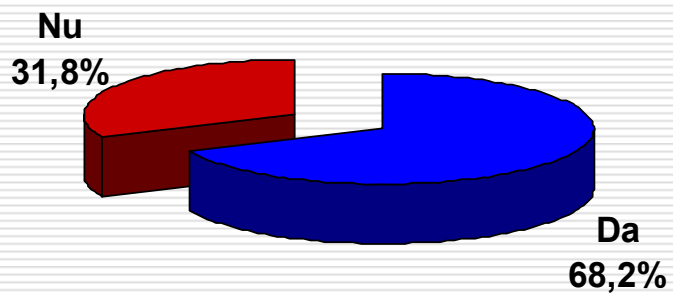
La alegerile europarlamentare cu cine intenționați să votați?	Da	Nu	Nu știu
PNL	3	45	52
PDL	6	44	50
PSD+PC	16	44	40
PNG-CD	3	47	50
PRM	8	40	52
UDMR	23	33	44
PNTCD	13	37	50
Alt partid	20	40	40
Elena Băsescu – independent	3	48	49
Nu m-am hotărât	6	46	48
Nu voi vota	3	45	52

Dar dumneavoastră ați făcut cuiva vrăji?



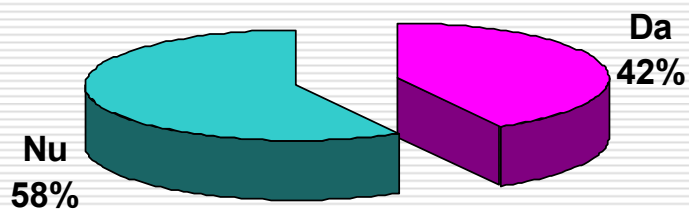
La alegerile europarlamentare cu cine intenționați să votați?	Da	Nu
PNL		100
PDL	1	99
PSD+PC	2	98
PNG-CD		100
PRM		100
UDMR	15	85
PNTCD	13	87
Alt partid		100
Elena Băsescu – independent		100
Nu m-am hotărât	1	99
Nu voi vota		100

Obs. Toate persoanele care au declarat ca au facut vraji sunt femei.



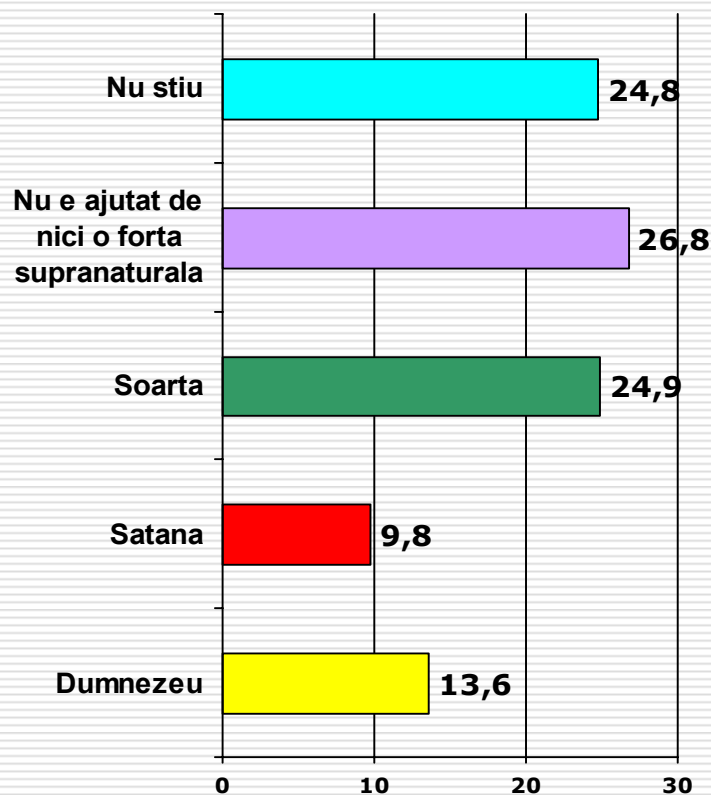
La alegerile europarlamentare cu cine intenționați să votați?	Da	Nu
PNL	66	34
PDL	68	32
PSD+PC	69	31
PNG-CD	63	37
PRM	63	37
UDMR	64	36
PNTCD	88	12
Alt partid	60	40
Elena Băsescu – independent	71	29
Nu m-am hotărât	74	26
Nu voi vota	62	38

Vi s-a întâmplat vreo minune?



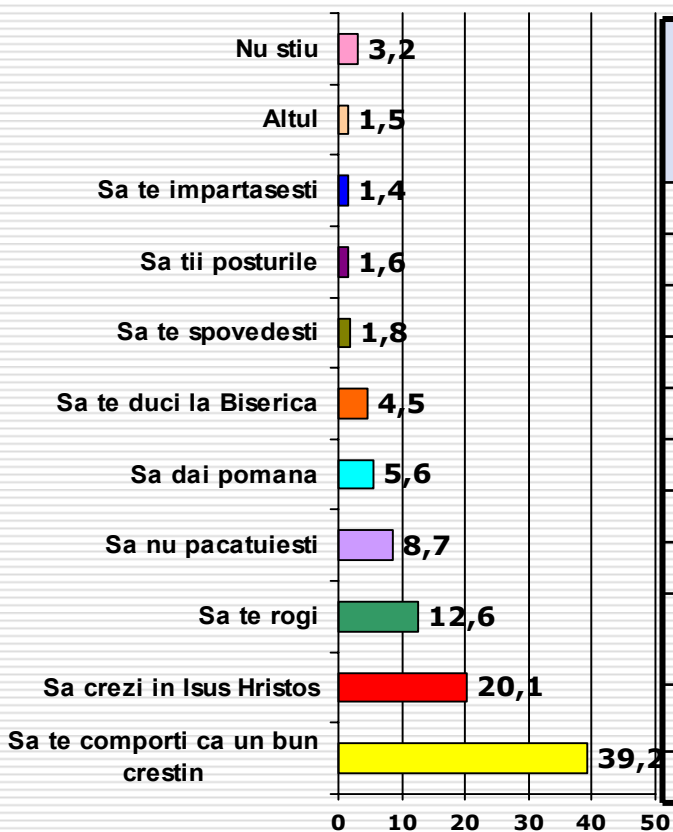
La alegerile europarlamentare cu cine intenționați să votați?	Da	Nu
PNL	39	61
PDL	40	60
PSD+PC	43	57
PNG-CD	50	50
PRM	38	62
UDMR	46	54
PNTCD	75	25
Alt partid	20	80
Elena Băsescu – independent	55	45
Nu m-am hotărât	42	58
Nu voi vota	41	59

Credeți că Traian Băsescu este ajutat de:



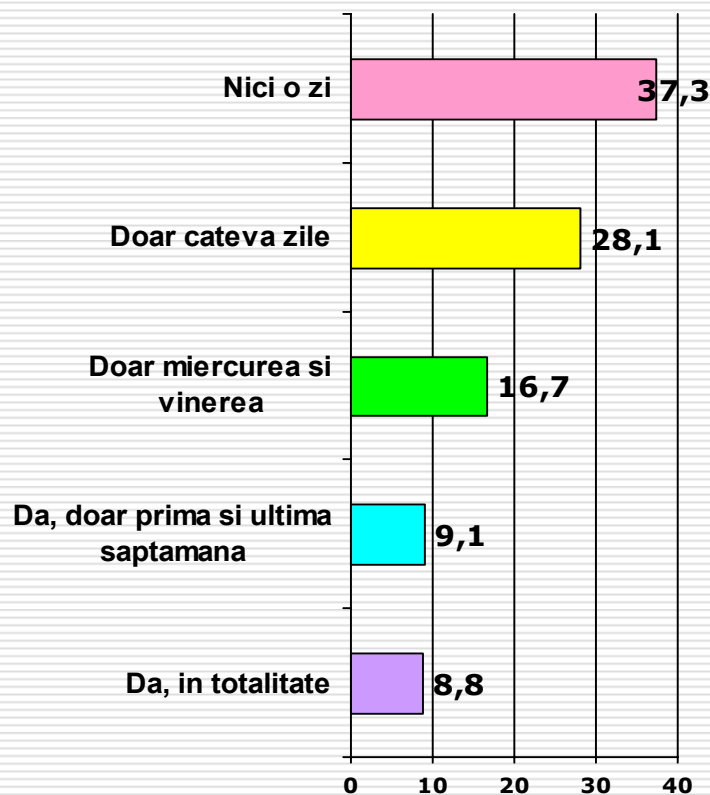
La alegerile europarlamentare cu cine intenționați să votați?	Dumnezeu	Satana	Soartă	Nu e ajutat de nici o forță supra naturala	Nu stiu
PNL	10	16	30	23	21
PDL	25	3	24	28	20
PSD+PC	10	13	27	25	25
PNG-CD	6	13	28	25	28
PRM	2	17	25	35	21
UDMR	21		26	40	13
PNTCD			63	13	24
Alt partid			40	60	
Elena Băsescu – independent	19	10	42	13	16
Nu m-am hotărât	12	8	22	25	33
Nu voi vota	11	15	17	28	29

Care act religios este cel mai important?



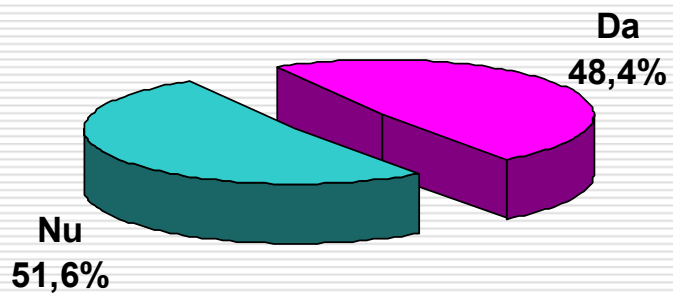
La alegerile europarlamentare cu cine intenționați să votați?	Să dai pomana	Să te rogi	Să ții posturile	Să te spovedești	Să te împărtășești	Să te duci la Biserică	Să te comporți ca un bun creștin	Să nu păcătuiesti	Să crezi în Isus Hristos	Altul	Nu știu
PNL	3	18	2	2	3	2	37	8	22	2	2
PDL	4	13	2	3	1	6	40	8	19	1	3
PSD+PC	10	10	3	1	1	5	36	8	21	1	3
PNG-CD		25		3		3	44	13	9		3
PRM	10	17		4		10	33	4	17		4
UDMR	8	3		3		5	44	18	21		
PNTCD						13	38	13		13	25
Alt partid		20					20		60		
Elena Băsescu – independent	10	10					32	23	23		3
Nu m-am hotărât	4	13	1	1	2	4	44	7	20	2	2
Nu voi vota	6	9	1	2	1	3	38	9	22	1	7

Ați ținut postul Paștelui?



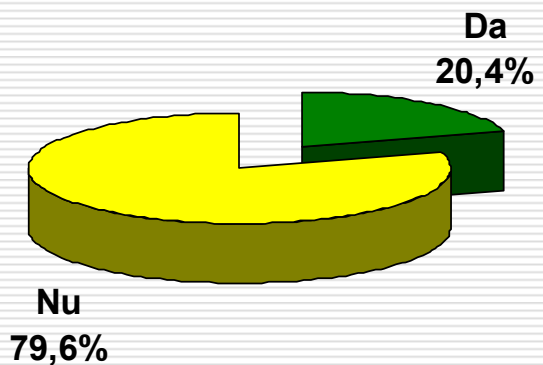
La alegerile europarlamentare cu cine intenționați să votați?	Da, in totalitate	Da, doar prima si ultima saptamana	Doar miercurea si vinerea	Doar cateva zile	Nici o zi
PNL	3	11	24	26	36
PDL	7	10	19	27	37
PSD+PC	10	12	20	21	37
PNG-CD	19	13	13	16	39
PRM	4	6	10	27	53
UDMR	13	3	10	49	25
PNTCD			25	50	25
Alt partid				60	40
Elena Băsescu – independent	6	6	16	35	37
Nu m-am hotărât	10	10	16	31	33
Nu voi vota	12	4	10	28	46

Ați fost la Biserică în timpul acestui post?



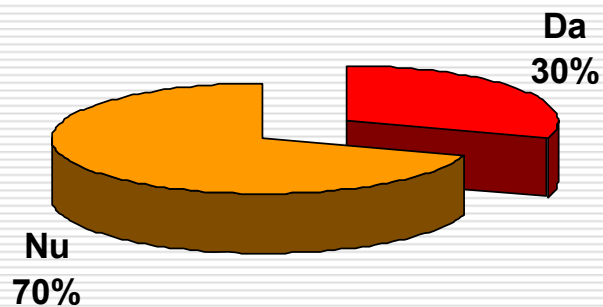
La alegerile europarlamentare cu cine intenționați să votați?	Da	Nu
PNL	50	50
PDL	50	50
PSD+PC	51	49
PNG-CD	56	44
PRM	38	62
UDMR	67	33
PNTCD	63	37
Alt partid		100
Elena Băsescu – independent	39	61
Nu m-am hotărât	49	51
Nu voi vota	41	59

Ați accepta ca, după moarte, trupul să vă fie ars, incinerat?



La alegerile europarlamentare cu cine intenționați să votați?	Da	Nu
PNL	32	68
PDL	21	79
PSD+PC	9	91
PNG-CD	22	78
PRM	29	71
UDMR	26	74
PNTCD		100
Alt partid		100
Elena Băsescu – independent	19	81
Nu m-am hotărât	20	80
Nu voi vota	21	79

Credeți că cipul biometric din pașaport slujește forțelor răului?



La alegerile europarlamentare cu cine intenționați să votați?	Da	Nu
PNL	24	76
PDL	29	71
PSD+PC	30	70
PNG-CD	59	41
PRM	25	75
UDMR	31	69
PNTCD	38	62
Alt partid	20	80
Elena Băsescu – independent	26	74
Nu m-am hotărât	33	67
Nu voi vota	27	73

Echipa coordonatoare a sondajului



Bruno Ștefan

- 40 ani, sociolog
- Doctor al Universității București
- Lector la Universitatea Politehnica București
- Președinte al Biroului de Cercetări Sociale
- Coordonator a peste 400 de sondaje de opinie publică și a peste 100 de cercetări calitative
- Autor a 7 cărți de sociologie, din care **“Secuții și românii”** și **“Mediul penitenciar românesc”** sunt în curs de publicare în SUA.



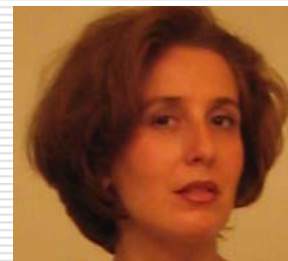
Gina Ștefan

- 30 ani, statistician și geograf
- Specializare la Universitatea din Bari (Italia)
- Coordonatoare a rețelei de operatori de interviu ai BCS
- Realizatoare a eșantioanelor și a prelucrărilor statistice pentru cercetări internaționale finanțate de PHARE, POSDRU, EUROSTAT, etc
- Participantă la conferințe și simpozioane în Ucraina, Italia, Grecia, Ungaria.



Sorin Adam Matei

- 44 ani, sociolog și istoric
- Doctor al University of Southern California, SUA
- Studii aprofundate la universitățile din Budapesta, Wisconsin, Boston, California de Sud
- Profesor la Purdue University, Indiana, SUA
- Coordonatorul enciclopediei universitare Eduzendum
- Autorul cunoscutei cărți **“Boierii minții”** despre elitele românești
- Membru al comitetului director al International Communication Association



Manuela Lătăianu

- 41 ani, sociolog
- Doctor al Academiei Polone de Științe
- Profesor la Estrella Mountain Community College, Arizona, SUA
- Consilier-clinician la Centrul Rezidențial pentru Minorii Refugiați din Arizona
- Autoare a cărții **“Social Policies for Protection of Abandoned Children”**
- Membru al European Science Foundation
- Specializări în Canada, Mexic, Ungaria, Norvegia, Grecia, SUA



Gabriel Lătăianu

- 41 ani, sociolog și geograf
- Doctor al Academiei Polone de Științe
- Profesor la Estrella Mountain Community College, Arizona, SUA
- Specializări în SUA, Polonia, Cehia, Mexic, Ungaria, Slovacia
- Autor de cursuri universitare și lucrări științifice publicate în Marea Britanie, Slovacia, SUA
- Cercetător la Centrul de Studii Europene din Varșovia



Instituția finanțatoare



Marsh Copsey + Associates, Inc.

1334 Pennsylvania Ave SE . Washington, DC 2003 . www.marshcopsey.com

Marsh Copsey + Associates, Inc. este o firmă de consultanță politică și comunicare strategică cu mai bine de trei decenii de experiență. MCA lucrează în Statele Unite ale Americii și în întreaga lume pentru clienți care doresc să înțeleagă, să schimbe și să motiveze opinia publică. Pe plan intern MCA oferă servicii de consultanță exclusiv candidaților Partidului Republican iar pe plan extern exclusiv formațiunilor pro-democratice cu ideologie de dreapta.

Până în prezent, MCA a consiliat mai mult de 400 de campanii electorale în Statele Unite și peste 20 de alte țări. Printre clienții săi se numără președinții Ronald Reagan, Victor Yushchenko și Violeta Chamarro, prim miniștrii, guvernatori, senatori și numeroși congressmeni. În regiune, MCA are experiență în Albania, Croația, România, Rusia și Ucraina.



Tony Marsh, un veteran al industriei de consultanță politică, este președintele și fondatorul MCA. În Statele Unite ale Americii, dl. Marsh a consiliat spre câștig mai bine de 350 de campanii și candidați și a condus o serie de campanii de imagine ale unor corporații. Pe plan internațional, dl Marsh a lucrat pentru candidați și diferite cauze în 15 țări printre care Nicaragua, Ucraina, Irak, Rusia și România.



Dan Mureșan este directorul pentru Europa al MCA. De origine română, cu studii la Londra și Washington, DC, el are o experiență bogată atât în Europa cât și în Statele Unite. Înainte de a se alătura MCA, el a lucrat în cadrul mai multor campanii electorale în SUA și Europa. Dl. Mureșan a consiliat peste 30 de candidați din SUA și a participat în diferite capacități la campanii electorale din România, Ucraina și Albania.