



Agenția de Rating Politic

„Piața politică”

Sondaj de opinie național,
barometru de opinie politică

9-11 iulie 2012

INTRODUCERE

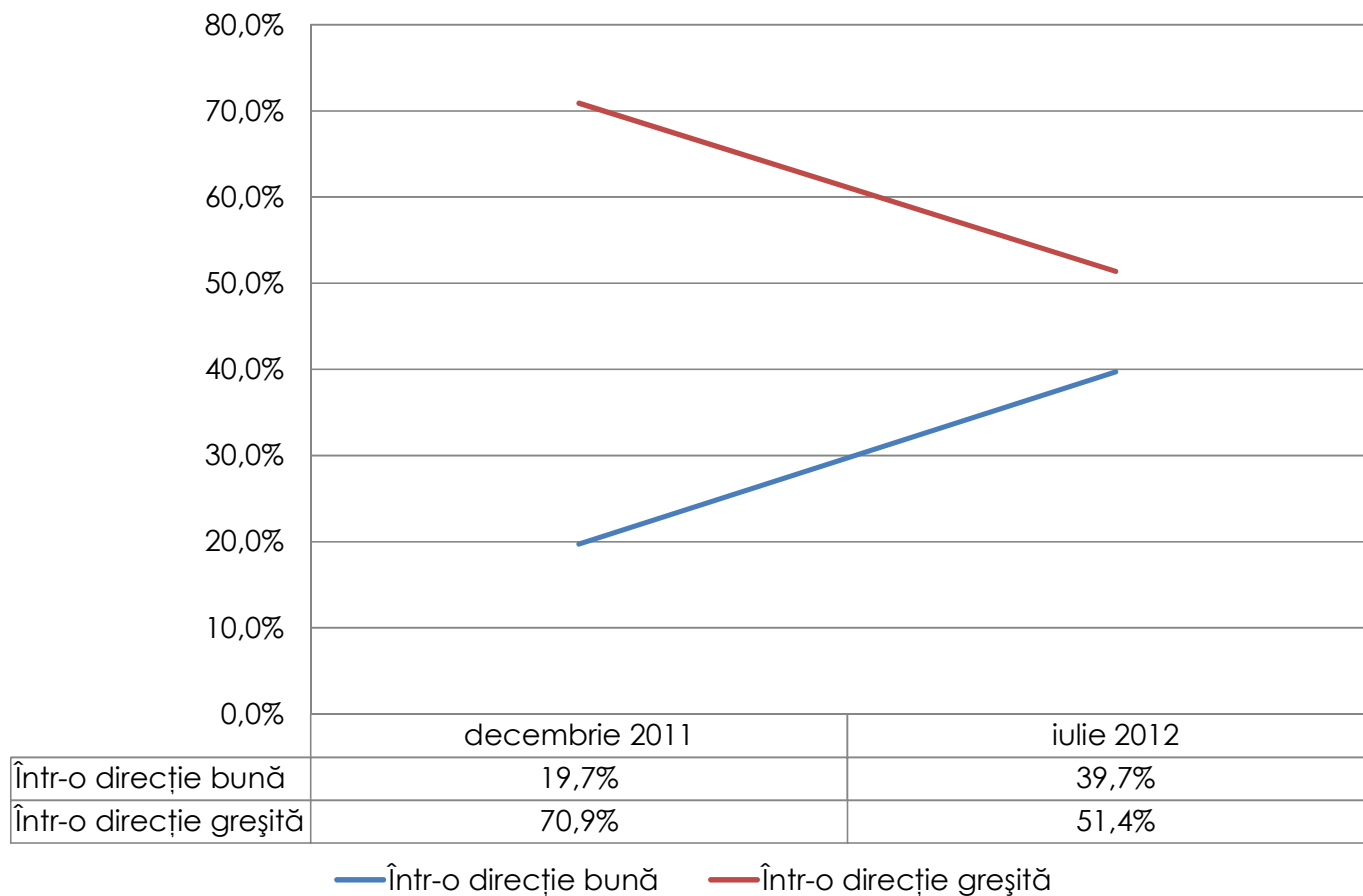
- ✓ Tipul sondajului: sondaj cu interviuri **telefonice, asistate de calculator**.
- ✓ Volumul realizat al eșantionului: **1010 interviuri la nivelul populației adulte a României**.
- ✓ Tipul esantionului: **stratificat, cu selecție aleatorie** a gospodăriilor și selecție aleatorie a persoanelor - metoda "cea mai apropiată aniversare".
- ✓ Ponderi: au fost efectuate ponderări ale eșantionului la valorile cunoscute/reale din populație pentru variabilele **sex, vârstă, mărime localitate, regiune**.
- ✓ Eroare statistică standard: **2,59%**, la un nivel de încredere de **95%**.
- ✓ Perioada în care a fost realizat sondajul: **9 – 11 iulie 2012**.
- ✓ Realizarea sondajului
Proiectarea, concepția cercetării și analiza rezultatelor, precum și culegerea datelor au fost realizate integral de către **Agenția de Rating Politic**, companie de consultanță politică.
- ✓ Sondajul a fost realizat **pentru uz propriu** (evaluarea stării electorale, promovare, pregătirea altor analize).

Contact: rp@ratingpolitic.ro, www.ratingpolitic.ro, ratingpolitic.wordpress.com, www.twitter.com/ratingpolitic

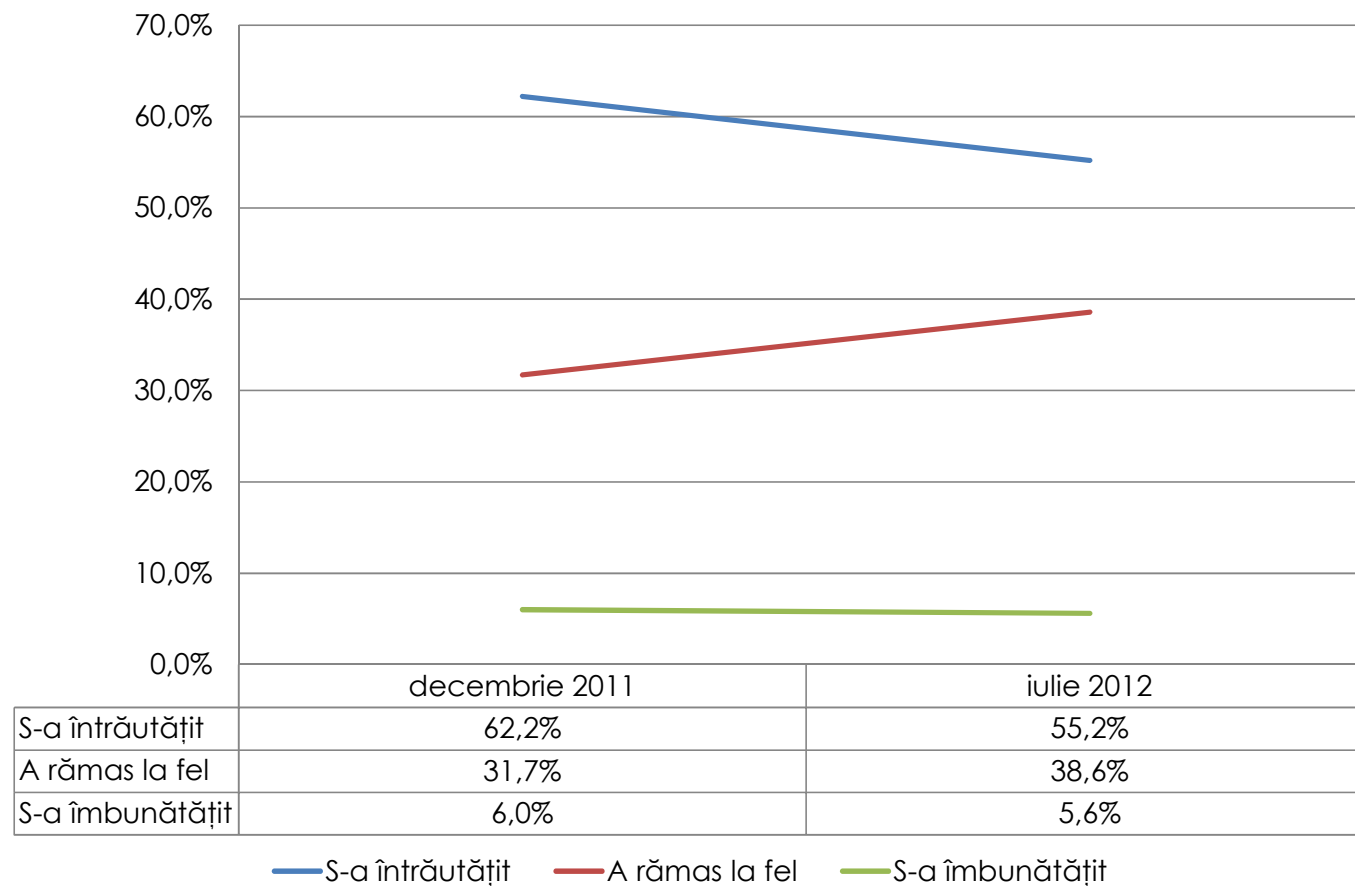
Percepții asupra sistemului politic

- Schimbarea puterii politice și rezultatul alegerilor au contribuit la o modificare în sens pozitiv a percepției despre sistemul socio-politic în ansamblu, dar mai puțin solidă despre starea materială personală.
- În același timp e vorba mai degrabă de o ameliorare a percepției față de direcția „politică” a lucrurilor, dar nu și față de componenta economică personală.
- Se poate observa și o creștere a interesului față de votul pentru persoane, datorată probabil tipului de alegeri care au avut loc recent și disputelor „la zi” care au în centru funcția prezidențială.
- Românii își doresc într-o proporție majoritară sistemul de vot uninominal într-un singur tur pentru alegerile parlamentare. Experiența recentă de la alegerile locale pare a fi mulțumit o majoritate a cetățenilor.
- Practic, în ultimii ani românii au avut ocazia într-o perioadă scurtă să experimenteze aproape toate tipurile importante de sistem electoral.

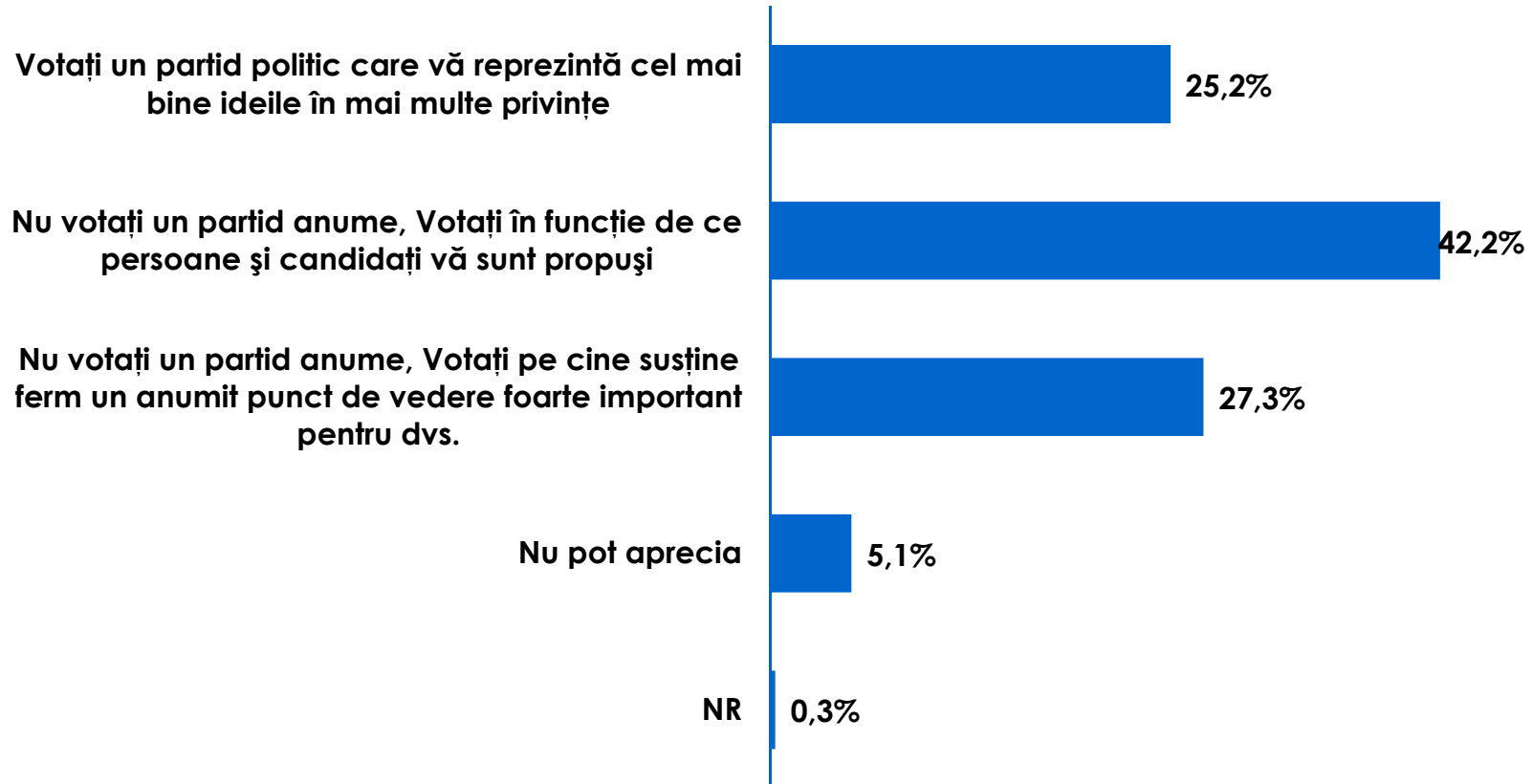
În general, considerați că România în momentul de față se îndreaptă într-o direcție bună sau într-o direcție greșită?



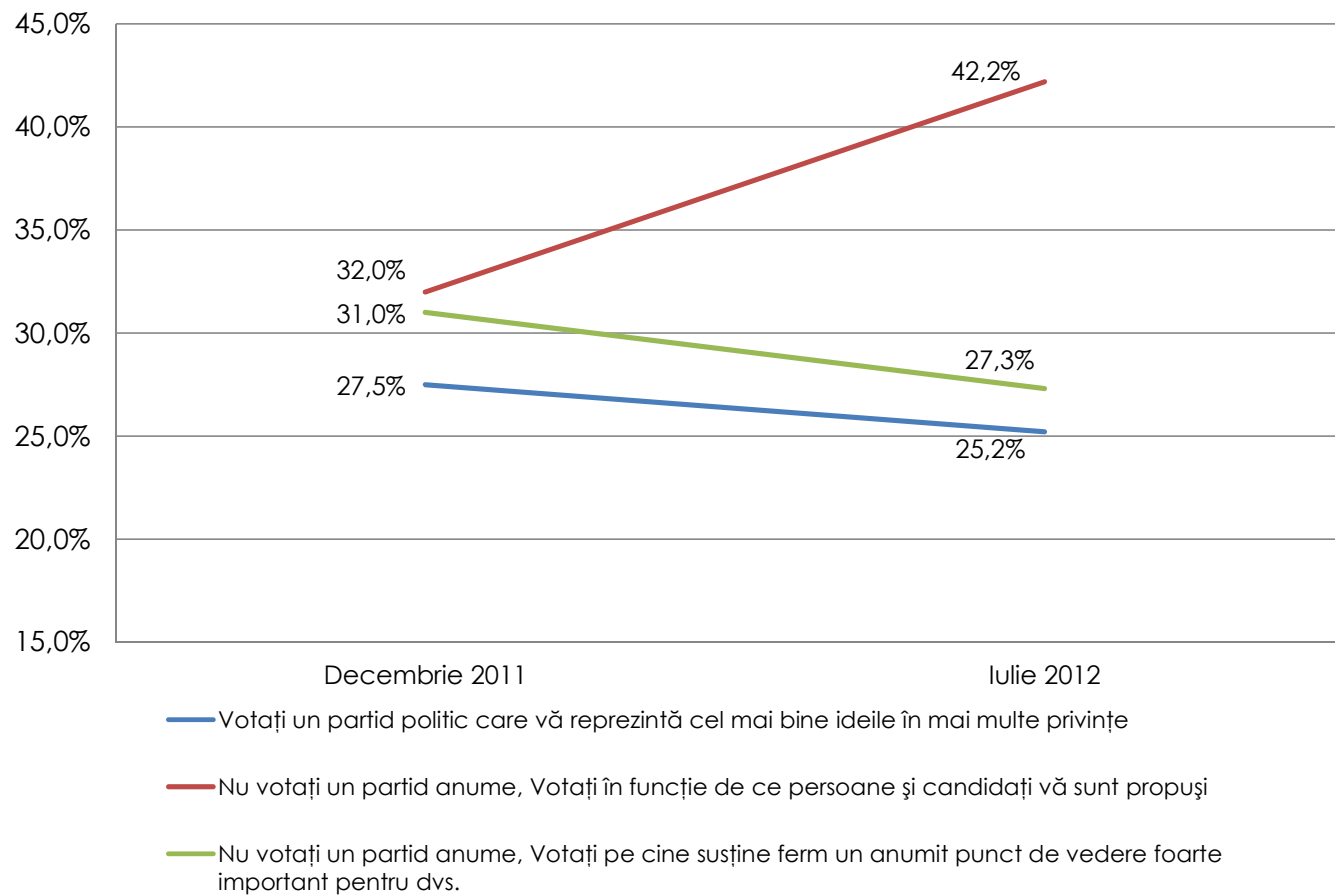
În ultimul an, considerați că nivelul dvs. de trai s-a îmbunătățit, a rămas la fel sau s-a înrăutățit?



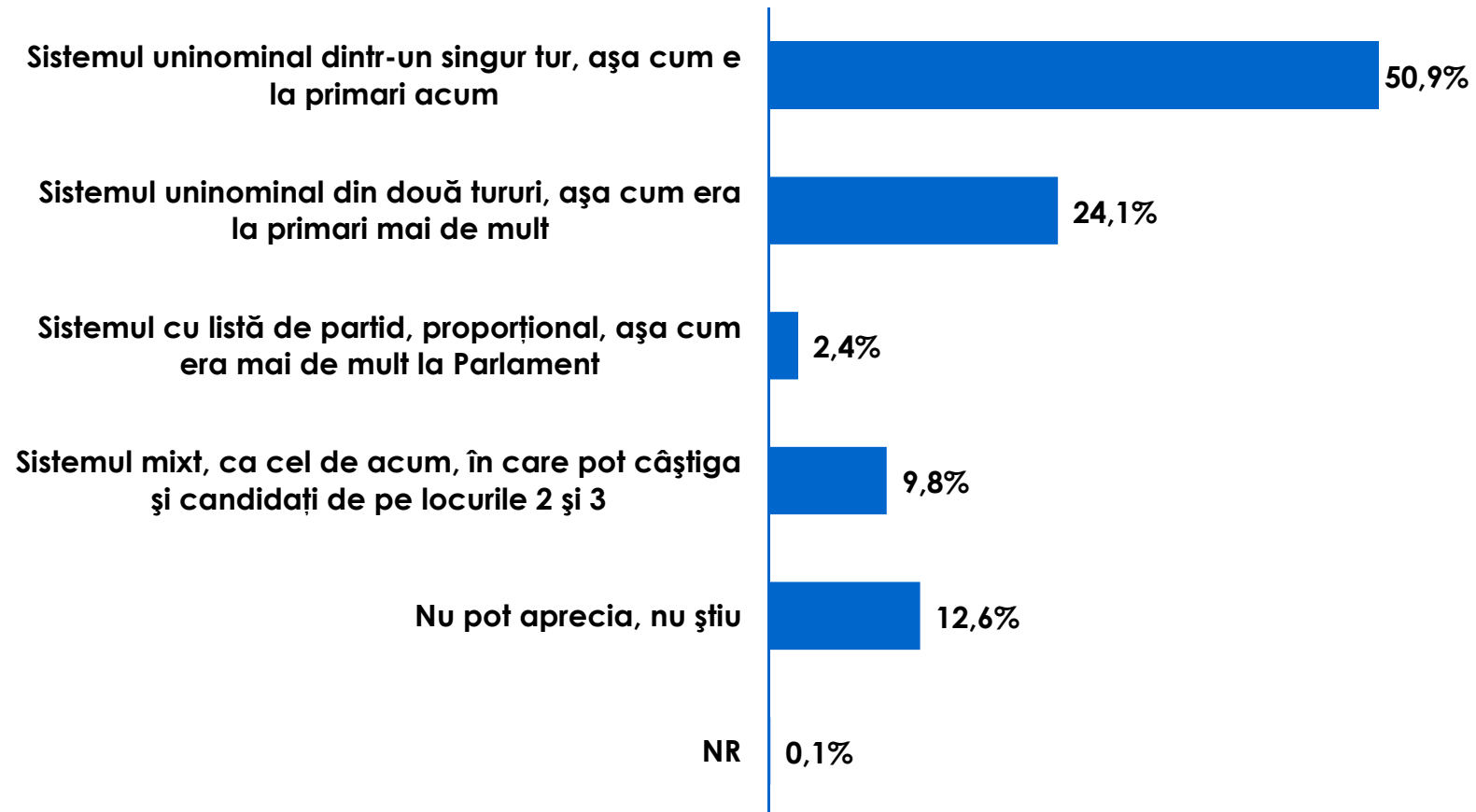
Ce situație vă descrie cel mai bine?



Ce situație vă descrie cel mai bine? Decembrie 2011 – Iulie 2012

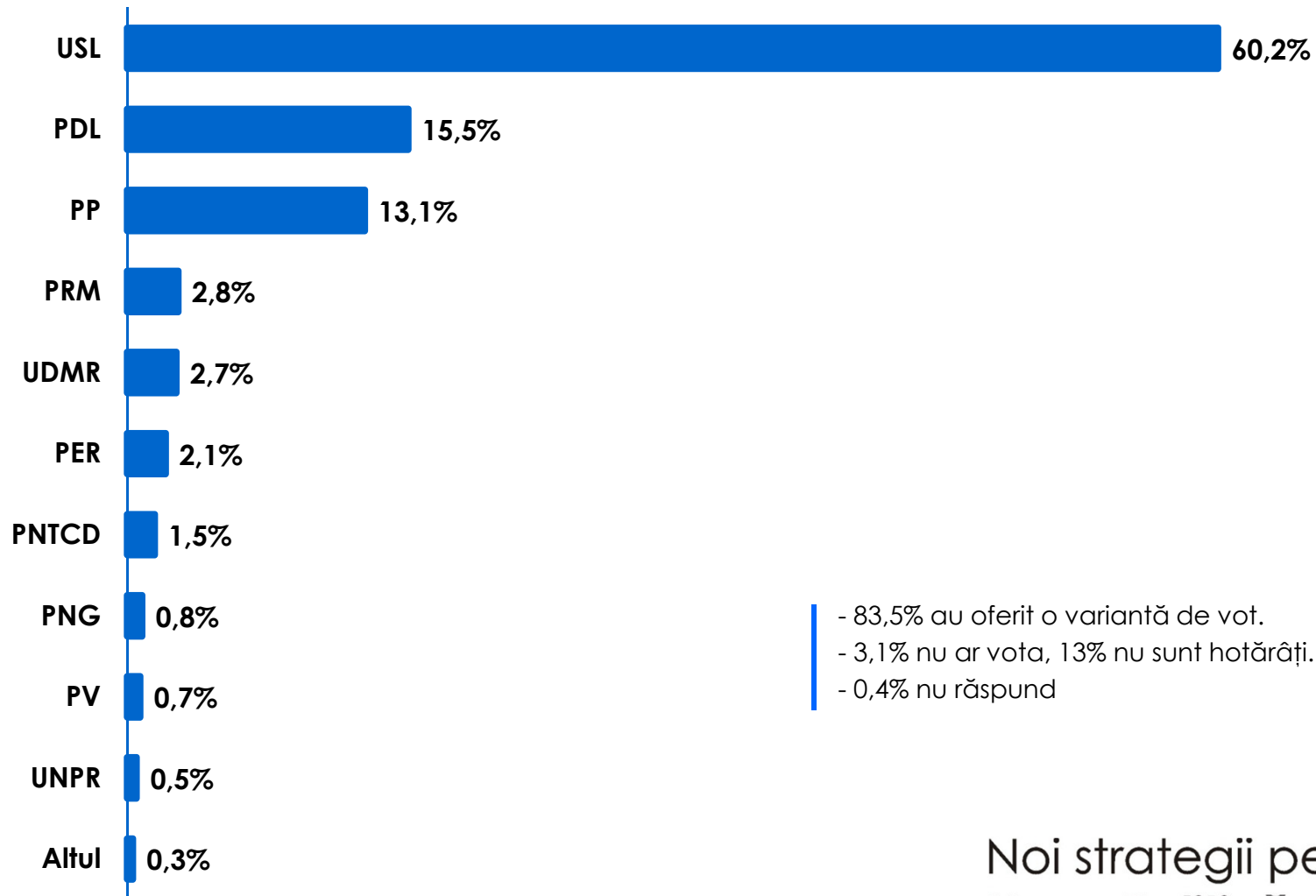


Care sistem electoral e de preferat pentru România la alegerile Parlamentare?

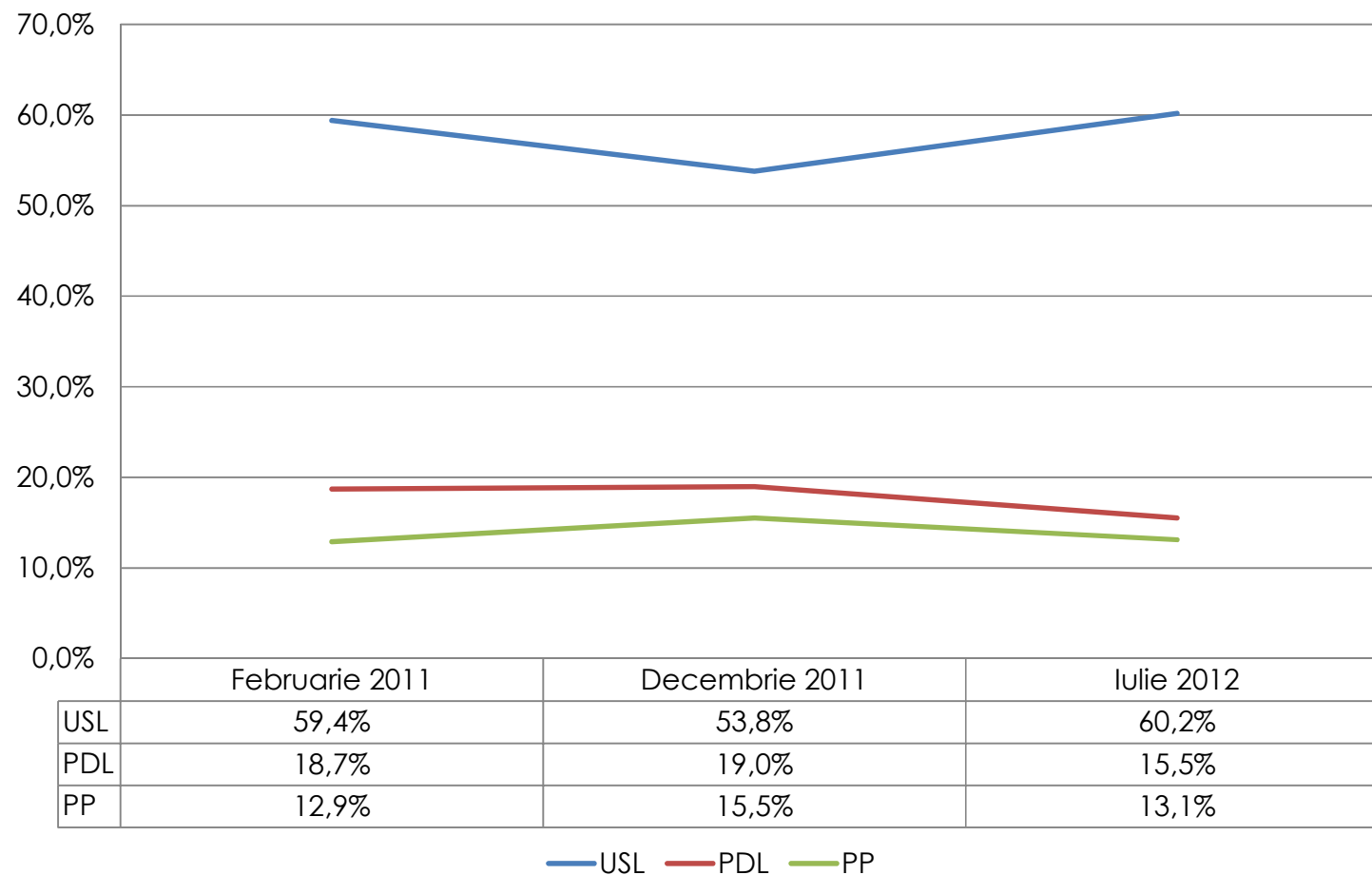


Vot partide

Vot pentru Parlament – cu USL.



Vot pentru Parlament – cu USL. EVOLUȚIE.



Referendumul pentru suspendarea președintelui Traian Băsescu

- **Participarea la referendum**, așa cum poate fi ea estimată din opiniile oamenilor, este la început de campanie electorală: **61%**.

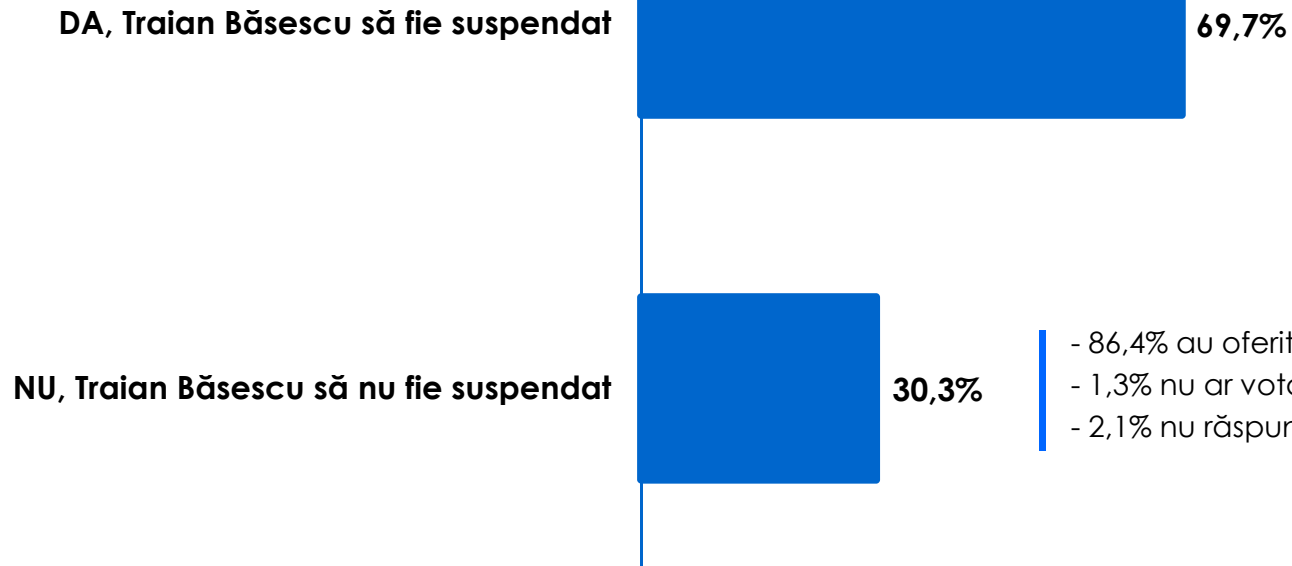
- Acest nivel de participare trebuie **calculat din populația peste 18 ani care este prezentă permanent pe teritoriul României**. Din păcate, **asupra acestui număr nu avem date certe**, de actualitate, deoarece rezultatele Recensământului din 2011 sunt întârziate și foarte provizorii. În orice caz este **semnificativ mai mic** decât numărul prezent în listele electorale (18.308.612).

- Asupra participării la vot vor interveni în sens negativ: campania de demobilizare desfășurată de unii actorii politici, dar și perioada de vârf de concedii și vacanțe.

- **Având în vedere toți acești factori se poate spune că prezența la vot rămâne o problemă deschisă și este incert dacă „pragul” de 50%+1 va fi îndeplinit.**

Dacă duminica viitoare ar avea loc acest referendum referitor la suspendarea lui Traian Băsescu din funcția de președinte al României, dvs. ce variantă ați vota?

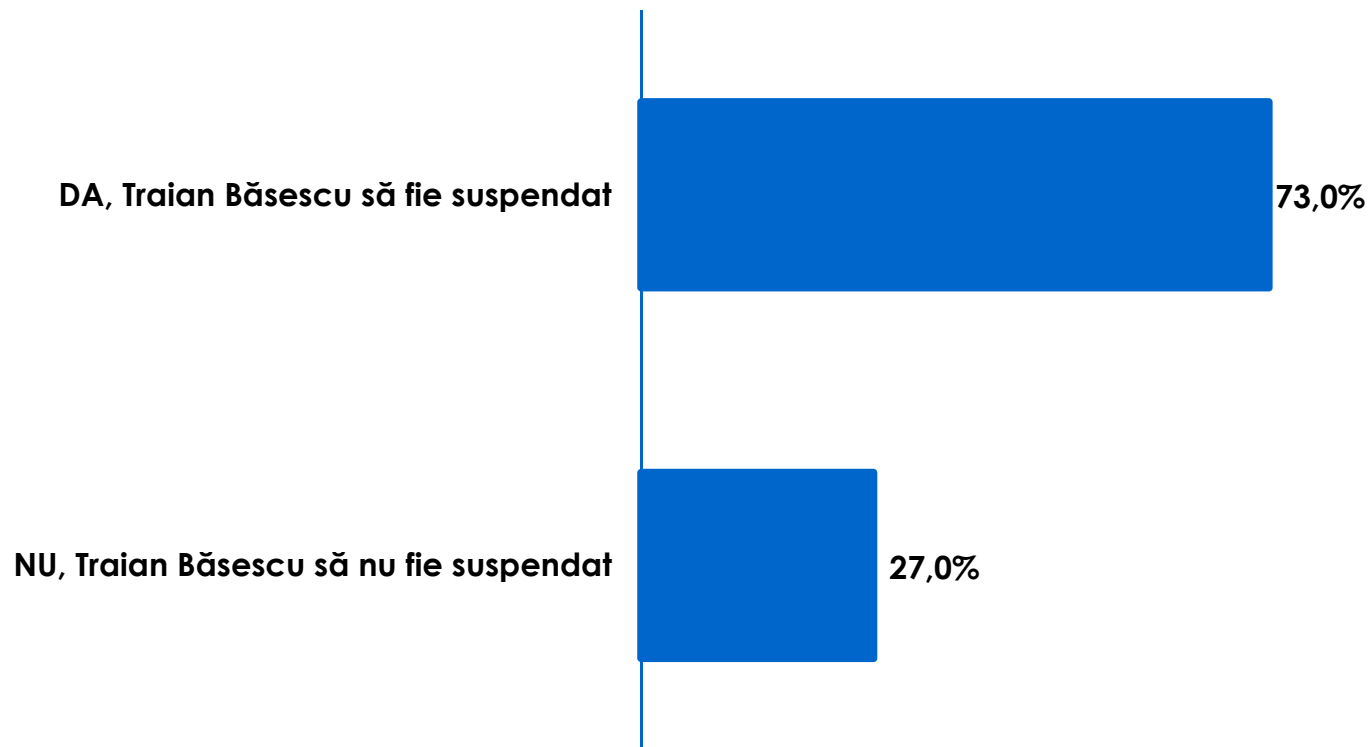
Din total populație cu drept de vot (100%)



- 86,4% au oferit o variantă de vot.
- 1,3% nu ar vota, 10,3% nu sunt hotărâți.
- 2,1% nu răspund

Dacă duminica viitoare ar avea loc acest referendum dvs. ce variantă ați vota? din cei decși să vină la vot

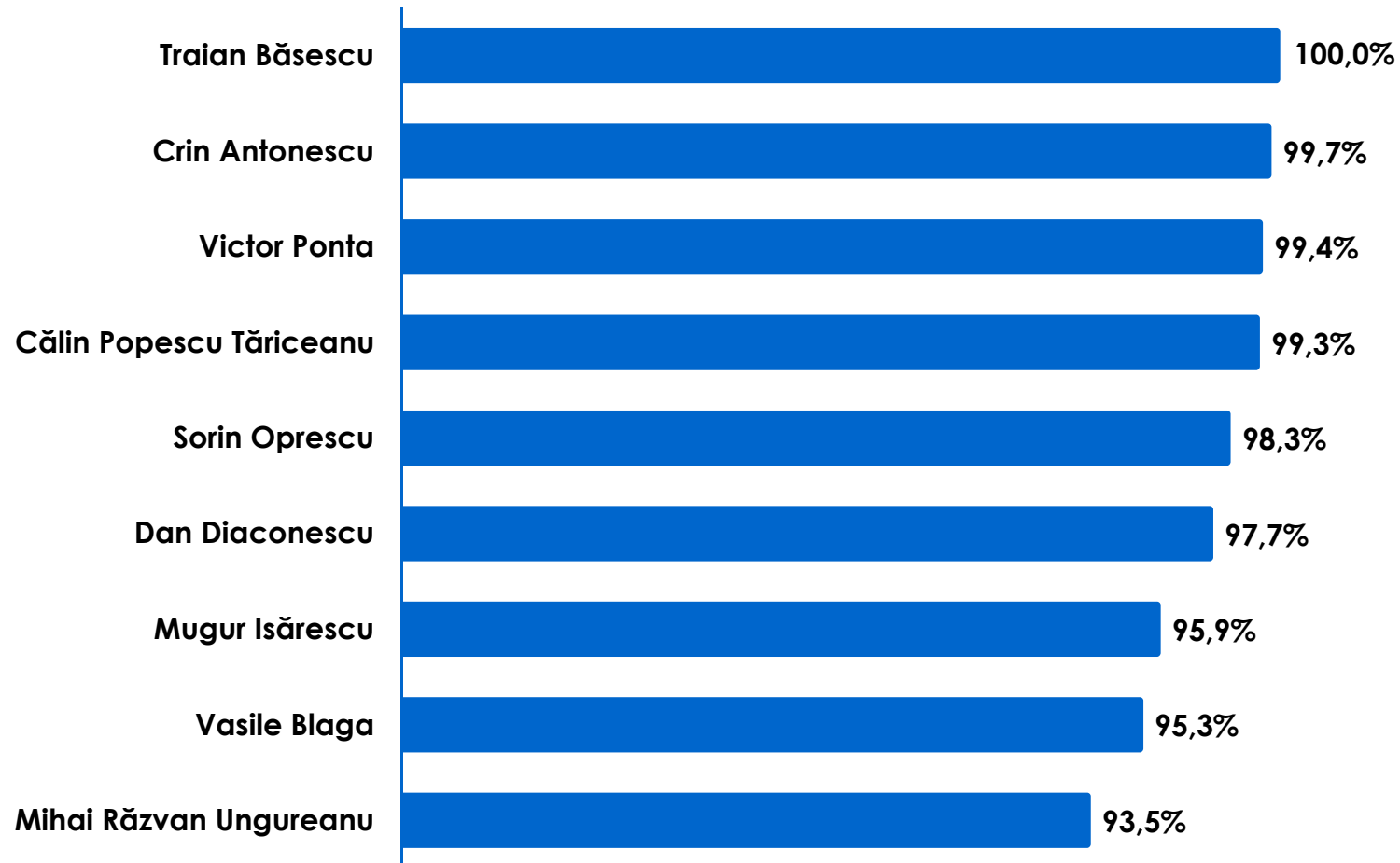
Doar din cei decși să vină la vot.



Lideri politici

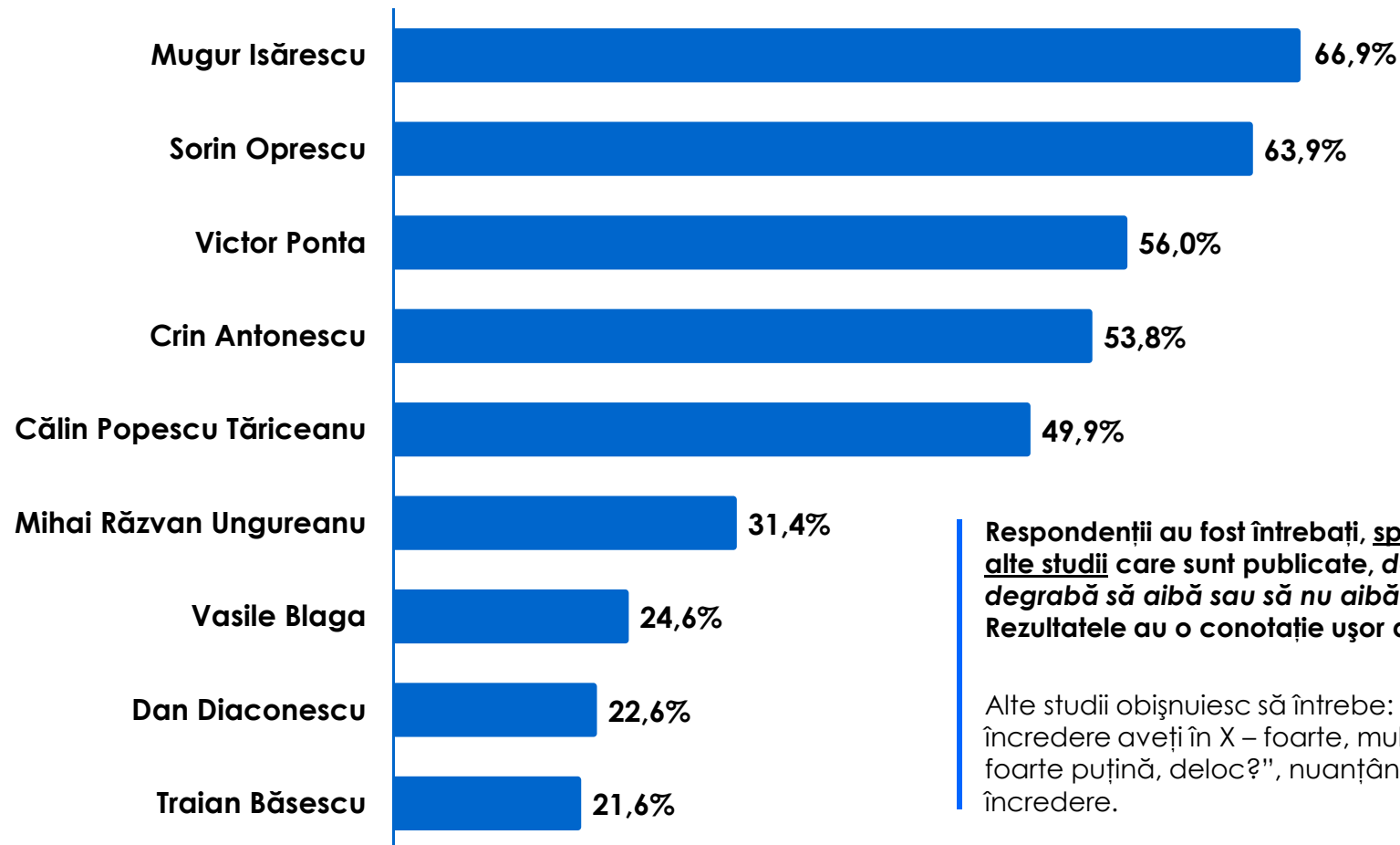
- Se poate observa o creștere în bloc a liderilor USL, învingători în alegerile locale: Ponta, Antonescu, Oprescu, Tăriceanu.
- În cazul premierului Ponta e vorba și de o re poziționare importantă după ce a devenit premier.
- Simultan se poate observa o scădere a liderilor PDL și PPDD care au pierdut alegerile locale.
- E vorba de un fenomen specific perioadelor post-electorale, de „alinieră” a electoratului.

Notorietate lideri politici.



Noi strategii pentru
Noua Politică

Încredere lideri politici – „mai degrabă încredere”.



Respondenții au fost întrebați, spre deosebire de alte studii care sunt publicate, *dacă tind mai degrabă să aibă sau să nu aibă încredere în X*. Rezultatele au o conotație ușor diferită.

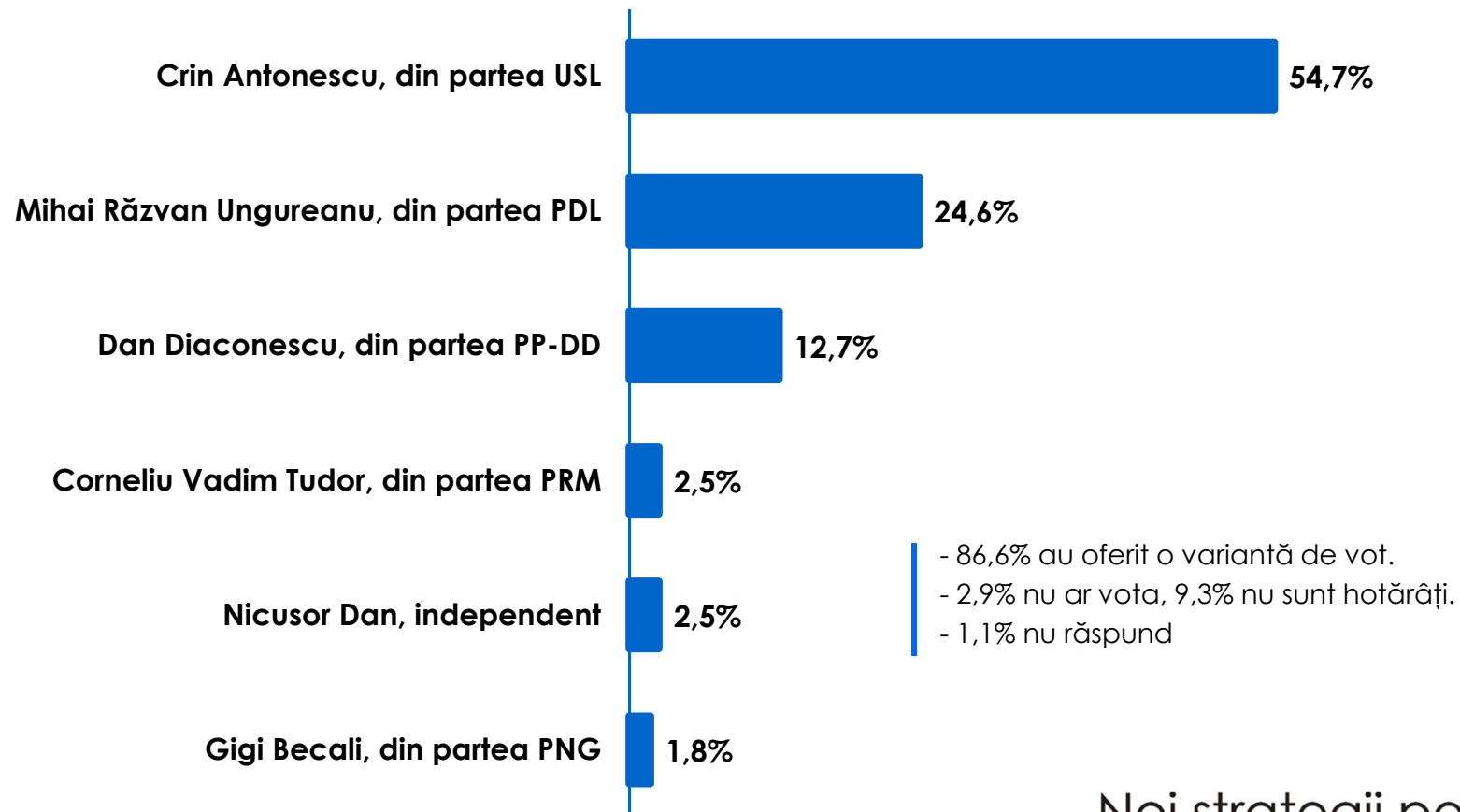
Alte studii obișnuiesc să întrebe: „Câtă încredere aveți în X – foarte, multă, puțină, foarte puțină, deloc?”, nuanțând grade de încredere.

Noi strategii pentru Noua Politică

Încredere lideri politici – „mai degrabă încredere”. Evoluție

	decembrie 2011	iulie 2012
Mugur Isărescu	60,6%	66,9%
Crin Antonescu	47,6%	53,8%
Sorin Oprescu	40,9%	63,9%
Călin Popescu Tăriceanu	36,8%	49,9%
Victor Ponta	35,5%	56,0%
Vasile Blaga	27,6%	24,6%
Dan Diaconescu	26,7%	22,6%
Traian Băsescu	18,9%	21,6%

Dacă duminica viitoare ar avea loc alegeri pentru PREȘEDINTELE ROMÂNIEI, după posibila suspendare a lui Traian Băsescu, pe cine ați vota dintre următorii candidați?



Sfârșit.
Vă mulțumim.

 Agenția de Rating Politic

Noi strategii pentru
Noua Politică

Gândește 2012 | Think 2012